



FileMaker® Server 8

Administratörshandbok

© 1994-2005 FileMaker, Inc. Med ensamrätt.

FileMaker, Inc.
5201 Patrick Henry Drive
Santa Clara, California 95054, USA

FileMaker är ett varumärke som tillhör FileMaker, Inc., registrerat i USA och andra länder. ScriptMaker och logotypen för mappen är varumärken som tillhör FileMaker, Inc.

FileMakers dokumentation skyddas av lagen om upphovsrätt och det är därför inte tillåtet att mångfaldiga eller distribuera detta dokument utan FileMakers skriftliga medgivande. Dokumentationen får endast användas tillsammans med ett licensierat exemplar av FileMaker-programmet.

Samtliga personer och företag som förekommer i exempel är fiktiva och eventuella likheter med verkliga personer och företag är fullständigt oavsiktliga.

En lista över medverkande visas i dokumentet Tillskrivning som medföljer den här programvaran.

Mer information finns på webbplatsen www.filemaker.com.

Innehåll

Kapitel 1

Komma igång

Använda handboken	7
Direkthjälp	7
Använda FileMaker Server-dokumentationen	7
Hitta PDF-dokumentation	8
Webbresurser för FileMaker	8
Registrering och kundstöd	8
Om licensnyckeln	8
Uppdatera FileMaker Server-licens	9
FileMaker Server – inledning	9
Hur fungerar FileMaker Server?	10
FileMaker Server	10
FileMaker Server Admin-programmet	10
Använda FileMaker Server i nätverket	11
Nya funktioner	12

Kapitel 2

Överför FileMaker Server från tidigare versioner

Läs detta först	13
Steg 1. Stoppa FileMaker Server	13
Steg 2. Gör en kopia av databaser, manus och plugin-program	14
Steg 3. Spara dina inställningar	14
Steg 4. Avinstallera FileMaker Server 7	14
Avinstallera FileMaker Server 7 (Windows)	15
Avinstallera FileMaker Server 7 (Mac OS)	15
Steg 5. Installera FileMaker Server 8	15
Steg 6. Återställ dina inställningar	15
Steg 7. Flytta filer till korrekt plats	16

Steg 8. Slutför överföringen	16
För användare av FileMaker Server Advanced	16

Kapitel 3

Installera FileMaker Server

Maskin- och programvarukrav	17
Windows	17
Nätverkskrav (Windows)	18
Krav för Mac OS	18
Nätverkskrav (Mac OS)	18
Viktig information om vilka operativsystem som stöds	19
Om FileMaker Server Advanced och stöd för webbpublicering	19
Installera FileMaker Server (Windows)	19
Installera enbart FileMaker Server Admin (Windows)	20
Avinstallera FileMaker Server (Windows)	20
Installera FileMaker Server (Mac OS)	20
Installera enbart FileMaker Server Admin (Mac OS)	21
Avinstallera FileMaker Server (Mac OS)	21
Konfigurera brandväggen för att tillåta FileMaker-portar	22
Portanvändning och fjärradministration	22
Verifiera installationen	22

Kapitel 4

Delade databaser

Läs detta först	25
Konvertera databaser till aktuellt format.	25
Steg 1. Redigera konton och behörighetsuppsättningar	25
Steg 2. Placera databasfiler på korrekt plats	26
Steg 3. Ändra gruppägande för filer (Mac OS)	27
Steg 4. Verifiera att databaserna är tillgängliga för FileMaker-klienter	28

Administrera delade databaser	29	Registrera användningsstatistik och ange begränsningar för loggfilsstorlek	37
Visa delade databaser	29	Kontrollera insamling av användningsstatistik	38
Visa listor över aktuella klienter	29	Logga FileMaker Server-händelser	38
Skicka meddelanden till FileMaker Pro-klienter	29	Konfigurera Loggboken (Windows)	38
Koppla från klienter	30	Konfigurera en katalogtjänst	39
Stänga delade filer	30	Registrera FileMaker Server i en katalogtjänst	40
Aktivera Auto Update för plugin-program	30	Ställa in säkerhet för FileMaker Server	40
Kapitel 5		Definiera grupper för användning med säkerhetsfunktioner (Windows)	41
Konfigurera FileMaker Server		Autentisera klientinloggning	41
Konfigurationsguiderna (Windows)	31	Filtrera visningen av filer	41
Konfigurera klientanslutningar	31	Skydda anslutningar till FileMaker Server	41
Ställa in maximalt antal klienter	32	Skydda filer med konton och behörighet	42
Aktivera ODBC- och JDBC-anslutningar	33	Återställa standard -inställningarna i FileMaker Server	42
Registrera Web Publishing Engine	33	Hur FileMaker Server fungerar vid systemvila eller onormal avstängning	42
Ange den längsta tillåtna inaktiva tiden för FileMaker Pro-klienter	33	Kapitel 6	
Tillåta FileMaker Pro-klienter att ladda ned uppdateringar automatiskt	33	Administrera FileMaker Server	
Ange databasegenskaper	34	Starta FileMaker Server (Windows)	45
Ange maximalt antal filer	34	Stoppa FileMaker Server (Windows)	46
Ändra storleken på minnet som används av FileMaker Server	34	Starta FileMaker Server (Mac OS)	46
Ange intervall för cache-rensning	34	Stoppa FileMaker Server (Mac OS)	47
Öppna runtime-lösningar automatiskt	35	Översikt av hur du startar och stoppar FileMaker Server med FileMaker Server Admin	48
Ange en extra databasmapp och standardmapp för säkerhetskopiering	36	Ansluta till FileMaker Server med FileMaker Server Admin	49
Ange en extra databasmapp	36	Standardmappar för filer för plugin-program	49
Ange en standardmapp för säkerhetskopiering	36	Server-plugin-program	49
Ange administrationsegenskaper	36	Plugin-program som ska uppdateras automatiskt på klientdatorerna	50
Ange ett eget servernamn	37	Aktivera plugin-program för databaser	50
Autentisera administratören	37	Förbereda filer för plugin-program för MacOS för konvertering till .tar-format	50
Aktivera fjärradministration	37		

Visa användningsstatistik för FileMaker Server	50
Övervaka serverprestanda (Windows)	51
Använda rapporterade händelser för aktivitetsspårning	52
Visa aktiviteter i Loggboken (Windows)	52
Visa aktiviteter i Event.log (Mac OS)	52
Använda FileMaker Server i Mac OS	52
Om bakgrundsprogram i FileMaker Server	53
Om filsystembehörighet	53
Automatisera uppgifter med hjälp av kommandoraden	55

Kapitel 7

Planera administrationsuppgifter

Planera säkerhetskopiering av databaser	57
Köra manusfiler	58
Standarmappar för manusfiler	58
Ändra filbehörighet för skalmanus (Mac OS)	58
Skicka meddelanden till klienter som är anslutna till delade databaser	58
Visa planerade uppgifter i visningsläget Planer (Windows)	58
Visa planerade uppgifter i visningsläget Planer (Mac OS)	59
Köra planerade uppgifter manuellt	59
Redigera planerade uppgifter	59
Duplicera planerade uppgifter	59
Radera planerade uppgifter	59
Aktivera och inaktivera planerade uppgifter	60

Sakregister

	61
--	----

Kapitel 1

Komma igång

Välkommen till programmet FileMaker® Server för Windows och Mac OS från FileMaker, Inc. FileMaker Server breddar möjligheterna med delade databaser i nätverket när det används tillsammans med FileMaker Pro-programmet för databashantering.

Obs! Om du använder FileMaker Server 8 tillsammans med andra FileMaker-produkter, måste även de andra produkterna vara av version 7 eller 8.

Använda handboken

Denna *Administratörshandbok* ger instruktioner om hur du installerar FileMaker Server, överför FileMaker Server från tidigare version, förbereder databasfiler för delning och beskriver funktioner för underhåll av databaser i FileMaker. Detaljerad information om mer avancerade funktioner finns i FileMaker Server Hjälp.

I den här handboken förutsätts att du har allmänna kunskaper om databaser och grundläggande kunskap om FileMaker Pro. (Annars finns mer information i *FileMaker Pro Handbok*.)

I denna handbok avser termen ”FileMaker Pro” både FileMaker Pro och FileMaker Pro Advanced, utom när specifika funktioner i FileMaker Pro Advanced beskrivs.

Direkthjälp

FileMaker Server Hjälp innehåller detaljerade, stegvisa instruktioner om FileMaker Server-funktioner. Du kan öppna hjälpen genom att välja Hjälp-menyn > Hjälp i programmet FileMaker Server Admin.

Använda FileMaker Server-dokumentationen

Följande handböcker medföljer:

- *FileMaker Server Administratörshandbok* (den här handboken): innehåller nyckelbegrepp och grundläggande procedurer
- *FileMaker-handboken Uppdatera plugin-program*: beskriver hur FileMaker Server Auto Update kan hämta den senaste versionen av ett plugin-program till FileMaker Pro-databasklienter

Följande handböcker gäller endast för licensierade kunder till FileMaker Server Advanced:

- *FileMaker Server Advanced Installationshandbok för webbpublicering*: beskriver hur du installerar och registrerar Web Publishing Engine med tillhörande verktyg
- *FileMaker Server Advanced Handbok för egen webbpublicering*: beskriver vad som krävs för att du ska kunna utveckla en egen webbpubliceringslösning med XML eller XSLT för FileMaker Server Advanced
- *FileMaker Handbok för direkt webbpublicering*: beskriver hur du gör FileMaker Pro-databaser tillgängliga för webbläsaranvändare i ett intranät eller på Internet
- *Installation av FileMaker-drivrutiner för ODBC- och JDBC-klienter*: beskriver hur du installerar de drivrutiner som krävs för att ansluta till en FileMaker-datakälla via ODBC och JDBC
- *FileMaker ODBC- och JDBC-handbok för utvecklare*: innehåller begreppsbeskrivningar och utförlig information som hjälper dig att dela FileMaker-data med andra program via ODBC och JDBC

Följande handböcker finns på www.filemaker.se/fmdownloads:

- *Konvertera FileMaker-databaser från tidigare versioner*: innehåller information om hur du konverterar databaser från tidigare versioner till FileMaker Pro 7-format
- *FileMaker Säkerhet*: beskriver säkerhetsaspekter som du bör tänka på när du använder FileMaker-produkter

Hitta PDF-dokumentation

De flesta PDF-handböckerna finns i mappen där du installerade FileMaker Server. Om du installerade FileMaker Server i standardmappen finns också PDF-handböckerna här:

Windows: \Program\FileMaker\FileMaker Server\Svenska - Extra\Elektronisk dokumentation

Mac OS: [hårddisk]/Program/FileMaker Server 8/Svenska - Extra/Elektronisk dokumentation

Obs! PDF-handböcker för FileMaker Server Advanced finns i mappen där du installerade FileMaker Server Advanced.

Om du vill visa PDF-filer behöver du en PDF-läsare. I Mac OS kan du använda antingen det inbyggda programmet Förhandsgranskning eller Adobe® Reader®. Windows-användare behöver Adobe Reader. Om du inte har Adobe Reader kan du hämta det från Adobes webbplats, www.adobe.com.

Viktigt! Du kan ladda ned PDF-filer med dokumentation för FileMaker (och uppdateringar) genom att välja Hjälpmenyn > Nedladdningar och uppdateringar (Mac OS) eller få åtkomst till avsnittet ”Webbresurser för FileMaker” i FileMaker Server Hjälpmenyn (Windows).

Webbresurser för FileMaker

Resurser som faktablad och tekniska artiklar finns på www.filemaker.com/server.

Registrering och kundstöd

När du installerar produkten bör du registrera den på FileMakers webbplats (www.filemaker.com/public/product_registration?Language=Swedish) eller registrera den genom att välja Hjälpmenyn > Registrera i FileMaker Server Admin (Mac OS) eller genom att öppna FileMaker Server Hjälpmenyn och använda registreringslänken i avsnittet ”Registrering” (Windows).

Om du vill ha information om teknisk support och kundstöd kan du gå till:

www.filemaker.com (Nordamerika)

www.filemaker.com/intl (övriga världen)

eller välja Hjälpmenyn > FileMaker på webben (Mac OS) eller avsnittet under ”Webbresurser för FileMaker” i FileMaker Server Hjälpmenyn (Windows). På FileMakers webbplats finns information om de olika tjänster som erbjuds användare i Nordamerika, länkar till FileMaker i olika länder samt frågor och svar. Du får även tillgång till den omfattande TechInfo Knowledge Base. Om du inte har tillgång till Internet hittar du ytterligare information i FileMaker Service Directory som levereras tillsammans med programmet. Kunder i Nordamerika kan även ringa (800) 965-9090 för information om tjänster.

Om licensnyckeln

Med FileMaker-programmet följer en unik licensnyckel, en sträng på 35 tecken. Tappa inte bort licensnyckeln eftersom den inte kan ersättas. Vi rekommenderar att du förvarar licensnyckeln på en säker plats om programmet skulle behöva installeras på nytt.

Du hittar licensnyckeln i avtalet för fleranvändarlicens eller i något av följande dokument i produktasken:

- *Service Directory, licensnycklar och inköpsbevis*
- *Information om licensnyckel*

Viktigt! Du måste ange licensnyckeln för att kunna installera programmet.

Licensnyckeln utgör en garanti för det exklusiva licensavtalet enligt vilket normalt ett (1) exemplar av programvaran på en dator i taget får användas (se licensavtalet för programvaran). Om licensnyckeln är ogiltig eller om en kopia med samma licensnyckel (som installerats på en annan dator) används i nätverket visas följande felmeddelande och FileMaker Server startas inte.

Om du vill installera FileMaker Server på mer än en dator måste du ha en separat licensnyckel för varje installation eller införskaffa en fleranvändarlicens. Du måste ha en licens för varje dator som du installerar FileMaker Server på.

Uppdatera FileMaker Server-licens

Om du vill uppgradera från en provversion av FileMaker Server eller från FileMaker Server till FileMaker Server Advanced måste du uppdatera din FileMaker Server-licensnyckel.

Så här uppdaterar du FileMaker Server-licensen:

1. Öppna FileMaker Server Admin och anslut till den FileMaker Server som du vill uppdatera:

- Windows: Klicka på FileMaker Server-noden i konsolroten och välj menyn Åtgärd > Anslut till FileMaker Server. Klicka sedan på servern du just anslöt till och välj menyn Åtgärd > Uppdatera FileMaker Server-licens.
- Mac OS: Välj menyn Server > Anslut till FileMaker Server, markera servern och klicka på Anslut.

2. I dialogrutan Uppdatera FileMaker Server-licens (Windows) eller under Uppdatera FileMaker-licens i visningsläget Sammanfattning (Mac OS), anger du den information som behövs och klickar sedan på Uppdatera (Windows) eller Uppdatera licens (Mac OS).

FileMaker Server – inledning

FileMaker Server är en dedicerad databasserver som öppnar FileMaker Pro-filer och gör dem tillgängliga för klienter i nätverket. FileMaker Server använder avancerad klient-/serverteknik för att sköta mycket av bakgrundsarbetet för filhantering, vilket därmed förbättrar prestanda för de klienter som ska använda filerna.

Klienterna inkluderar:

- Användare av FileMaker 7 och FileMaker 8
- FileMaker Server 8 Web Publishing Engine-klienter
- FileMaker ODBC- och JDBC-klienter (ODBC=Open Database Connectivity, JDBC=Java Database Connectivity)

Ditt exemplar av FileMaker Server kan användas med någon av följande klientkonfigurationer:

- *FileMaker Server:*
 - upp till 250 FileMaker Pro-klienter
 - upp till 125 databaser som Server är värd för
- *FileMaker Server Advanced:*
 - upp till 250 FileMaker Pro-klienter
 - upp till 125 databaser som Server är värd för
 - upp till totalt 100 Egen webbpublicerings- och Direkt webbpubliceringssessioner
 - upp till sammanlagt 50 ODBC- och JDBC-klienter
- *FileMaker Server Option Pack:*
 - utökar FileMaker Server med Egen webbpublicering, Direkt webbpublicering samt ODBC- och JDBC-klientstöd med de begränsningar som anges för FileMaker Server Advanced.

Hur fungerar FileMaker Server?

FileMaker Server har två primära komponenter: ett administrationsprogram som heter FileMaker Server Admin, och tjänsten (Windows) eller bakgrundsprogrammet (Mac OS) som utgör FileMaker Server.

FileMaker Server

FileMaker Server-delen är ett verktyg som används tillsammans med FileMaker Pro i ett nätverk för att åstadkomma följande:

- Ge databasklienterna bättre prestanda
- Öka antalet FileMaker Pro-klienter som kan ansluta till en FileMaker Server-databas
- Öka antalet databaser som FileMaker Server kan vara värdprogram för

När du startar FileMaker Server öppnas och delas automatiskt FileMaker Pro-filer som har korrekta utökade behörigheter aktiverade och är placerade i databasmappen:

Windows: Program\FileMaker\FileMaker Server\Data\Databases\

Mac OS: [hårddisk]/Bibliotek/FileMaker Server/Data/Databases/

FileMaker Server öppnar också databaser på den första nivån av underordnade mappar och som tillval, en extra mapp som du anger. Med denna mappstruktur kan du enkelt organisera databasfilerna som FileMaker Server ska vara värdprogram för i nätverket.

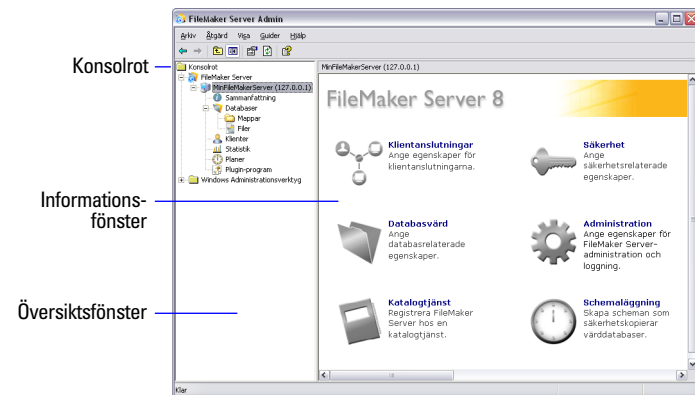
Filer som FileMaker Server Advanced är värd för kan du publicera på Internet eller över ett företags intranät. Mer information om webbpublicering finns i *FileMaker Handbok för direkt webbpublicering* och *FileMaker Server Advanced Handbok för egen webbpublicering*.

Tänk på följande skillnader mellan programmen när du använder FileMaker Server och FileMaker Pro:

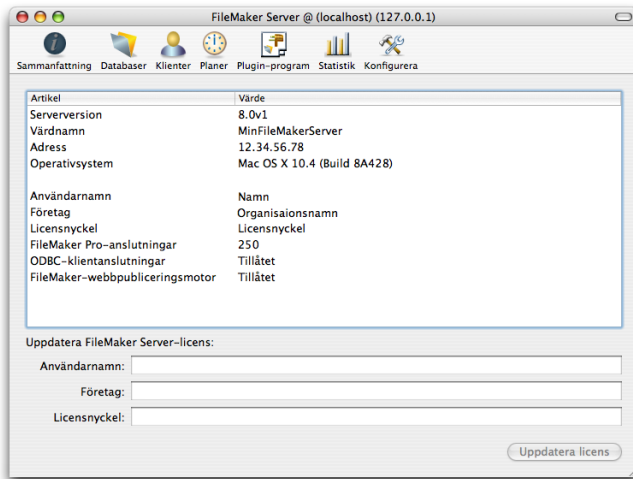
- Använd FileMaker Server när du vill öppna och vara värd för FileMaker Pro-filer som ska vara tillgängliga för FileMaker Pro-klienter i nätverket.
- Använd FileMaker Pro till att skapa databasfiler och aktivera utökad behörighet som behövs för delning av filerna via FileMaker Server. Använd sedan FileMaker Server som värdprogram för databasfilerna. Använd FileMaker Pro när du vill ändra strukturen hos databasfiler som FileMaker Server är värdprogram för (du kan till exempel skapa konton och behörighet för varje fil).

FileMaker Server Admin-programmet

FileMaker Server Admin är ett program i Mac OS och en konsol i Windows. Med FileMaker Server Admin kan du enkelt konfigurera och administrera FileMaker Server, arbeta med/övervaka klienter och databaser som programmet är värd för och spåra statistiska uppgifter.



FileMaker Server Admin (Windows)



FileMaker Server Admin (Mac OS)

FileMaker Server Admin kan köras på samma dator som FileMaker Server körs (lokalt). Om FileMaker Server har konfigurerats för fjärradministration kan FileMaker Server Admin även installeras och köras på en Windows- eller Mac OS-dator i nätverket och användas för administration av en eller flera exemplar av FileMaker Server som har installerats på andra Windows- eller Mac OS-datorer i samma nätverk.

När du administrerar FileMaker Server kan du göra följande:

- Konfigurera egenskaperna för FileMaker Server-programmet.
- Öppna – eller göra FileMaker Server till värd för – en FileMaker Pro-databasfil och göra filen tillgänglig för klienter i nätverket.
- Visa information om de filer som programmet är värd för, till exempel om hur många klienter som är anslutna till varje databas.
- Skicka meddelanden till anslutna klienter.

- Stänga en delad FileMaker Pro-databas, så att den inte längre är tillgänglig för klienter i nätverket.
- Koppla bort en utvald klient från alla databaser som programmet är värd för.
- Göra paus eller avsluta paus i köringen av databaser som programmet är värd för.
- Skapa planerade uppgifter för säkerhetskopiering av databaserna.
- Granska systemhändelser och händelseloggar.
- Starta eller stoppa FileMaker Server.

Använda FileMaker Server i nätverket

FileMaker Server fungerar med följande metoder för nätverksanvändning:

- **Flera nätverkskort:** FileMaker Server stöder nätverksoperativsystemets möjlighet att använda flera olika nätverkskort (NIC). Du kan använda flera nätverkskort och IP-adressalias för att ge klienterna bättre tillgång till delade databaser.
- **LDAP:** Du kan registrera FileMaker Server med en LDAP-katalogtjänst (LDAP=Lightweight Directory Access Protocol) för att på ett centraliserat sätt hantera dina delade databaser.
- **Domänkontrollant:** Du kan använda en domänkontrollant till att centralt hantera gruppkonton som styr klientbehörighet till delade databaser.
- **Kryptering:** FileMaker Server kan konfigureras för kryptering av klientdata för säker dataöverföring mellan klienten och databaser som programmet är värd för. FileMaker Server använder nätverksprotokollets SSL-kryptering (Secure Sockets Layer) för kryptering och dekryptering av data.

Nya funktioner

Utöver förbättringar av tillförlitlighet och prestanda stöder FileMaker Server 8 både klienter för FileMaker 7 och FileMaker 8.

Obs! FileMaker Server 8 krävs för fullständigt stöd för alla nya funktioner i FileMaker Pro 8, inklusive funktioner för komplexa sökningar och nya funktioner för beräkningar.

Information om den här funktionen	Finns i
Överföringsverktyg som hjälper dig uppdatera från FileMaker Server 7 till FileMaker Server 8	Kapitel 2, "Överför FileMaker Server från tidigare versioner"
Fält för händelseloggen i Mac OS är nu tabbavgränsade och det finns två nya fält: händelse-ID och hur allvarligt felet är (Fel, Varning, eller Information)	"Logga FileMaker Server-händelser" på sidan 38
När FileMaker Server öppnar filer som inte stängts på rätt sätt eller som inte har öppnats i en FileMaker 8-produkt, utför FileMaker Server en kontroll av varje fil och loggar resultatet av kontrollen i händelseloggen.	"Steg 4. Verifiera att databaserna är tillgängliga för FileMaker-klienter" på sidan 28
Exempeldatabasen (FMServer_Sample.fp7) har utökad behörighet för användning tillsammans med Direkt webbpublicering och ODBC/JDBC	"Verifiera installationen" på sidan 22
Förbättrade funktioner i guiden Klientanslutningar för konfigurering av FileMaker Server Advanced	<i>FileMaker Server Advanced Handbok för egen webbpublicering</i>
Förbättrat stöd för webbpublicering i FileMaker Server Advanced	<i>FileMaker Server Advanced Handbok för egen webbpublicering</i>
Förbättrat stöd för ODBC- och JDBC-program i FileMaker Server Advanced	<i>FileMaker ODBC- och JDBC-handbok för utvecklare</i>

Kapitel 2

Överför FileMaker Server från tidigare versioner

Om du är ny användare av FileMaker Server hoppar du över detta kapitel och fortsätter direkt till kapitel 3, "Installera FileMaker Server".

FileMaker Server 8 erbjuder två verktyg, Back Up Settings och Restore Settings, med vars hjälp du kan flytta inställningar och planer från en standardinstallation av FileMaker Server 7 till en installation av FileMaker Server 8 på samma dator och med samma konfiguration.

Om du har en licens för FileMaker Server 8 Advanced finns de separata verktygen Back Up Settings och Restore Settings, med vars hjälp du kan spara och överföra dina inställningar för Web Publishing Engine. Mer information finns i *FileMaker Server Installationshandbok för webbpublicering*.

Viktigt! Om du har en licens för FileMaker Server 7 Advanced och tänker uppgradera till FileMaker Server 8 Advanced ska du planera att göra installationerna av FileMaker Server 8 och FileMaker Server 8 Advanced under samma session.

Läs detta först

I nedanstående anvisningar finns en översikt av överföringsprocessen. Mer information om varje steg finns i följande avsnitt.

Det är viktigt att du genomför överföringens olika steg i den den ordning de anges. Om du hoppar över steg eller inte följer ordningen kommer FileMaker Server kanske inte att fungera korrekt eller också måste du omkonfigurera inställningarna för FileMaker Server manuellt.

1. Stoppa tjänsten FileMaker Server 7 (Windows) eller bakgrundsprogrammet (Mac OS) och tjänsten FileMaker Server 7 Helper (Windows) eller bakgrundsprogrammet (Mac OS).
2. Gör kopior av databasfiler, manusfiler och plugin-program som du använde i FileMaker Server 7.

3. Spara inställningarna för FileMaker Server 7 med hjälp av verktyget Back Up Settings.

4. Avinstallera FileMaker Server 7.

5. Installera FileMaker Server 8.

6. Flytta de säkerhetskopierade inställningarna för FileMaker Server 7 till FileMaker Server 8 med hjälp av verktyget Restore Settings.

7. Flytta de databasfiler, manusfiler och plugin-program som du använt i FileMaker Server 7 till korrekta mappar i strukturen för FileMaker Server 8.

8. Bekräfta att överföringen lyckades.

Obs! Om FileMaker Server Web Publishing Engine är installerad på samma dator som FileMaker Server kör du verktygen för överföring av Web Publishing Engine.

Steg 1. Stoppa FileMaker Server

Du måste först stoppa tjänsten FileMaker Server (Windows) eller bakgrundsprogrammet (Mac OS) och tjänsten FileMaker Server Helper (Windows) eller bakgrundsprogrammet (Mac OS) och sedan avsluta FileMaker Server Admin.

Mer information finns i "Stoppa FileMaker Server (Windows)" på sidan 46 och "Stoppa FileMaker Server (Mac OS)" på sidan 47.

Steg 2. Gör en kopia av databaser, manus och plugin-program

Du måste göra en kopia av de databasfiler, manusfiler och plugin-program som du använde med FileMaker Server 7. När du har kört verktyget Restore Settings måste du flytta dessa filer de deras nya platser i strukturen för FileMaker Server 8.

I en standardinstallation av FileMaker Server 7 lagras databasfiler, manusfiler och plugin-program i följande mappar.

Databasfiler

Windows: \Program\FileMaker\FileMaker Server 7\Data\Databases

Mac OS: [hårddisk]/Bibliotek/FileMaker Server 7/Data/Databases/

Server-plugin-program

Windows: \Program\FileMaker\FileMaker Server 7\Tillägg\Plugins\

Mac OS: [hårddisk]/Bibliotek/FileMaker Server 7/Extensions/
Plugins/

Plugin-program som ska uppdateras automatiskt på klientdatorerna

Windows: \Program\FileMaker\FileMaker Server 7\Data\Databases\
AutoUpdate\

Mac OS: [hårddisk]/Bibliotek/FileMaker Server 7/Data/Databases/
AutoUpdate/

Kommandofiler (Windows) eller skalmanus (Mac OS)

Windows: \Program\FileMaker\FileMaker Server 7\Data\Scripts\

Mac OS: [hårddisk]/Bibliotek/FileMaker Server 7/Data/Scripts/

Steg 3. Spara dina inställningar

Om du vill spara inställningarna och planerna för FileMaker Server 7 måste du använda verktyget Back Up Settings innan du avinstallerar FileMaker Server 7.

Obs! När du vill köra verktyget Back Up Settings måste du använda ett inloggningskonto med administratörsbehörighet.

1. Sätt i FileMaker Server 8-skivan i CD- eller DVD-enheten.
2. Dubbelklicka på ikonen Back Up Settings.



3. Mac OS: Ange din lösenordsfras för autentisering i Mac OS och klicka på OK.
4. Klicka på OK när du vill avsluta verktyget Back Up Settings.

Steg 4. Avinstallera FileMaker Server 7

Obs! När du sparat inställningarna för FileMaker Server 7 kan du avinstallera FileMaker Server 7.

Viktigt!

- Innan du tar bort FileMaker Server från datorn måste du stänga av tjänsterna FileMaker Server 7 Helper och FileMaker Server 7 (Windows) eller bakgrundsprogrammen (Mac OS) samt avsluta FileMaker Server Admin. Mer information finns i ”Steg 1. Stoppa FileMaker Server” på sidan 13.
- Om du inte säkerhetskopierade dina inställningar enligt steg 3 kommer avinstallationsprogrammet att ta bort dem och du kan inte använda verktyget Restore Settings.

Avinstallera FileMaker Server 7 (Windows)

Så här tar du bort FileMaker Server 7 från en dator:

1. Starta Windows.
2. Välj Start-knappen > Kontrollpanelen > Lägg till eller ta bort program.
3. Markera FileMaker Server 7 i listan och klicka på Ta bort.

Ett meddelande kan visas om att vissa filer eller mappar inte kunde tas bort. Du måste flytta dessa filer eller mappar till den nya placeringen när du återställt dina inställningar (inställningar och planer).

Avinstallera FileMaker Server 7 (Mac OS)

Obs! Avinstallationsprogrammet för FileMaker Server 7 finns på CD-skivan för FileMaker Server 8.

Så här tar du bort FileMaker Server 7 från en dator:

1. Sätt i FileMaker Server 8-skivan i CD- eller DVD-enheten.
2. Dubbelklicka på ikonen FileMaker Server 7 Uninstaller.



3. Ange din Mac OS-lösenordsfras för verifiering och följ anvisningarna på skärmen.

4. Klicka på Avinstallera.

Ett meddelande kan visas om att vissa filer eller mappar inte kunde tas bort. Du måste flytta dessa filer eller mappar till rätt placering när du har återställt dina inställningar (inställningar och planer).

5. Klicka på OK och sedan på Avsluta.

Steg 5. Installera FileMaker Server 8

Obs! När du installerar FileMaker Server måste du använda ett inloggningskonto med administratörsbehörighet.

Mer information finns i ”Installera FileMaker Server (Windows)” på sidan 19 och ”Installera FileMaker Server (Mac OS)” på sidan 20.

Steg 6. Återställ dina inställningar

När du sparat dina inställningar för FileMaker Server 7 och installerat FileMaker Server 8 kan du använda verktyget Restore Settings för att flytta inställningar och planer för FileMaker Server 7 till FileMaker Server 8.

Obs! När du vill köra verktyget Restore Settings måste du använda ett inloggningskonto med administratörsbehörighet.

1. Om du markerade **Automatiskt** på panelen Startkonfiguration ska du först stoppa tjänsterna (Windows) eller bakgrundsprogrammen (Mac OS) för FileMaker Server.

Mer information finns i ”Stoppa FileMaker Server (Windows)” på sidan 46 och ”Stoppa FileMaker Server (Mac OS)” på sidan 47.

2. Sätt i FileMaker Server-skivan i CD- eller DVD-enheten.

3. Dubbelklicka på ikonen Restore Settings.



4. Mac OS: Ange din lösenordsfras för autentisering i Mac OS.

5. Klicka på OK när du vill avsluta verktyget Restore Settings.

6. Starta om tjänsten FileMaker Server (Windows) eller bakgrundsprogrammet (Mac OS)

Steg 7. Flytta filer till korrekt plats

När du återställt inställningarna för FileMaker Server 7 måste du flytta de databasfiler, manusfiler och plugin-program du använt med FileMaker Server 7 till de korrekta mapparna i strukturen för FileMaker Server 8.

Mer information finns i ”Steg 2. Placera databasfiler på korrekt plats” på sidan 26, och ”Standarmappar för manusfiler” på sidan 58.

Steg 8. Slutför överföringen

När du flyttat de databasfiler, manusfiler och plugin-program som du använde med FileMaker Server 7 till rätt platser bekräftar du att programmet fungerar som det ska.

1. Starta FileMaker Server Admin och starta tjänsten FileMaker Server 8 (Windows) eller bakgrundsprogrammet (Mac OS) om du stoppade dem innan du använde verktyget Restore Settings.

Mer information finns i ”Starta FileMaker Server (Windows)” på sidan 45 och ”Starta FileMaker Server (Mac OS)” på sidan 46.

2. Verifiera att dina databaser är öppna. Mer information finns i ”Verifiera installationen” på sidan 22. Det kan ta flera minuter att öppna en stor fil.

Obs! När FileMaker Server öppnar filer som inte stängts på rätt sätt eller som inte öppnats i en FileMaker 8-produkt, utför FileMaker Server en kontroll av dessa filer och loggar resultatet av kontrollen i händelseloggen.

3. Verifiera att dina inställningar och planer är korrekta, speciellt fil- och mappsökvägar.

För användare av FileMaker Server Advanced

Om FileMaker Server Web Publishing Engine är installerad på samma dator som FileMaker Server är det viktigt att du kör Back Up Settings och Restore Settings för Web Publishing Engine.

Mer information finns i *FileMaker Server Advanced Installationshandbok för webbpublicering*.

Kapitel 3

Installera FileMaker Server

Det här kapitlet innehåller anvisningar steg för steg om hur du installerar FileMaker Server, FileMaker Server Admin och tillhörande filer på en dator med Windows eller Mac OS.

Viktigt! Om du uppgraderar från FileMaker Server 7 läser du först kapitel 2, ”Överför FileMaker Server från tidigare versioner”.

Om du installerar FileMaker Server Advanced finns installationsanvisningar för Web Publishing Engine och ODBC - och JDBC-stöd i följande handböcker:

- *FileMaker Server Advanced Installationshandbok för webbpublicering*
- *Installation av FileMaker-drivrutiner för ODBC- och JDBC-klienter*

Maskin- och programvarukrav

FileMaker Server bör köras på en dedicerad dator, som används enbart som databasserver. När FileMaker Server är värd för många klienter eller databasfiler använder programmet en stor del av processor-, hårddisk- och nätverkskapaciteten. Andra processorkrävande program (till exempel webbserverprogram eller program för hårddiskkopiering) eller stark nätverkstrafik på samma dator kan göra FileMaker Server långsammare och försämra FileMaker Pros prestanda på klientdatorerna.

Obs!

- Installera helst inte FileMaker Server på en dator som är en användares huvudsakliga arbetsstation eller en nätverksfilsserver.
- Aktivera inte operativsystemets (OS) fildelningsfunktion på den dator där FileMaker Server körs och använd inte OS-fildelning för att dela FileMaker Pro-filer.

- Du kan inte köra två olika versioner av FileMaker Server samtidigt på samma dator.

- Du måste inaktivera listorna för behörighetskontroll om du vill installera produkten. Efter installationen, använd inte behörighet för ACL-fil när du vill kontrollera åtkomst till någon FileMaker-fil. Mer information finns i dokumentationen som medföljde operativsystemet.

Windows

Minimikrav för 1-50 klienter

- Intel-kompatibel dator med en Pentium III 1 GHz eller Xeon-processor
- 256 MB installerat RAM-minne (1 GB eller mer rekommenderas)
- Något av operativsystemen Windows Server 2003 Standard Edition (med Service Pack 1), Windows 2000 Server (med Service Pack 4) eller Windows XP Professional SP 2
- hårddisk med minst 1 GB ledigt hårddiskutrymme. Se till att det finns extra utrymme för databasfilerna som programmet ska vara värd för – filerna måste ligga på samma disk som FileMaker Server.
- inloggningskonto med administratörsbehörighet för installation av FileMaker Server
- CD- eller DVD-enhet

Minimikrav för mer än 50 klienter

- Intel-kompatibel dator med en Pentium 4 eller Xeon-processor
- 512 MB installerat RAM-minne (1 GB eller mer rekommenderas)
- Något av operativsystemen Windows Server 2003 Standard Edition (med Service Pack 1) eller Windows 2000 Server (med Service Pack 4)
- hårddisk med minst 1 GB ledigt hårddiskutrymme. Se till att det finns extra utrymme för databasfilerna som programmet ska vara värd för – filerna måste ligga på samma disk som FileMaker Server.
- inloggningskonto med administratörsbehörighet för installation av FileMaker Server
- CD- eller DVD-enhet

Nätverkskrav (Windows)

För att du ska kunna dela filer med användare i ett nätverk behöver även följande maskin- och programvara vara installerad på värddatorn där FileMaker Server körs:

- Windows-kompatibelt nätverkskort
- programvarudrivrutinen för nätverkskortet
- nätverksprotokollet TCP/IP

Obs! Eftersom vissa DHCP-servrar växlar mellan olika IP-adresser rekommenderar FileMaker en statisk IP-adress.

Krav för Mac OS

Minimikrav för 1-50 klienter

- Power Mac G4 500 MHz
- 256 MB installerat RAM-minne (1 GB eller mer rekommenderas)
- Mac OS X (10.3.9 eller 10.4) eller Mac OS X Server (10.3.9 eller 10.4)
- hårddisk med minst 1 GB ledigt hårddiskutrymme. Se till att det finns extra utrymme för databasfilerna som programmet ska vara värd för – filerna måste ligga på samma disk som FileMaker Server.
- inloggningskonto med administratörsbehörighet för installation av FileMaker Server
- CD- eller DVD-enhet

Minimikrav för mer än 50 klienter

- Power Mac G4 1 GHz
- 512 MB installerat RAM-minne (1 GB eller mer rekommenderas)
- Mac OS X Server (10.3.9 eller 10.4)
- hårddisk med minst 1 GB ledigt hårddiskutrymme. Se till att det finns extra utrymme för databasfilerna som programmet ska vara värd för – filerna måste ligga på samma disk som FileMaker Server.
- inloggningskonto med administratörsbehörighet för installation av FileMaker Server
- CD- eller DVD-enhet

Nätverkskrav (Mac OS)

- nätverksprotokollet TCP/IP

Obs! Eftersom vissa DHCP-servrar växlar mellan olika IP-adresser rekommenderar FileMaker en statisk IP-adress.

Viktig information om vilka operativsystem som stöds

När detta skrevs hade FileMaker Server testats med ovan nämnda operativsystem (Windows och Mac OS). Dessa är minimikraven. Programmet kan även fungera med senare, av FileMaker certifierade versioner.

Om FileMaker Server Advanced och stöd för webbpublicering

Du kan installera Web Publishing Engine och dess tillhörande programkomponenter på samma dator som FileMaker Server eller på en eller två skilda värddatorer, beroende på dina behov. För webbpublicering krävs mer serverresurser och eventuellt även mer kraftfulla datorer, i synnerhet om alla programkomponenter har installerats på en enda dator. Mer information finns i *FileMaker Server Installationshandbok för webbpublicering*.

Installera FileMaker Server (Windows)

Obs! Om du har FileMaker Server 7 måste du avinstallera det innan du kan installera FileMaker Server 8. Mer information finns i ”Avinstallera FileMaker Server 7 (Windows)” på sidan 15.

Om du uppgraderar från provversionen av FileMaker Server 8 läser du först ”Uppdatera FileMaker Server-licens” på sidan 9.

I installationsproceduren nedan beskrivs hur du installerar programmet FileMaker Server och tillhörande filer. Även FileMaker Server Admin installeras med denna procedur.

Som standard skapar installationsprogrammet en mapp med sökvägen Program\FileMaker\FileMaker Server. FileMaker rekommenderar att du installerar i standardmappen.

Så här installerar du FileMaker Server:

1. Sätt i FileMaker Server-skivan i CD- eller DVD-enheten.
2. Dubbelklicka på **setup.exe**.



Setup

3. Välj ett språk för installationen. Klicka på **OK**. Startskärmen med installationsguiden för FileMaker Server visas.
4. Klicka på **Nästa** och följ anvisningarna på skärmen.
5. Välj ett tillval för starttyp för FileMaker Server, klicka på **Nästa** och följ anvisningarna på skärmen.

Markera	Om
Automatisk	Du vill att FileMaker Server ska startas varje gång Windows startas.
Manuell	Du vill att FileMaker Server ska startas endast när du startar FileMaker Server-tjänsten i konsolen Tjänster.

Obs! Tjänsten FileMaker Server Helper startas automatiskt, oberoende av om du väljer **Automatisk** eller **Manuell** starttyp. Tjänsten Helper behövs för att starta Server-tjänsten från FileMaker Server Admin om FileMaker Server inte är inställt för automatisk start.

6. Dialogrutan för produktregistrering öppnas. Registrera dig online, per brev eller fax.

Efter installationen måste du antingen starta om datorn eller starta tjänsten FileMaker Server manuellt första gången. Mer information finns i ”Starta FileMaker Server (Windows)” på sidan 45. Därefter startas FileMaker Server när du startar om datorn.

Installera enbart FileMaker Server Admin (Windows)

I installationsproceduren nedan beskrivs hur du gör en anpassad installation av programmet FileMaker Server Admin och dess stödfiler. Använd denna procedur om du enbart vill installera FileMaker Server Admin på en dator i nätverket. Programmet FileMaker Server installeras inte.

Så här installerar du enbart FileMakerServer Admin:

1. Sätt i CD-skivan för FileMaker i CD- eller DVD-enheten i den dator som du vill använda för fjärradministration.
2. Dubbelklicka på **setup.exe**.



3. Välj ett språk för installationen. Klicka på **OK**.
Startskärmen med installationsguiden för FileMaker Server visas.
4. Klicka på **Nästa** och följ anvisningarna på skärmen.
5. På panelen Installationstyp klickar du på **Egen** och klickar sedan på **Nästa**.
6. Klicka på **FileMaker Server Admin** och klicka sedan på **Nästa**.
7. Dialogrutan för produktregistrering öppnas. Registrera dig online, per brev eller fax.

Avinstallera FileMaker Server (Windows)

Så här tar du bort FileMaker Server från datorn:

1. Starta Windows.
2. Stoppa tjänsten FileMaker Server och avsluta FileMaker Server Admin.

Mer information finns i ”Stoppa FileMaker Server (Windows)” på sidan 46.

3. Välj Start-knappen > Kontrollpanelen > Lägg till eller ta bort program.
4. Markera FileMaker Server i listan och klicka på **Ta bort**.
Dina databasfiler, manusfiler och plugin-program tas inte bort.

Installera FileMaker Server (Mac OS)

Obs! Om du har FileMaker Server 7 måste du avinstallera det innan du kan installera FileMaker Server 8. Mer information finns i ”Avinstallera FileMaker Server 7 (Mac OS)” på sidan 15.

Om du uppgraderar från provversionen av FileMaker Server 8 läser du först ”Uppdatera FileMaker Server-licens” på sidan 9.

I installationsproceduren nedan beskrivs hur du installerar programmet FileMaker Server och tillhörande filer. Även FileMaker Server Admin installeras med denna procedur.

Installationsprogrammet skapar två mappar, en med namnet FileMaker Server i mappen [hårddisk]/Bibliotek och en med namnet FileMaker Server 8 i mappen [hårddisk]/Program. Mer information om dessa mappar finns i ”FileMaker Server-mappar i Mac OS” på sidan 53.

Viktigt! FileMaker Server måste installeras lokalt i Mac OS. Du kan inte installera FileMaker Server över ett nätverk.

Så här installerar du FileMaker Server:

1. Sätt i FileMaker Server-skivan i CD- eller DVD-enheten.
CD-fönstret visas. Om bara skivikonen visas dubbelklickar du på den för att öppna fönstret.
2. Dubbelklicka på installationsikonen för FileMaker Server 8.



FileMaker Server 8

3. Ange din Mac OS-lösenordsfras för verifiering och följ anvisningarna på skärmen.

Dialogrutan Installationsprogram för FileMaker Server öppnas.

4. Klicka på Installera.

5. Välj startkonfiguration. Klicka på OK.

Markera	Om
Automatisk	Du vill att FileMaker Server ska startas varje gång Mac OS startas.
Manuell	Du vill att FileMaker Server ska startas enbart när du startar bakgrundsprogrammet med hjälp av FileMaker Server Admin.

Obs! Bakgrundsprogrammet FileMaker Server Helper startas automatiskt, oberoende av om du väljer **Automatisk** eller **Manuell** starttyp. Tjänsten Helper behövs för att starta Serverbakgrundsprogrammet från FileMaker Server Admin om FileMaker Server inte är inställt för automatisk start.

6. Följ anvisningarna på skärmen.

7. Dialogrutan för produktregistrering öppnas. Registrera dig online, per brev eller fax.

Efter installationen måste du antingen starta om datorn eller starta tjänsten FileMaker Server manuellt första gången. Mer information finns i ”Starta FileMaker Server (Mac OS)” på sidan 46. Därefter startas FileMaker Server när du startar om datorn.

Installera enbart FileMaker Server Admin (Mac OS)

I installationsproceduren nedan beskrivs hur du gör en anpassad installation av programmet FileMaker Server Admin och dess stödfiler. Använd denna procedur om du enbart vill installera FileMaker Server Admin på en dator i nätverket. Programmet FileMaker Server installeras inte.

Installationsprogrammet skapar en mapp med namnet FileMaker Server 8 i mappen [hårddisk]/Program.

Så här installerar du enbart FileMaker Server Admin:

1. Sätt i FileMaker Server-skivan i CD- eller DVD-enheten.

CD-fönstret visas. Om bara skivikonen visas dubbelklickar du på den för att öppna fönstret.

2. Dubbelklicka på installationsikonen för FileMaker Server 8.



FileMaker Server 8

3. Välj **Anpassad installation** i poppupp-menyn.

4. Klicka på **Installera** och följ anvisningarna på skärmen.

5. Dialogrutan för produktregistrering öppnas. Registrera dig online, per brev eller fax.

Avinstallera FileMaker Server (Mac OS)

Obs! Innan du tar bort FileMaker Server från datorn måste du stänga av tjänsterna FileMaker Server Helper och bakgrundsprogrammet FileMaker Server samt avsluta FileMaker Server Admin.

Så här tar du bort FileMaker Server från datorn:

1. Sätt i FileMaker Server-skivan i CD- eller DVD-enheten.

CD-fönstret visas. Om bara skivikonen visas dubbelklickar du på den för att öppna fönstret.

2. Dubbelklicka på installationsikonen för FileMaker Server 8.



FileMaker Server 8

3. Ange din Mac OS-lösenordsfras för verifiering och följ anvisningarna på skärmen.

Dialogrutan Installationsprogram för FileMaker Server öppnas.

4. Välj **Avinstallera** i poppupp-menyn.

5. Klicka på Avinstallera.

Dina databasfiler, manusfiler och plugin-program tas inte bort.

6. Klicka på Avsluta.

Konfigurera brandväggen för att tillåta FileMaker-portar

När du kör FileMaker Server i en miljö som använder en brandvägg ser du till att konfigurera brandväggen för att tillåta att portarna används av FileMaker. Starta om datorn när du konfigurerat brandväggen.

Portnummer	Används av
5003	FileMaker Pro och FileMaker Server för delade filer
50003	Tjänsten FileMaker Server (Windows) eller bakgrundsprogrammet FileMaker Server (Mac OS)
50006	Tjänsten FileMaker Server Helper (Windows) eller bakgrundsprogrammet FileMaker Server Helper (Mac OS)

Windows: När FileMaker Server Admin startas och brandväggen är aktiv visas ett meddelande. Klicka på Avblockera när du vill starta FileMaker Server Admin.

Portanvändning och fjärradministration

Den bästa metoden för fjärradministration utanför administratörens fysiska nätverk är att behålla brandväggen på plats och använda en säker metod för anslutning till nätverket, som ett VPN-nätverk (virtuellt privat nätverk) eller en säker uppringd anslutning. Använd sedan FileMaker Server Admin-verktyget för att administrera FileMaker Server på en fjärrdator när du är säkert ansluten till nätverket.

Viktigt! FileMaker rekommenderar inte att du administrerar FileMaker Server med funktionen för fjärradministration om du inte har en säker anslutning till nätverket via en VPN-anslutning eller uppringd fjärranslutning.

Verifiera installationen

Innan du konfigurerar FileMaker Server ska du verifiera att:

- din kopia har installerats och fungerar korrekt
- exempeldata-basen (FMServer_Sample.fp7) kan användas från en klientdator

FileMaker Server installerar en förkonfigurerad exempeldata-bas som en del av den normala installationen. Databasen FMServer_Sample.fp7 är placerad i mappen Sample i standardmappen för databaser (/FileMaker Server/Data/Databases/Sample/FMServer_Sample.fp7). Den öppnas automatiskt när FileMaker Server startas. Du kan stänga och ta bort denna databas när du har verifierat att FileMaker Server fungerar på rätt sätt.

Så här kontrollerar du att FileMaker Server fungerar korrekt:

- 1.** Starta FileMaker Server. FileMaker Server startas automatiskt eller måste startas manuellt, beroende på vilket tillval du valde vid installationen. Mer information finns i ”Starta FileMaker Server (Windows)” på sidan 45 eller ”Starta FileMaker Server (Mac OS)” på sidan 46.
- 2.** Starta programmet FileMaker Server Admin.
 - Windows: Välj Start-knappen > Alla program > FileMaker Server Admin.
 - Mac OS: Dubbelklicka på ikonen FileMaker Server Admin i mappen Program/FileMaker Server 8/.
- 3.** Windows: Markera FileMaker Server i konsolroten, och välj Åtgärds-menyn > Anslut till FileMaker Server.
Mac OS: Välj Server-menyn > Anslut till FileMaker Server.

4. Öppna poppupp-menyn högst upp i dialogrutan Anslut till FileMaker Server och välj Lokala servrar, Favoritserverar eller LDAP-serverar.

Om du använder FileMaker Server Admin på den dator där FileMaker Server körs kan du välja (localhost) när Favoritserverar har valts.

För en fjärrstyrd Server, lägg till IP-adressen i Favoritserverar. Du kan välja en Server i listan Lokala servrar och klicka på Lägg till i favoriter om du vill lägga till servern i listan Favoritserverar.

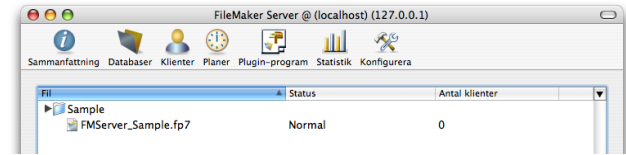
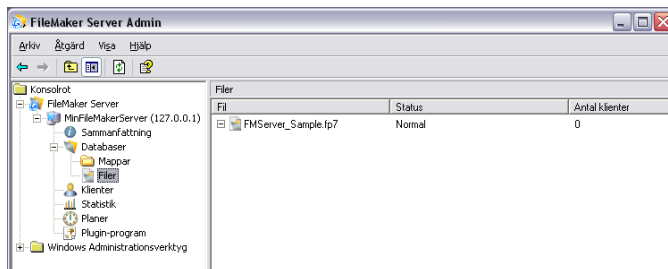
I listan LDAP-serverar visas de FileMaker Server-program som har egenskapen Registrera FileMaker Server i en katalogtjänst aktiverad.

5. Markera den FileMaker Server som du vill administrera och klicka på Anslut.

6. Skriv ett användarnamn och lösenord om du uppmanas att ange dem.

7. Välj noden Databaser (Windows) eller klicka på knappen Databaser (Mac OS).

8. Databasen FMServer_Sample.fp7 bör anges som Normal i kolumnen Status.



Så här kontrollerar du att databasen kan användas från en klientdator:

1. Starta FileMaker Pro eller FileMaker Pro Advanced.
2. Välj Arkiv > Fjärröppna.
3. Välj Lokala värdar i menyn Visa och välj servern i listan. Namnet på exempeldatabasen bör visas i den högra kolumnen.
4. Om servern inte finns i det lokala nätverket kan du ange sökvägen till nätverksfilen direkt i dialogrutan Fjärröppna fil genom att skriva `fmnet:/hostIPAddress/FMServer_Sample.fp7`, där `hostIPAddress` är serverns IP-adress.
5. Om du kan öppna exempeldatabasen har FileMaker Server installerats korrekt.

Stäng exempeldatabasen och avsluta FileMaker Pro.

Om du inte kan öppna exempeldatabasen bör du gå igenom föregående steg och läsa avsnitten om problemlösning i FileMaker Server Hjälps för ytterligare förslag på lösningar.

Kapitel 4

Delade databaser

Läs detta först

Innan du kan dela databasfiler för FileMaker pro måste du förbereda filerna för delning. I nedanstående anvisningar finns en översikt av processen. Mer information om varje steg finns i följande avsnitt.

1. Redigera kontona och behörighetsuppsättningarna som klienterna kommer att använda för delad tillgång.
2. Placera databasfilerna för FileMaker Pro på de korrekta platserna.
3. Filer som ska delas från Mac OS ändrar du så att de tillhör gruppen fmsadmin. Om du vill redigera databaser som delas från Mac OS måste dessutom läs- och skrivbehörighet för grupp vara aktiverad för filerna.
4. Verifiera att dina filer visas i listan som öppna (status är Normal) i visningsläget för databaser i FileMaker Server Admin och verifiera att de är tillgängliga för FileMaker-klienter.

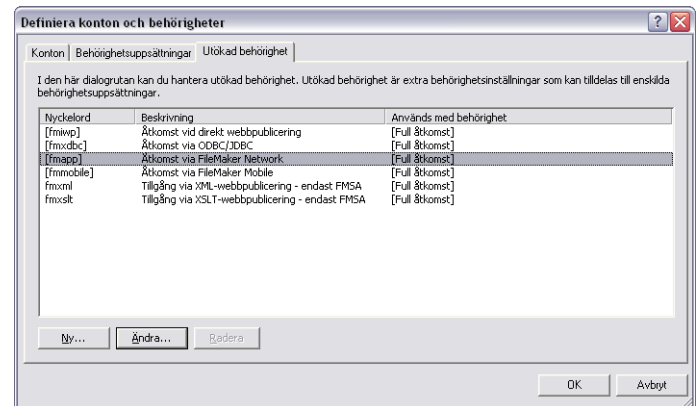
Konvertera databaser till aktuellt format.

Du måste konvertera databaser som skapats i FileMaker Pro 6 eller tidigare till formatet FileMaker Pro 7. FileMaker Pro 7 och FileMaker pro 8 delar samma filformat. Information om hur du konverterar databaser till formatet FileMaker Pro 7 finns i *Konvertera FileMaker-databaser från tidigare versioner* som finns i PDF-format på www.filemaker.se/fmdownloads.

Steg 1. Redigera konton och behörighetsuppsättningar

Öppna filerna i FileMaker Pro och redigera de konton och behörighetsuppsättningar som klienterna kommer att använda för delad åtkomst till varje databas. Välj Arkiv > Definiera > Konton och behörighet.

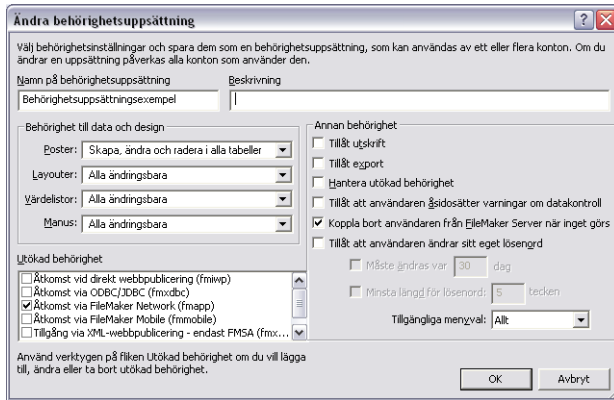
Aktivera lämplig utökad behörighet för specifika behörighetsuppsättningar. Varje konto som kopplats till en behörighetsuppsättning med utökad behörighet kan komma åt databasen via det protokoll som hör till den utökade behörigheten (till exempel Åtkomst via FileMaker Network).



Dialogrutan Definiera konton och behörigheter i FileMaker Pro, fliken Utökad behörighet

Mer information om konton, behörighetsuppsättningar och utökad behörighet finns i *FileMaker Pro Handbok*.

Aktivera behörigheten Koppla bort användaren från FileMaker Server när inget görs om du vill koppla bort användare som inte utför någon aktivitet från FileMaker Server (eller låt dem fortsätta vara anslutna), efter behov.



Dialogrutan Ändra behörighetsuppsättning i FileMaker Pro

Mer information om hur du anger hur länge en användare måste vara inaktiv innan han eller hon kopplas från finns i "Ange den längsta tillåtna inaktiva tiden för FileMaker Pro-klienter" på sidan 33.

Om din organisation använder en server för att centralt hantera autentisering av användare och grupper, kan FileMaker Server använda den servern för autentisering vid databasåtkomst, förutsatt att du har definierat Extern server-kontotyper i databasen. Mer information om autentisering via en extern server för konton i FileMaker Pro finns i FileMaker Pro Hjälper och på www.filemaker.se.

Steg 2. Placera databasfiler på korrekt plats

Placera de FileMaker Pro-filer som ska öppnas av FileMaker Server i följande mappar:

Windows: Program\FileMaker\FileMaker Server\Data\Databases\

Mac OS: [hårddisk]/Bibliotek/FileMaker Server/Data/Databases/

Obs!

- FileMaker Server öppnar även automatiskt filer som finns i underordnade mappar direkt under dessa mappar.
- Namn på mappar för FileMaker Server innehåller inte längre versionsnummer med undantag för Mac OS-mappen med namnet FileMaker Server 8 i mappen [hårddisk]/Program.

Du kan också placera filerna i en extra databasmapp. Mer information finns i "Ange en extra databasmapp" på sidan 36.

Upp till 125 FileMaker Pro-databasfiler kan öppnas automatiskt när FileMaker Server startas.

Mac OS: FileMaker rekommenderar att filändelsen .fp7 läggs till alla delade databaser. Denna filändelse är inte ett krav för databaser som används i Mac OS, men däremot är filnamnstillägget nödvändigt för databaser som används i Windows.

Information om hur du placerar manusfiler i rätt mappar finns i "Standarmappar för manusfiler" på sidan 58. Information om hur du placerar filer för plugin-program i rätt mappar finns i "Standarmappar för filer för plugin-program" på sidan 49.

Steg 3. Ändra gruppägande för filer (Mac OS)

FileMaker Server och alla databasfiler, plugin-program och manus måste konfigureras med rätt behörighet och åtkomstinställningar för att fungera korrekt i Mac OS.

Som standard kan bara det användarkonto som installerade FileMaker Server i Mac OS manuellt styra FileMaker Server från kommandoraden, lägga till filer i eller ta bort filer från FileMaker Server-mappen och komma åt FileMaker Pro-databaser som finns i FileMaker Server-standardmappar för databaser och mappar för säkerhetskopiering av databaser. Alla användare kan emellertid använda programmet FileMaker Server Admin.

Andra användarkonton och databasfiler kan läggas till manuellt i `fmsadmin` -gruppen med hjälp av Mac OS-programmen NetInfo Manager eller Terminal. Den här åtgärden måste utföras av en användare med administratörsbehörighet.

Mer information om behörigheter i Mac OS finns i "Om filsystembehörighet" på sidan 53.

Ändra filbehörighet för databasfiler som FileMaker Server är värd för

I Mac OS måste alla delade databasfiler för FileMaker Server höra till gruppen `fmsadmin` och ha läs- och skrivåtkomst aktiverad.

Gör så här när du vill ändra grupp och behörighet för en databas:

1. Flytta databasfilerna till mappen [hårddisk]/Bibliotek/FileMaker Server/Data/Databases/ eller till den extra tillvalsmappen för databaser.
2. Markera den första databasfilen i Finder och välj menyn Arkiv > Visa info.
3. Expandera området Ägare och behörigheter i dialogrutan Visa info och området Detaljer vid behov.
4. Klicka på låsikonen för att låsa upp behörighets-poppupmenyerna om det behövs, och ange kontolösenordet när du uppmanas att göra det.

5. Välj `fmsadmin` vid Grupp.
6. För grupp väljer du Åtkomst, och väljer sedan Läs och skriva.
7. Stäng dialogrutan Visa info.
8. Upprepa steg 2 till 7 för varje databas i mappen.

Lägga till en användare i gruppen `fmsadmin` med programmet NetInfo Manager

Obs! Om du använder Mac OS X Server kan du använda administrationsverktyget Workgroup Manager och lägga till användare i gruppen `fmsadmin`.

Så här lägger du till en befintlig systemanvändare till gruppen `fmsadmin` efter installationen:

1. Starta programmet NetInfo Manager ([hårddisk]/Program/Verktygsprogram/NetInfo Manager).
2. Välj `groups` i den andra kolumnen (med etiketten "'").
3. Välj `fmsadmin` i kolumnen `groups`.
4. Välj `users` i egenskapsrutan, i den nedre delen av NetInfo-hanterarfönstret.
5. Klicka på låsknappen nedtill i fönstret och ange ett administratörslösenord.
6. Välj menyn Katalog > Lägg in värde.
7. Ange inloggningskontonamnet för den användare som du lägger till.
8. Spara ändringarna genom att välja menyn Domän > Spara ändringar.
9. Bekräfta ändringarna genom att klicka på Uppdatera den här kopian.
10. Välj menyn NetInfo-hanterare > Avsluta NetInfo-hanteraren.

Viktigt! Var försiktig när du gör ändringar med NetInfo Manager. På Apples webbplats för kundstöd finns mer information om behörigheter för Mac OS.

Steg 4. Verifiera att databaserna är tillgängliga för FileMaker-klienter

När du vill verifiera att databaser öppnades när FileMaker Server startades och att de är tillgängliga för FileMaker-klienter kontrollerar du att:

- status för de filer som visas på listan i visningsläget Databaser är Normal
- du kan öppna fjärrfiler i FileMaker Pro

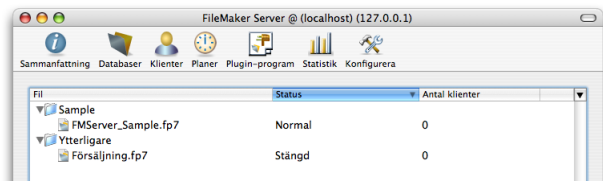
När du vill kontrollera status för de filer som visas i visningsläget Databaser:

1. Anslut till en server. Mer information finns i ”Ansluta till FileMaker Server med FileMaker Server Admin” på sidan 49.
2. I FileMaker Server Admin väljer du noden Databaser (Windows) eller klickar på knappen Databaser (Mac OS).

När FileMaker Server startas öppnar det automatiskt, och blir värdprogram för alla FileMaker Pro-databaser som finns i standarddatabasmappen och i en extra databasmapp, om en sådan har angetts. Dessa databaser bör anges som Normal i kolumnen Status.

Om du lagt till filer i standardmappen för databaser efter att du startat kommer dessa filer att visas som Stängda och du måste öppna dem manuellt.

3. Om status för en databas är Stängd, väljer du databasen och väljer sedan meny Åtgärd > Öppna (Windows) eller meny Åtgärd > Databaser > Öppna databas (Mac OS).



Det kan ta flera minuter att öppna en stor fil. När FileMaker Server öppnar filer som inte stängts på rätt sätt eller som inte öppnats i en FileMaker 8-produkt, utför FileMaker Server en kontroll av varje fil och loggar resultatet av kontrollen i händelseloggen.

Du kan öppna en databas via kommandoraden (Windows) eller programmet Terminal (Mac OS). Mer information finns i ”Automatisera uppgifter med hjälp av kommandoraden” på sidan 55.

Tips Om mappen som innehåller databasen är stängd dubbelklickar du på mappen. Om databasen inte visas kanske du behöver uppdatera visningsläget Databas. Markera noden Databaser (Windows) eller klicka på knappen Databaser (Mac OS) och välj sedan meny Åtgärd > Uppdatera (Windows) eller meny Åtgärd > Databaser > Uppdatera visningsläge (Mac OS).

Så här kontrollerar du att databasen kan användas från en klientdator:

1. Starta FileMaker Pro eller FileMaker Pro Advanced.
2. Välj meny Arkiv > Fjärröppna.
3. Välj Lokala värdar i meny Visa och välj servern i listan. Namnet på databasen bör visas i den högra kolumnen.

Om databasen inte finns med på listan granskar du föregående steg för delning.

Administrera delade databaser

När du anslutit till en FileMaker Server kan du granska information om delade databaser genom att välja **Databaser** i konsolroten (Windows) eller klicka på knappen **Databaser** (Mac OS). I listan över databaser kan du markera en fil eller en mapp och utföra följande administrativa uppgifter:

- visa databasinformation
- öppna och stänga markerade databaser
- göra paus eller avsluta paus i körningen av markerade databaser
- skicka meddelanden till klienter som använder delade databaser
- koppla bort klienter från delade databaser

Tips När du inte har markerat någon databas eller mapp utförs vissa kommandon på alla databaser.

Mer information finns i ”FileMaker Server Admin-programmet” på sidan 10.

Visa delade databaser

I visningsläget **Databaser** visas de databasmappar och filer som finns på FileMaker Server-datorn. Varje mapp kan öppnas, så att en lista över databasfilerna som finns i den visas.

Du kan granska en lista över de databasfiler som FileMaker Server är värd för, oberoende av i vilken mapp de finns, genom att välja **Databaser > Filer** i konsolroten (Windows) eller menyn **Åtgärd > Databaser > Dölj mappar** (Mac OS).

Du kan se detaljerad information om de filer som programmet är värd för och de klienter som är anslutna till dem. För varje delad databasfil kan du se följande:

- filens namn
- antalet klienter som är anslutna till filen
- filens status

I listan kan du markera en eller alla klienter och göra följande:

- skicka meddelanden till klienterna
- koppla från klienter

Mac OS: Du kan sortera informationen i kolumner genom att klicka på en kolumnrubrik som har en triangel i rubrikfältet.

Visa listor över aktuella klienter

Du kan visa en lista över FileMaker Pro- och FileMaker Pro Advanced-klienter som är anslutna till delade databasfiler genom att välja **Konsolrot > Klienter** (Windows) eller klicka på knappen **Klienter** (Mac OS).

I listan **Klienter** visas detaljerad information om de klienter som för närvarande är anslutna till de delade databaserna.

Du kan visa följande för varje klient:

- klientkontonamn
- klientdatornamn
- klientnätverksadresser
- tidsstämpel (datum och tid) när anslutningen började
- antalet filer som klienten för närvarande är ansluten till

Skicka meddelanden till FileMaker Pro-klienter

Du kan skicka ett meddelande till alla FileMaker Pro-klienter genom att välja menyn **Åtgärd > Skicka meddelande till alla** (Windows) eller menyn **Åtgärd > Klienter > Skicka meddelande till alla klienter** (Mac OS). Om du markerar en enda klient i visningsläget **Klienter** skickas meddelandet endast till den klienten.

Ett annat sätt att skicka meddelanden till klienter är att planera uppgiften **Skicka meddelande**. Mer information finns i kapitel 7, ”Planera administrationsuppgifter”.

Koppla från klienter

Koppla bort en klient från en delad databas genom att välja menyn Åtgärd > Koppla från alla klienter (Windows) eller menyn Åtgärd > Klienter > Koppla bort alla klienter från server (Mac OS). Om du markerar en klient i visningsläget Klienter kommer bara den klienten att kopplas från.

Du kan skicka klienten ett meddelande, utöver FileMaker Pro-standardmeddelandet.

För den valda klienten visas en dialogruta med ditt meddelande om att klienten kommer att kopplas bort från servern.

När den angivna tiden har förflutit kopplar FileMaker Server bort klienten och klientens namn försvinner från visningsläget Klienter.

Stänga delade filer

Stäng en databas och koppla från eventuella klienter som använder den genom att välja menyn Åtgärd > Stäng (Windows) eller menyn Åtgärd > Databaser > Stäng databas (Mac OS).

Du kan skicka klienten ett meddelande, utöver FileMaker Pro-standardmeddelandet.

Klienterna ser en dialogruta med ditt meddelande som ber dem bryta anslutningen till filen. När den angivna tiden har förflutit kopplar FileMaker Server bort eventuella återstående klienter och stänger filen eller filerna i mappen.

Det kan ta flera minuter att stänga många databasfiler, en stor databasfil eller en fil med många anslutna klienter.

Tips Du kan stänga filer via kommandoraden (Windows) eller programmet Terminal (Mac OS). Mer information finns i ”Automatisera uppgifter med hjälp av kommandoraden” på sidan 55.

Aktivera Auto Update för plugin-program

Om de delade databaslösningarna på FileMaker Server använder plugin-program, kan du aktivera inställningen Auto Update i alla FileMaker Pro-klienter så att automatisk installation eller uppdatering av plugin-program görs när det behövs.

För att en plugin-program- eller stödfil ska kunna uppdateras automatiskt måste den nödvändiga filen vara installerad på FileMaker Server och Auto Update-funktionen måste vara aktiverad i FileMaker Pro och FileMaker Server. Mer information finns i ”Tillåta FileMaker Pro-klienter att ladda ned uppdateringar automatiskt” på sidan 33 och *FileMaker-handboken Uppdatera plugin-program*.

Plugin-program som installerats i FileMaker Server (Mac OS) måste också ägas av gruppen `fmsadmin` och läs- och körbehörighet måste vara inställd för gruppen. Mer information finns i ”Använda FileMaker Server i Mac OS” på sidan 52.

Kapitel 5

Konfigurera FileMaker Server

Med programmet FileMaker Server Admin kan du konfigurera FileMaker Server för bästa möjliga prestanda. Windows-användare kan även konfigurera serveregenskaper med konfigurationsguiderna. I dialogrutan Egenskaper (Windows) eller visningsläget Konfigurera (Mac OS) kommer du åt alla konfigurationsinställningar.

Obs! Det här kapitlet innehåller en översikt över tillgängliga konfigurationsinställningar. FileMaker Server Hjälp innehåller detaljerade, stegvisa instruktioner för konfigurering av FileMaker Server.

Konfigurationsguiderna (Windows)

I Windows har FileMaker Server konfigurationsguider som du kan använda för att ställa in serveregenskaper. I den tillhörande dialogrutan Egenskaper kan du ändra inställningarna om det behövs. Konfigurationsguiderna är Klientanslutningar, Säkerhet, Databasvärd, Administration, Katalogtjänst och Schemaläggning.

Så här startar du konfigurationsguiderna:

1. Välj Start-knappen > Alla program > FileMaker Server Admin.

Konsolen Administration av FileMaker Server visas.

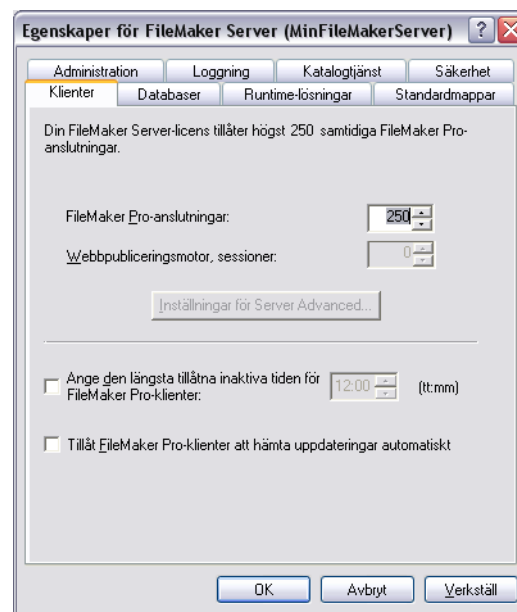
2. Anslut till den server du vill arbeta med.

3. Klicka på en av ikonerna i informationsfönstret när du vill starta en guide eller markera en värd och välj sedan Åtgärd-menyn > Guider.

Konfigurera klientanslutningar

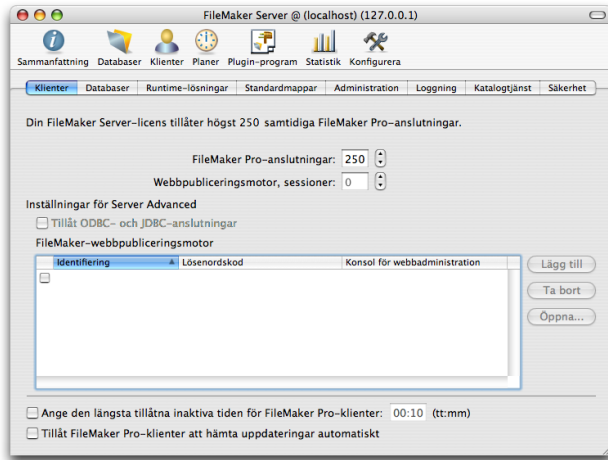
Öppna FileMaker Server Admin och anslut till den server du vill arbeta med.

Windows: Konfigurera klientegenskaper i guiden Klientanslutningar eller markera en server och välj menyn Åtgärd > Egenskaper > fliken Klienter.



Dialogrutan Egenskaper för FileMaker Server, fliken Klienter

Mac OS: Konfigurera klientegenskaper genom att välja menyn Visa > Konfigurera och klicka på fliken Klienter.



Visningsläget Konfigurera FileMaker Server, fliken Klienter

Ställa in maximalt antal klienter

Du kan ange det maximala antalet FileMaker Pro-klienter som samtidigt ska kunna ansluta till FileMaker Server.

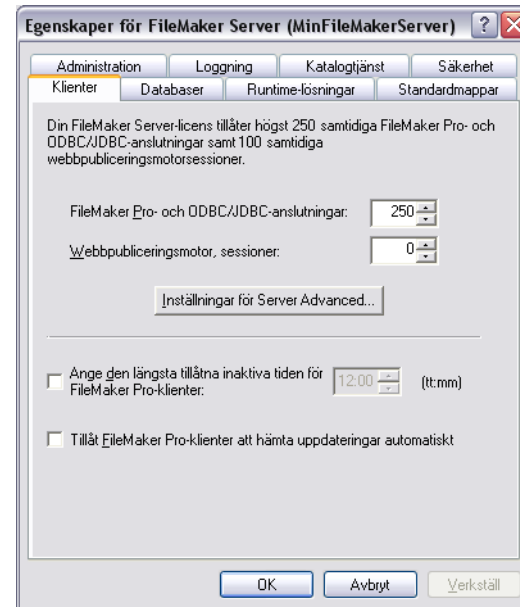
Obs! Minneskraven för FileMaker Server och FileMaker Server Advanced står i direkt relation till antalet klienter och öppna filer. Om du anger höga värden för dessa bör du även öka mängden RAM som reserveras för databas-cache. Mer information finns i ”Ändra storleken på minnet som används av FileMaker Server” på sidan 34.

Ange maximalt antal klienter för FileMaker Server Advanced

Om du har FileMaker Server Advanced kan du aktivera anslutningar till ODBC- och JDBC-datakällor och sessioner med FileMaker Web Publishing Engine. Tillvalet sessioner för Web Publishing Engine och tillvalet Avancerade inställningar för FileMaker Server är endast tillgängliga i FileMaker Server Advanced.

Ange maximalt antal kombinerade FileMaker Pro- och ODBC-/JDBC-anslutningar

Om du har FileMaker Server Advanced kan du ange det maximala antalet FileMaker Pro- och ODBC-/JDBC-klienter som kan använda FileMaker Server samtidigt.



Dialogrutan Egenskaper för FileMaker Server Advanced, fliken Klienter

Ange antal sessioner för Web Publishing Engine

Om du har FileMaker Server Advanced kan du ange det maximala antal webbläsarsessioner som samtidigt kan ansluta via FileMaker Server Web Publishing Engine.

Tips Om du övervakar klientanvändningen under en viss tid och märker att det oftast är ett givet antal aktiva klienter av en viss typ samtidigt, kan du ställa in dessa tillval på några fler än detta givna antal. Det gör att servern kan arbeta med bästa möjliga prestanda.

Aktivera ODBC- och JDBC-anslutningar

Du kan använda FileMaker Server Advanced som värd för en FileMaker-databasfil, som används som datakälla, och dela dina data med andra program via ODBC och JDBC.

Information om installation av drivrutinerna finns i *Installation av FileMaker-drivrutiner för ODBC- och JDBC-klienter*.

Information om hur du konfigurerar FileMaker Server Advanced för ODBC och JDBC finns i *FileMaker ODBC- och JDBC-handbok för utvecklare*.

Aktivera plugin-programmet xDBC

Plugin-programmet xDBC installeras tillsammans med resten av produkten men du måste aktivera plugin-programmet innan du kan dela data med andra program som använder ODBC och JDBC.

Mer information finns i FileMaker Server Hjälper.

Registrera Web Publishing Engine

Du kan låta Web Publishing Engine komma åt delade databaser genom att registrera det i FileMaker Server. Web Publishing Engine-servern registreras i FileMaker Server med en identifierande textsträng och ett lösenord.

Information om hur du installerar och konfigurerar Web Publishing Engine finns i *FileMaker Server Advanced Installationshandbok för webbpublicering*.

Ange den längsta tillåtna inaktiva tiden för FileMaker Pro-klienter

Du kan ange hur lång tid FileMaker Pro-klienter kan vara anslutna till en databas som har FileMaker Server som värd utan att göra något, innan de kopplas från. Eftersom fränkopplade klienter måste öppna databasen på nytt bör du se till att den inställda tiden är så lång att klienten inte utsätts för ständiga fränkopplingar.

Obs! I FileMaker Pro kan du använda en behörighetsuppsättning om du vill koppla bort en klient som är ansluten till FileMaker Server även när klienten inte gör något. Om denna behörighet är aktiverad kopplar FileMaker Pro bort klienten från FileMaker Server. Mer information om behörighetsuppsättningar finns i *FileMaker Pro Handbok*.

Tillåta FileMaker Pro-klienter att ladda ned uppdateringar automatiskt

Du kan placera plugin-programfiler på FileMaker Server-datorn och låta FileMaker Pro-klienter hämta dessa filer automatiskt när de öppnar databasfiler som FileMaker Server är värd för. Exempel på filer som kan hämtas automatiskt är licensfiler för plugin-program, som ibland behövs för FileMaker Pro-databaser.

När FileMaker Server är värd för en FileMaker Pro-fil måste de plugin-program som behövs för filen finnas på varje klientdator som används för att öppna filen. Genom att låta uppdateringar till plugin-program hämtas automatiskt, ser du till att alla klienter kommer åt de plugin-program de behöver för en databas första gången de försöker öppna databasen. När en databasutvecklare ändrar ett plugin-program kan du helt enkelt placera den nya versionen på FileMaker Server-datorn, utan att behöva uppdatera plugin-programmet på varje klientdator.

För att den automatiska filhämtningen ska fungera måste du placera de aktuella plugin-programfilerna i följande mappar:

Windows: Program\FileMaker\FileMaker Server\Data\Databases\AutoUpdate\

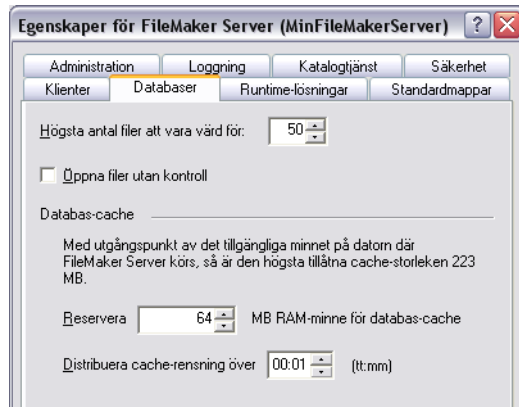
Mac OS: [hårddisk]/Bibliotek/FileMaker Server/Data/Databases/AutoUpdate/

Dessutom måste plugin-programmet Auto Update aktiveras i FileMaker Pro-inställningarna innan klienterna försöker öppna delade filer som kräver plugin-program.

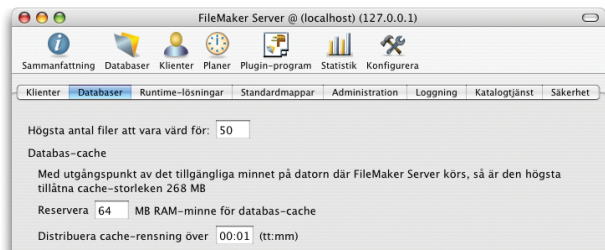
Obs! FileMaker Pro kan göra en versionskontroll av plugin-programfiler som krävs för en delad databas och uppdatera plugin-programfilerna om den senaste versionen inte finns på klientdatorn. Mer information om automatisk hämtning av plugin-program finns i *FileMaker Server-handboken Uppdatera plugin-program*.

Ange databasegenskaper

Windows: Ändra databasegenskaper i guiden Delade databaser eller markera en värd och välj menyn Åtgärd > Egenskaper > fliken Databaser.



Mac OS: Ändra egenskaper för databas genom att välja menyn Visa > Konfigurera och klicka på fliken Databaser.



Ange maximalt antal filer

Du kan ange det högsta antal databasfiler som FileMaker Server kan vara värd för samtidigt. Om du regelbundet kontrollerar databasanvändningen kan du ställa in det högsta antalet filer med hänsyn till bästa möjliga prestanda för din server. Information om prestanda och optimala minnesinställningar finns i hjälpen.

Ändra storleken på minnet som används av FileMaker Server

Med Reservera n MB minne (RAM) för databas-cache kan du ange en cache-storlek för FileMaker Server. Att öka mängden reserverat RAM-minne för databas-cache kan innebära en generell prestandaförbättring för en korrekt utformad databas, i synnerhet om servern är värd för stora filer eller många klienter eller filer.

Information om prestanda och optimala minnesinställningar finns i hjälpen.

Ange intervall för cache-rensning

I FileMaker Server rensas cache-minnet regelbundet. Rensningsrutinen söker i cache-minnet efter sidor som har ändrats. FileMaker Server granskar upp till 1/60-del av cache-minnet och rensar ut ändrade sidor till disken. Processen upprepas kontinuerligt och 1/60-del av cache-minnet rensas ut till disken varje sekund, även under planerade säkerhetskopieringar.

I ett cache-minne på 64 MB kommer t.ex. FileMaker Server att granska upp till 1/60-del av detta, d.v.s. mer än 1 megabyte, och rensa ut alla ändrade poster som hittas. Efter en sekunds uppehåll påbörjas processen igen, med granskning av upp till 1/60-del av cache-minnet och sökning efter ändrade poster. Denna metod för cache-rensning distribuerar sparande på hårddisken över 1 minut.

Standardinställningen innebär att programmet försöker avsöka hela cache-minnet på 1 minut. I de flesta fall betyder det att ingen av de cache-lagrade ändringarna på servern är äldre än 1 minut, även om databasens storlek och hårddiskens snabbhet kan påverka dessa värden.

Om du vill ändra detta och distribuera cache-rensningen över en längre tidsperiod kan du välja **Distribuera cache-rensning över (tt:mm)**. Osparade ändringar i FileMaker Server kommer aldrig att vara äldre än det värde du anger. FileMaker Server minskar mängden data som måste granskas varje sekund till ett lägre värde, ned till 128 kB per sekund.

Denna egenskap avgör hur mycket cache som rensas ut varje sekund. Innan du som administratör väljer att ändra denna egenskap måste du väga cache-storleken mot risken för dataförlust i händelse av en systemkrasch. Om du behöver optimala prestanda och är mindre orolig för risken för dataförlust kan du använda ett längre intervall för cache-rensning. Om du däremot behöver maximal dataintegritet bör du använda ett lägre värde för cache-rensningsintervall.

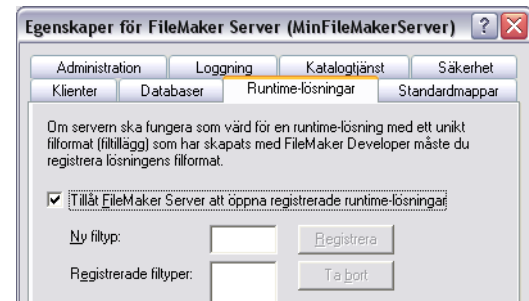
Om värdet till exempel är inställt på 10 minuter och cache-minnet är 64 MB kommer 1/600-del av minnet att avsökas varje sekund, d.v.s. cirka 110 kB (mindre än minimivärdet, vilket innebär att 128 kB avsöks) och endast ändrade data kommer att rensas ut till disken. Om detta intervall är inställt på 10 minuter men cache-minnet är 500 MB, kommer endast 853 kB att avsökas i stället för 1/60-del av cache-minnet, 8,5 MB. På detta sätt kan servern fördela sparandet till disk över tid och därför ge serverprocessorn en högre prioritet för klientförfrågningar, eftersom det går mycket fortare att avsöka 853 kB jämfört med 8,5 MB.

Öppna runtime-lösningar automatiskt

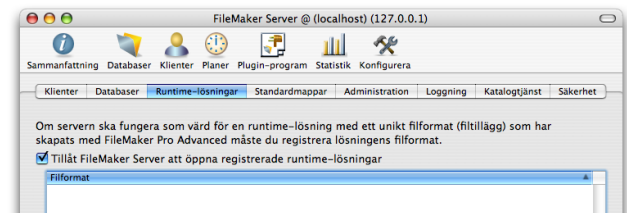
Runtime-lösningar är databasfiler som har skapats i FileMaker Pro Advanced och som normalt används med en dedicerad, ”bunden” kopia av FileMaker Pro-programmet. Om du är värd för runtime-databaslösningar som skapats med FileMaker Pro Advanced kan du aktivera en funktion som gör att FileMaker Server automatiskt öppnar runtime-lösningar vid start, förutsatt att runtime-lösningarna finns på en avsedd plats. Mer information finns i ”Starta FileMaker Server (Windows)” på sidan 45.

Om runtime-lösningarna inte har .fp7-filändelser måste du registrera deras filändelser i FileMaker Server.

Windows: Konfigurera egenskaper för runtime-lösningar i guiden **Databasvärd** eller markera värden och välj sedan menyn **Åtgärd > Egenskaper > fliken Runtime-lösningar**.

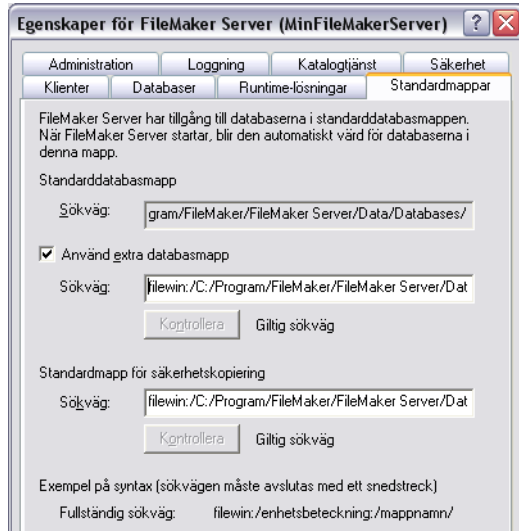


Mac OS: Konfigurera egenskaper för runtime-lösningar genom att välja menyn **Visa > Konfigurera** och klicka på fliken **Runtime-lösningar**.

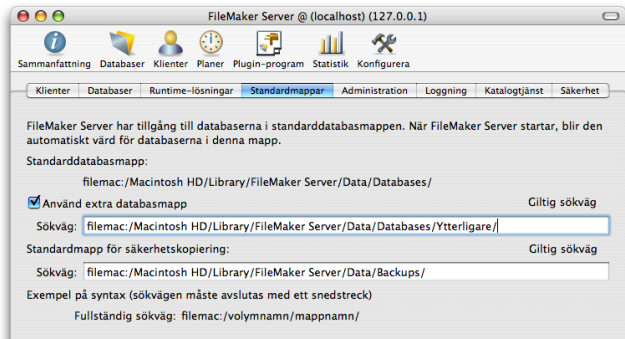


Ange en extra databasmapp och standardmapp för säkerhetskopiering

Windows: Ändra egenskaper för standardmapp genom att välja menyn Åtgärd > Egenskaper > fliken Standardmappar.



Mac OS: Ändra egenskaper för standardmapp genom att välja menyn Visa > Konfigurera och klicka på fliken Standardmappar.



Vid start söker FileMaker Server efter databaser att vara värd för i standarddatabasmappen och i en extra databasmapp som har angivits. På dessa fördefinierade platser öppnar FileMaker Server endast filer på rotnivån och i mappar på nästa underordnade nivå.

Ange en extra databasmapp

Ange sökvägen till en extra mapp för delade databaser.

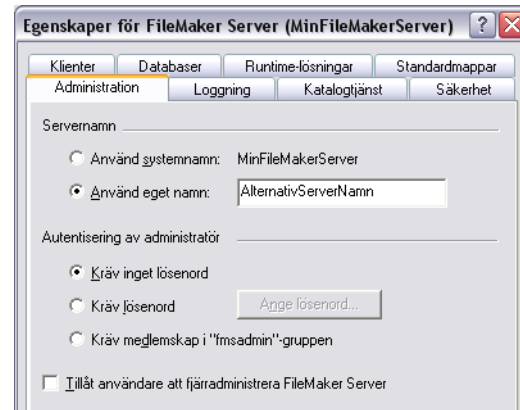
Ange en standardmapp för säkerhetskopiering

Ange sökvägen till en mapp som ska användas av FileMaker Server när en planerad säkerhetskopiering av databaser körs. Mer information finns i "Planera administrationsuppgifter" på sidan 57.

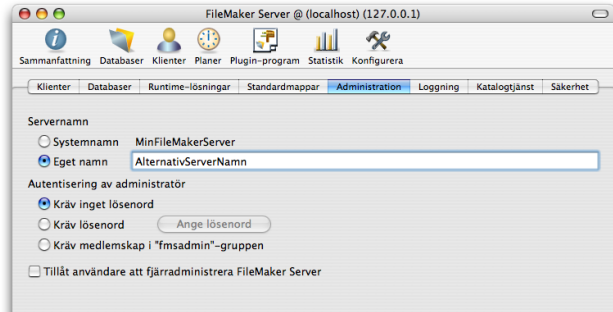
Viktigt! Placera inte mappen för säkerhetskopiering i samma mapp som de delade databaserna, och inte heller i en underordnad mapp i den mappen, eftersom databaser i den mappen öppnas automatiskt när FileMaker Server startas.

Ange administrationsegenskaper

Windows: Konfigurera administrationsegenskaper i guiden Administration eller markera värden och välj menyn Åtgärd > Egenskaper > fliken Administration.



Mac OS: Konfigurera administrationsegenskaper genom att välja menyn Visa > Konfigurera och klicka på fliken Administration.



Ange ett eget servernamn

För den dator där FileMaker Server körs kan du ange ett annat servernamn än det som registrerats av operativsystemet. Om du anger ett eget namn är det detta namn som FileMaker Pro-klienter ser när de öppnar dialogrutan Fjärröppna fil. Detta namn visas också vid anslutning via FileMaker Server Admin.

Autentisera administratören

FileMaker Server Admin kan skyddas på följande sätt:

- ett lösenord måste anges för remove dot.
- administratören måste vara medlem i en administratörsgrupp som heter `fmsadmin` på det system där FileMaker Server körs

Obs! Om inte Tillåt fjärranvändare att administrera FileMaker Server är aktiverat gäller inställningarna bara för lokala användare på det system där FileMaker Server körs.

Viktigt! Om du anger att ett lösenord eller autentisering ska krävas av säkerhetsskäl måste du även komma ihåg att begränsa tillgången till serverdatorn. Placera inte datorn i ett oskyddat rum.

Aktivera fjärradministration

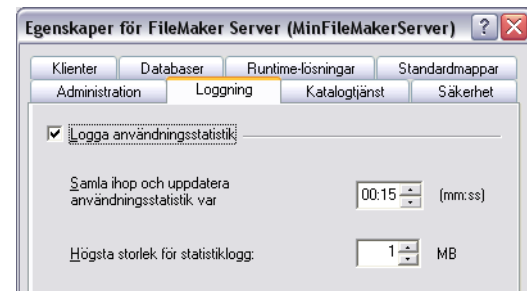
Med programmet FileMaker Server Admin kan du fjärrkontrollera, eller fjärradministrera, FileMaker Server från en annan dator än den där FileMaker Server är installerad och är värd för databaser. Aktivera fjärradministration genom att markera Tillåt användare att fjärradministrera FileMaker Server.

Viktigt! Du kan endast aktivera fjärradministration med programmet FileMaker Server Admin om detta är installerat på samma dator som FileMaker Server. Du kan inaktivera fjärradministration från en fjärrdator.

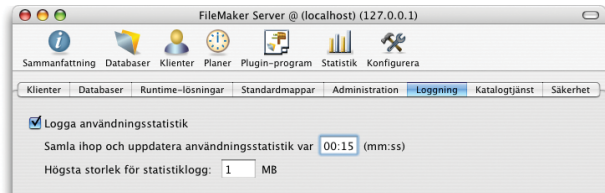
När du aktiverat fjärradministration kan du använda FileMaker Server Admin på en fjärrdator och därifrån konfigurera FileMaker Server-egenskaper, visa en lista över delade databaser, visa vilka klienter som använder databaserna och bevaka prestandastatistik. Du kan även skicka meddelanden till klienter, koppla från klienter och öppna eller stänga databaser från fjärrdatorn.

Registrera användningsstatistik och ange begränsningar för loggfilsstorlek

Windows: Konfigurera egenskaper för loggfil i guiden Administration eller markera en värd och välj menyn Åtgärd > Egenskaper > fliken Loggning.



Mac OS: Konfigurera egenskaper för loggfil genom att välja meny **Visa > Konfigurera** och klicka på fliken **Loggning**.



Kontrollera insamling av användningsstatistik

Med **Samla ihop och uppdatera användningsstatistik var n (mm:ss)** ställer du in ett intervall för insamling av statistik. FileMaker Server sparar informationen i en loggfil.

När du aktiverar statistikloggning för FileMaker Server skapas en loggfil i mappen **FileMaker Server/Data/Logs/**.

Operativsystem	Statistikloggens namn	Visa loggen i
Windows	Stats.log	<ul style="list-style-type: none"> Prestandaloggar och -varningar (Windows 2000 Server) Systemövervakaren (Windows Server 2003)
Mac OS	Stats.log	<ul style="list-style-type: none"> Programmet Systemmeddelanden Valfritt program som kan visa tabbavgränsade data

Du kan granska statistiken genom att öppna filen **Stats.log** i något program som kan visa tabbavgränsad information (FileMaker Pro, ett kalkylblad eller en textredigerare) eller programmet **Systemmeddelanden** (Mac OS). Du kan också granska användningsstatistiken i realtid i vyn **Statistik** i **FileMaker Server Admin**.

Obs! Med programmet **Systemmeddelanden** i Mac OS kan du visa en fil med ändelsen **.log** och samtidigt se uppdateringar av filen.

Information om de uppgifter som visas i statistikloggen finns i ”**Visa användningsstatistik för FileMaker Server**” på sidan 50.

Hantera loggfiler

När **Stats.log** uppnår den maximala storleken får den namnet **Stats-old.log**, och ett nytt exemplar av **Stats.log** skapas.

Visa statistik

I Windows kan du visa realtidsstatistik i diagram för olika aspekter av prestanda för FileMaker Server. Mer information finns i ”**Övervaka serverprestanda (Windows)**” på sidan 51.

Logga FileMaker Server-händelser

Händelser som inträffar medan FileMaker Server körs registreras i loggen och tidsstämplas. Vanliga händelser som registreras är att FileMaker Server startar och stängs av, databasfiler öppnas och stängs, klienter loggar in eller ut, planerade uppgifter körs och FileMaker Server-egenskaper ändras.

I Windows registreras händelserna i programloggen i Windows. Mer information finns i ”**Visa aktiviteter i Loggboken (Windows)**” på sidan 52. I Mac OS registreras händelserna i den tabbavgränsade filen **Event.log** som skapas i mappen **FileMaker Server/Data/Logs/**. När denna fil uppnår storleken 40 MB får den namnet **Event-old.log**, och ett nytt exemplar av **Event.log** skapas. Mer information finns i ”**Visa aktiviteter i Event.log (Mac OS)**” på sidan 52.

Konfigurera Loggboken (Windows)

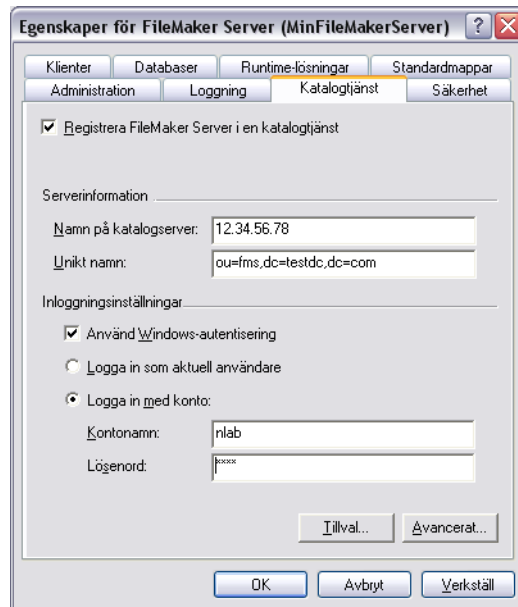
Eftersom standardinställningen för Loggbokens filer är att händelser slutar att registreras när filerna fyllts, kanske du vill konfigurera Loggboken så att händelseinformationen skrivs över i stället. Om du har många databaser öppna och många användare utnyttjar dem, och om cache-minnet rensas ofta, kan loggfilerna snabbt fyllas och informationen i dem bli inaktuell.

Du kan konfigurera Loggbokens filer genom att markera en loggfil i konsolroten och välja meny **Åtgärd > Egenskaper**.

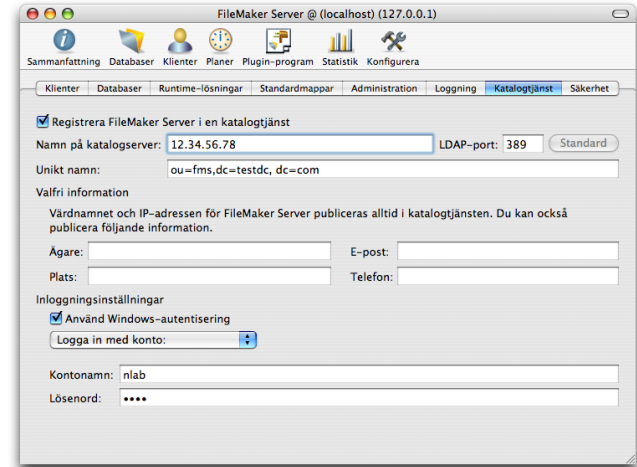
Du kan också öka inställningen Största loggstorlek från standardinställningen 512 kB, beroende på hur mycket FileMaker Server-aktivitet du förväntar dig på serverdatorn. Markera Skriv över händelser om det behövs om du vill fortsätta logga händelser efter att loggfilen har blivit full.

Konfigurera en katalogtjänst

Windows: Ändra egenskaper i guiden Katalogtjänst eller markera värden och välj sedan menyn Åtgärd > Egenskaper > fliken Katalogtjänst.



Mac OS: Ändra egenskaper genom att välja menyn Visa > Konfigurera och klicka på fliken Katalogtjänst.



Om din organisation använder en LDAP-kompatibel (Lightweight Directory Access Protocol) katalogtjänst, t.ex. Microsoft Active Directory, Netscape Directory eller OpenLDAP, eller Open Directory (Mac OS X 10.4), kan du hantera dina delade databaser centralt genom att registrera FileMaker Server i katalogtjänsten.

När FileMaker Server är registrerat i en LDAP-kompatibel katalogtjänst publiceras dess servernamn och IP-adress i katalogtjänsten. Kontaktinformation för FileMaker Server-administratören kan också publiceras.

Registrera FileMaker Server i en katalogtjänst

Systemadministratören bör kunna ge dig den information du behöver för att ange de katalogtjänstinställningar som krävs.

- Ange inloggningsinställningar

Välj något av följande tillval för autentisering av användare.

Väljer du	Om du vill
Använd Windows-autentisering	Använda kontonamnet och lösenordet för en Windows-domän för att få tillgång till Microsoft Active Directory.
Logga in som aktuell användare	Logga in med det aktuella Windows-kotot om Använd Windows-verifiering är markerat.
Logga in anonymt	Logga in utan att ange kontonamn och lösenord. (Det här tillvalet är inte tillgängligt om Använd Windows-verifiering är markerat.)
Logga in med konto	Logga in med ett kontonamn och ett lösenord som du anger.

Mer information finns i ”Autentisera klientinloggning” på sidan 41.

- Publicera din kontaktinformation i katalogtjänsten

Som FileMaker Server-administratör kan du ange kontaktinformation som namn, plats, telefonnummer och e-postadress för publicering i katalogtjänsten. Detta är praktiskt om katalogtjänstadministratören behöver kontakta dig (om klienter till exempel inte kan öppna de databaser du är värd för).

Windows: Klicka på knappen Tillval om du vill använda dessa fält.

- Ändra portnummer

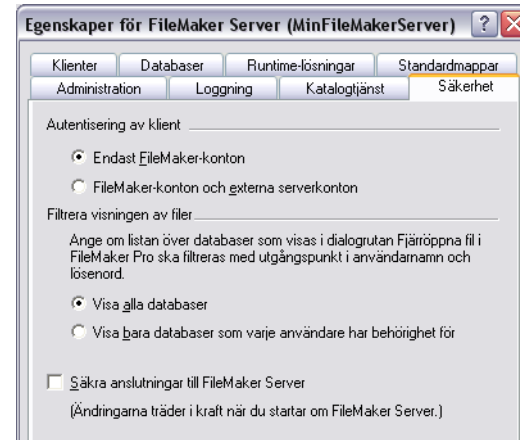
Inställningen av portnummer anger vilken typ av port som behövs för katalogtjänsten. För vissa LDAP-kompatibla katalogtjänster behövs ett annat portnummer än standardinställningen, 389.

Windows: Klicka på knappen Avancerat om du vill ändra LDAP-portnumret.

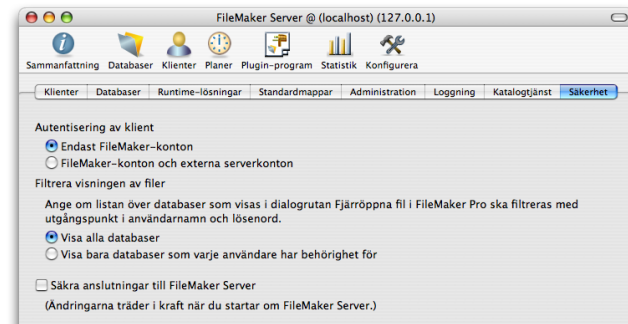
Ställa in säkerhet för FileMaker Server

Använd fliken Säkerhet när du vill konfigurera autentisering av klienter, filtrera visningen av databasfiler eller aktivera säkra anslutningar till FileMaker Server.

Windows: Konfigurera säkerhet för FileMaker Server med guiden Säkerhet eller markera värden och välj menyn Åtgärd > Egenskaper > fliken Säkerhet.



Mac OS: Konfigurera säkerhet för FileMaker Server genom att välja menyn Visa > Konfigurera och klicka på fliken Säkerhet.



Definiera grupper för användning med säkerhetsfunktioner (Windows)

Om du delar filer som använder externa serverkonton och vill använda administratörsautentisering klientautentisering eller vill filtrera visningen av databasfiler för lokala användare eller domänanvändare, måste du göra följande:

1. Definiera en grupp på den lokala datorn eller domänkontrollanten. Mer information om hur du definierar grupper finns i Windows-hjälpen.

Viktigt! För autentisering av administratören måste detta konto få namnet `fmsadmin`.

2. Tilldela de användarkonton som kommer att använda extern serverautentisering till den här gruppen.

Autentisera klientinloggning

Klienternas åtkomst till de delade databaserna styrs av konton som definieras i FileMaker Pro. Du kan välja hur FileMaker Pro-klienter ska autentiseras när de ansluter till databaser som FileMaker Server är värd för.

Om du väljer Endast FileMaker-konton bestäms klienternas behörighet av konton som är definierade i de delade databaserna.

Om du väljer FileMaker-konton och externa serverkonton bestäms klienternas behörighet av de konton som har definierats i de delade databaserna och av konton som har skapats på den dator där FileMaker Server finns (lokalt) eller på en autentiseringsserver, som Mac OS X Server eller en Windows-domänserver. Det gör att du kan använda den befintliga autentiseringsservern för att styra åtkomsten till databaser utan att behöva hantera en fristående lista över konton i varje delad databasfil. Mer information finns i ”Skapa konton som autentiseras via en extern server” i FileMaker Pro Hjälpen och på www.filemaker.se.

Windows: Om du väljer FileMaker-konton och externa serverkonton registreras alla inloggningsförsök i Windows säkerhetslogg. Mer information om säkerhetsloggen finns i Windows-dokumentationen.

Du kan hindra klienter från att se eller ändra data, manus och layouter i FileMaker Pro genom att skapa en behörighetsuppsättning i alla delade filer i FileMaker Pro. Mer information finns i ”Skydda databaser med konton och behörighet” i FileMaker Pro Hjälpen.

Filtrera visningen av filer

Du kan begränsa listan över FileMaker Server-delade databaser som visas i FileMaker Pro till enbart de databaser som varje klient kan använda. Om du markerar Visa bara databaser som varje användare har behörighet för begränsas listan till de delade databaser som klienten har behörighet för. Om du markerar Visa alla databaser visas alla FileMaker Server-delade databaser för klienten.

Obs! Den här inställningen påverkar bara visningen av databaser som FileMaker Server är värd för. Den påverkar inte databaser som delas utan server via FileMaker Pro.

Skydda anslutningar till FileMaker Server

Du kan skydda känslig information genom att kryptera de data som överförs mellan FileMaker Server och klienterna. Om Säkra anslutningar till FileMaker Server är aktiverat används SSL för alla FileMaker Server-klientanslutningar utom ODBC- och JDBC-anslutningar. Mer information om datasäkerhet finns i handboken *FileMaker Säkerhet*.

Viktigt! Säkra anslutningar är långsammare på grund av datakrypteringen. Överföringshastigheten för data påverkas av antalet klienter och mängden data som överförs.

Obs! Starta om FileMaker Server om egenskapen för säkra anslutningar ändras.

Skydda filer med konton och behörighet

Det är viktigt att använda behörighetsinställningarna i FileMaker Pro när filer delas över ett nätverk. Med FileMaker Pro kan du begränsa vad användare ser och gör i en databasfil genom att definiera konton och behörighet. Med *konton* autentiseras klienter som försöker öppna skyddade filer. *Behörigheten* anger en nivå av behörighet till en databasfil, som begränsar vad klienterna kan göra med de layouter och fält de kan se.

Viktigt! Skydda delade FileMaker Pro-filer genom att använda FileMaker Pro-konton och -behörighet. Även om de delade FileMaker Pro-filerna ligger på en filserver som har ett eget säkerhetssystem, ignoreras nätverks- och filserverskydd för alla filer som är tillgängliga för FileMaker Pro-klienter. Mer information om hur du skyddar filer finns i *FileMaker Pro Handbok* och FileMaker Pro Hjälp.

Återställa standard-inställningarna i FileMaker Server

Återställ alla standardinställningar genom att avinstallera och installera om FileMaker Server. Mer information finns i kapitel 3, ”Installera FileMaker Server”.

Hur FileMaker Server fungerar vid systemvila eller onormal avstängning

Windows har energisparfunktioner som kan göra att serverdatorn övergår i vila (viloläge eller vänteläge). Detta förhindrar åtkomst av de delade databaserna.

Mac OS-datorer kan blockera driften när de går över i ett energisparande viloläge.

FileMaker Inc. rekommenderar att du inaktiverar viloläget på datorer där FileMaker Server körs.

Så här hindrar du systemet från att gå över i viloläge:

- Windows: Avmarkera **Aktivera stöd för viloläge** i **Energialternativ** på Kontrollpanelen på datorn som kör FileMaker Server.
- Mac OS: Inaktivera systemvila i panelen **Strömssparare** genom att dra skjutreglaget till **Aldrig** under **Sätt datorn i vila** när den varit inaktiv i.

Om viloläget är aktiverat på den dator där FileMaker Server körs är det viktigt att förstå hur FileMaker Server reagerar när datorn övergår i viloläge:

- Om det inte finns några anslutna klienter till de delade filerna när operativsystemet meddelar FileMaker Server om det förestående viloläget, rensar FileMaker Server ut cache-minnet till disken och lämnar de delade databaserna öppna. Eftersom cache-minnet sparas på disk innan datorn övergår i viloläge förloras inga data i de delade databaserna och de öppnas när operativsystemet lämnar viloläget.

Obs! Säkerhetskopiering av databaser och manus som är planerade i FileMaker Server körs inte när operativsystemet är i viloläge.

- Om det finns klienter som är anslutna till FileMaker Server när operativsystemet meddelar FileMaker Server om det förestående viloläget, svarar FileMaker Server operativsystemet med en instruktion om att inte övergå i viloläge medan FileMaker Server körs.

Om operativsystemet avslutas oväntat medan klienter är anslutna och innan cache-minnet hinner sparas på disk (till exempel om batteriet är slut, datorn är överhettad eller en användare stänger av serverdatorn i en nödsituation), försöker FileMaker Server återställa de delade filernas status när det startas igen. Allteftersom filerna i standarddatabasmappen och den extra databasmappen öppnas, utför FileMaker Server en kontroll av varje fil. Om en fil är skadad registrerar FileMaker Server en skadehändelse i programloggen (Windows) eller i Event.log (Mac OS).

När FileMaker Server startas om efter viloläge eller efter en tvingad avstängning, bör du alltid kontrollera ifall det finns meddelanden om skadade databaser i programloggen (Windows) eller Event.log (Mac OS). Mer information om hur du granskar händelserna finns i ”Visa aktiviteter i Loggboken (Windows)” och ”Visa aktiviteter i Event.log (Mac OS)” på sidan 52.

Kontrollera även planerade uppgifter och se till att viktiga säkerhetskopieringar och manus inte är planerade att köras medan operativsystemet är i viloläge eller avstängt. Sådana åtgärder körs i så fall inte förrän vid nästa planerade tidpunkt då FileMaker Server är igång och operativsystemet inte är i viloläge.

Kapitel 6

Administrera FileMaker Server

Detta kapitel informerar om hur du startar och stoppar FileMaker Server, övervakar FileMaker Server-händelser, statistik och prestanda, aktiverar plugin-program och använder FileMaker Server i Mac OS.

Starta FileMaker Server (Windows)

FileMaker Server i Windows består av två huvuddelar: ett administrationsprogram som heter FileMaker Server Admin, och tjänsten som utgör FileMaker Server.

Om du inte valde att starta FileMaker Server automatiskt under starten av Windows eller om du stoppat FileMaker Server kan du starta det igen manuellt.

Så här startar du FileMaker Server-tjänsten lokalt:

1. Välj Start-knappen > Alla program > FileMaker Server Admin.
2. Expandera noden Windows Administrationsverktyg i konsolroten.
3. Välj Tjänster (lokala).
4. Markera FileMaker Server 8 i informationsfönstret.
5. Välj menyn Åtgärd > Starta.

När du startar FileMaker Server-tjänsten startas också tjänsten FileMaker Server Helper.

Så här startar du FileMaker Server-tjänsten på en fjärrdator:

1. Välj Start-knappen > Alla program > FileMaker Server Admin.
2. Välj menyn Åtgärd > Anslut till FileMaker Server.

3. Dialogrutan Anslut till FileMaker Server öppnas. Ange IP-adressen för fjärrservern i Adress nedtill i dialogrutan eller välj Favoritservrar från menyn högst upp i dialogrutan.

Obs! Du måste tidigare ha sparat serverns IP-adress som en Favoritserver.

4. Markera den server som du vill ansluta till.

Om den server du vill markera inte visas kan det hända att tjänsten FileMaker Server Helper inte har startats. Tjänsten FileMaker Server Helper måste ha startats på fjärrdatorn och egenskapen Tillåt användare att fjärradministrera FileMaker Server måste vara vald.

5. Klicka på Anslut.

Följande meddelande visas:

”FileMaker Server [servernamn] [IP-adress] körs inte. Vill du starta FileMaker Server och ansluta?”

6. Klicka på Ja.

Tjänsten FileMaker Server Helper måste vara igång för att administratören ska kunna ansluta till FileMaker Server. Om den inte är igång visas ett meddelande om att det inte går att ansluta.

FileMaker Server öppnar FileMaker Pro-filer åt FileMaker Pro-klienter i nätverket. Mer information om hur du startar tjänsten FileMaker Server från kommandoraden finns i ”Automatisera uppgifter med hjälp av kommandoraden” på sidan 55.

Obs!

- Du kan skapa en genväg för FileMaker Server Admin, men inte för FileMaker Server-programmet.
- Normalt startar FileMaker Server automatiskt när datorn startas. Detta kan anges under installationen eller i dialogrutan Egenskaper för tjänsten.

Stoppa FileMaker Server (Windows)

När du stoppar FileMaker Server-tjänsten kopplas alla FileMaker Pro-klienter från, alla databasfiler som FileMaker Server är värd för stängs och alla instanser av FileMaker Server Admin kopplas från. Detta fungerar endast med en ansluten server och kan ta några minuter.

Så här stoppar du FileMaker Server-tjänsten lokalt:

1. Välj Start-knappen > Alla program > FileMaker Server Admin.
2. Expandera noden Windows Administrationsverktyg i konsolroten.
3. Välj Tjänster (lokala).
4. Markera FileMaker Server 8 i informationsfönstret.
5. Välj menyn Åtgärd > Stoppa.

Ett meddelande om att Windows försöker stoppa FileMaker Server på den lokala datorn visas.

Så här stoppar du FileMaker Server-tjänsten på en fjärrdator:

1. Välj Start-knappen > Alla program > FileMaker Server Admin.
2. Anslut till den FileMaker Server som du vill stoppa.
3. Välj menyn Åtgärd > Stoppa FileMaker Server.

4. Ett meddelande visas där du uppmanas att bekräfta att du vill stoppa FileMaker Server.

5. Klicka på Ja.

Om du har stora filer eller filer med många anslutna klienter kan stopp-processen ta flera minuter. Om du stöter på problem ska du försöka koppla bort klienterna. Mer information finns i ”Koppla från klienter” på sidan 30. Försök också stänga delade filer. Mer information finns i ”Stänga delade filer” på sidan 30.

Obs!

- FileMaker Server-tjänsten stoppas inte för att du avslutar FileMaker Server Admin.
- FileMaker Server Helper-tjänsten stoppas inte för att du stoppar FileMaker Server-tjänsten.
- Klienter får ett meddelande som ber dem stänga filer som FileMaker Server är värd för.

Starta FileMaker Server (Mac OS)

FileMaker Server i Mac OS består av två huvuddelar: ett administrationsprogram, FileMaker Server Admin, och bakgrundsprogrammen (UNIX-processer utan användargränssnitt) som utgör FileMaker Server.

Så här startar du FileMaker Server-bakgrundsprogrammet lokalt:

1. Välj menyn Server > Lokal administration av FileMaker Server i FileMaker Server Admin.
2. Klicka på låset.
3. Ange användarnamn och lösenord för operativsystemet vid prompten.

Kontot måste ha administrationsbehörighet.

4. Klicka på Starta FileMaker Server-processer.

Både FileMaker Server och bakgrundsprogrammen för FileMaker Server Helper startas.

Så här startar du FileMaker Server-bakgrundsprogrammet på en fjärrdator:

Obs! Bakgrundsprogrammet FileMaker Server Helper måste ha startats på fjärrdatoren och inställningen Tillåt användare att fjärradministrera FileMaker Server måste vara aktiverad.

1. Välj menyn **Server > Anslut till FileMaker Server** i FileMaker Server Admin.
2. Markera den server som du vill ansluta till.
3. Dialogrutan **Anslut till FileMaker Server** öppnas utan att något alternativ är markerat i listan **Favoritservrar**. Klicka på **Lägg till i favoriter**.
4. Dubbelklicka på **FileMaker Server** i listan, och ange sedan värdnamnet.
5. Dubbelklicka på **Adress/värdnamn** och ange sedan IP-adressen.
6. Klicka på **Anslut**.

Följande meddelande visas:

”FileMaker Server [servernamn] [IP-adress] körs inte. Vill du starta FileMaker Server och ansluta?”

7. Klicka på Ja.

FileMaker Server öppnar FileMaker Pro-filer åt FileMaker Pro-klienter i nätverket. Mer information om hur du startar tjänsten FileMaker Server från kommandoraden finns i ”Automatisera uppgifter med hjälp av kommandoraden” på sidan 55.

Obs!

- Mac OS: Du kan använda programmet Aktivitetskontroll när du vill se om FileMaker Server eller FileMaker Server Helper körs. Använd `fms` som processfilter. Mer information finns i hjälpen till Mac OS.
- Du kan skapa ett alias för FileMaker Server Admin, men inte för FileMaker Server-programmet.
- Normalt startar FileMaker Server automatiskt när datoren startas. Detta kan anges under installationen eller i dialogrutan **Lokal administration av FileMaker Server**.

Stoppa FileMaker Server (Mac OS)

När du stoppar bakgrundsprogram i FileMaker Server kopplas alla FileMaker Pro-klienter från, alla databasfiler som FileMaker Server är värd för stängs och alla instanser av FileMaker Server Admin kopplas från. Detta fungerar endast med en ansluten server och kan ta några minuter.

Så här stoppar du FileMaker Server- och FileMaker Server Helper-bakgrundsprogrammen lokalt:

1. Välj menyn **Server > Lokal administration av FileMaker Server** i FileMaker Server Admin.
2. Klicka på låset.
3. Ange användarnamn och lösenord för operativsystemet vid prompten.

Obs! Kontot måste ha administratörsbehörighet.

4. Klicka på **Stoppa FileMaker Server-processer**.
5. Både FileMaker Server- och FileMaker Server Helper-bakgrundsprogrammet stoppas.

Så här stoppar du bakgrundsprogrammet i FileMaker Server (lokalt eller på en fjärrdator):

1. Anslut till den FileMaker Server som du vill stoppa med hjälp av FileMaker Server Admin.

2. Välj menyn Server > Stoppa FileMaker Server i FileMaker Server Admin.

Ett meddelande visas där du uppmanas att bekräfta att du vill stoppa FileMaker Server.

3. Klicka på Ja.

Om du har stora filer eller filer med många anslutna klienter kan stopp-processen ta flera minuter. Om du stöter på problem ska du försöka du koppla bort klienterna. Mer information finns i ”Koppla från klienter” på sidan 30. Försök också stänga delade filer. Mer information finns i ”Stänga delade filer” på sidan 30.

Obs!

- FileMaker Server-bakgrundsprogrammet stoppas inte för att du avslutar FileMaker Server Admin.
- FileMaker Server Helper-bakgrundsprogrammet stoppas inte för att du stoppar FileMaker Server-bakgrundsprogrammet.
- Klienter får ett meddelande som ber dem stänga filer som FileMaker Server är värd för.

Översikt av hur du startar och stoppar FileMaker Server med FileMaker Server Admin

	Mac OS X	Windows
Starta FileMaker Server	<p>Lokalt:</p> <ul style="list-style-type: none"> ■ Menyn Server > Lokal administration av FileMaker Server > knappen Starta FileMaker Server <p>Startar fmsserver och bakgrundsprogrammet Helper</p> <ul style="list-style-type: none"> ■ Menyn Server > Anslut till FileMaker Server <p>Startar fmsserver-bakgrundsprogrammet om Helper-bakgrundsprogrammet redan är igång</p>	<p>Lokalt:</p> <ul style="list-style-type: none"> ■ Noden Tjänster (lokala) <p>Startar fmsserver och tjänsten Helper</p> <ul style="list-style-type: none"> ■ Menyn Åtgärd > Anslut till FileMaker Server <p>Startar fmsserver-tjänsten om Helper-tjänsten redan är igång</p>
	<p>På en fjärrdator:</p> <ul style="list-style-type: none"> ■ Menyn Server > Anslut till FileMaker Server <p>Startar bakgrundsprogrammet fmsserver om bakgrundsprogrammet Helper körs på fjärrdatorn och inställningen Tillåt användare att fjärradministrera FileMaker Server är vald</p>	<p>På en fjärrdator:</p> <ul style="list-style-type: none"> ■ Menyn Åtgärd > Anslut till FileMaker Server <p>Startar tjänsten fmsserver om tjänsten Helper körs på fjärrdatorn och inställningen Tillåt användare att fjärradministrera FileMaker Server är vald</p>

	Mac OS X	Windows
Stoppa FileMaker Server	Lokalt: <ul style="list-style-type: none"> Menyn Server > Lokal administration av FileMaker Server > knappen Stoppa FileMaker Server <p>Stoppar bakgrundsprogrammen fmserver och Helper</p>	Lokalt: <ul style="list-style-type: none"> Noden Tjänster (lokala) <p>Markera tjänsten fmserver när du endast vill stoppa tjänsten fmserver. Markera tjänsten Helper när du vill stoppa de båda tjänsterna.</p>
	På en fjärrdator: <ul style="list-style-type: none"> Välj Server-menyn > Stoppa FileMaker Server. Klicka på Ja. <p>Stoppar endast bakgrundsprogrammet fmserver på den server du är ansluten till via FileMaker Server Admin</p>	På en fjärrdator: <ul style="list-style-type: none"> Menyn Åtgärd > Stoppa FileMaker Server <p>Stoppar endast tjänsten fmserver på den server du är ansluten till via FileMaker Server Admin</p>

Ansluta till FileMaker Server med FileMaker Server Admin

När du startat FileMaker Server kan du ansluta till den lokalt eller fjärransluta till den med FileMaker Server Admin.

Så här ansluter du till FileMaker Server:

1. Starta FileMaker Server Admin.

Windows: Välj Start-knappen > Alla program > FileMaker Server Admin.

Mac OS: Dubbelklicka på ikonen FileMaker Server Admin i mappen Program/FileMaker Server 8/.

2. Windows: Markera FileMaker Server i konsolroten, och välj Åtgärd-menyn > Anslut till FileMaker Server.

Mac OS: Välj Server-menyn > Anslut till FileMaker Server.

3. Öppna menyn högst upp i dialogrutan Anslut till FileMaker Server och välj Lokala servrar, Favoritservrar eller LDAP-servrar.

Om du använder FileMaker Server Admin på den dator där FileMaker Server körs kan du välja (lola) i visningsläget Favoritservrar.

För en fjärrstyrd Server, lägg till IP-adressen i Favoritservrar. Du kan välja en Server i listan Lokala servrar och klicka på Lägg till i favoriter om du vill lägga till servern i listan Favoritservrar.

I listan LDAP-servrar visas de FileMaker Server-program som har aktiverat egenskapen Registrera FileMaker Server i en katalogtjänst.

4. Markera den FileMaker Server som du vill administrera, och klicka på Anslut.

5. Skriv ett användarnamn och lösenord vid behov.

Nu kan du administrera FileMaker Server med FileMaker Server Admin. Se ”Administrera delade databaser” på sidan 29.

Standardmappar för filer för plugin-program

Innan du startar FileMaker Server ska du se till att plugin-programmen finns i rätt mappar.

Server-plugin-program

Windows: Program\FileMaker\FileMaker Server\Extensions\Plugins\

Mac OS: [hårddisk]/Bibliotek/FileMaker Server/Extensions/Plugins/

Plugin-program som ska uppdateras automatiskt på klientdatorerna

Windows: Program\FileMaker\FileMaker Server\Data\Databases\AutoUpdate\

Mac OS: [hårddisk]/Bibliotek/FileMaker Server/Data/Databases/AutoUpdate/

Information om hur du placerar databasfiler i rätt mappar finns i ”Steg 2. Placera databasfiler på korrekt plats” på sidan 26.

Information om hur du placerar manusfiler i rätt mappar finns i ”Standarmappar för manusfiler” på sidan 58.

Aktivera plugin-program för databaser

Du kan aktivera en funktion som gör att FileMaker Server kan använda plugin-program med delade databaser. När plugin-program används av delade databaser kan du utföra fältberäkningar på datorn där FileMaker Server körs. Kopiera plugin-program som krävs för de delade databaserna till mappen FileMaker Server Extensions. Sedan kan du visa en lista över och administrera plugin-programmen med Plugin-program för server (Windows) eller menyn Visa > Plugin-program (Mac OS). Mer information finns i FileMaker Server Hjälp.

Information om hur du skapar plugin-program finns i Utveckla tredjeparts plugin-program i *FileMakerPro Advanced Utvecklingshandbok*.

Förbereda filer för plugin-program för Mac OS för konvertering till .tar-format

Innan de konverteras till formatet .tar av FileMaker Server, måste filer för Mac OS-plugin-program med resursdelning bearbetas av programvara som bibehåller information om resursdelningen.

Mer information finns i FileMaker Server Hjälp.

Obs! Information om automatisk uppdatering av plugin-program på klientdatorer finns i ”Tillåta FileMaker Pro-klienter att ladda ned uppdateringar automatiskt” på sidan 33.

Visa användningsstatistik för FileMaker Server

Du kan visa användningsstatistik, t.ex. prestanda för FileMaker Server och hur många klienter som är inloggade på FileMaker Server.

När du vill visa användningsstatistik för FileMaker Server markerar du Statistik i konsolroten (Windows) eller väljer menyn Visa > Statistik (Mac OS).

Statistiklistan visas.

Statistik				
Typ	Aktuell	Medelvärde	Låg	Högsta
Nätverk kB/sekund	1	0	0	1
FileMaker Pro-klienter	1	1	0	1
Filer	4	4	0	4
Disk kB/sekund	340	6	0	340
Cache - osparat %	0	0	0	0
Cache - träff %	97	99	0	100

Följande statistikuppgifter visas:

Statistik	Beskrivning
Nätverk (kB/sek)	Den mängd data som överförs över nätverket.
FileMaker Pro-klienter	Antal anslutna FileMaker Pro-klienter. Använd denna information för att konfigurera maximalt antal samtidigt anslutna klienter.
Filer	Antal öppna databaser. Använd denna information när du konfigurerar tillvalet Högsta antal delade filer.
Disk (kB/sekund)	Mängden data som sparas på disken.

Statistik	Beskrivning
Cache - osparat %	Procentandel av cache som för närvarande inte har sparats. Detta bör vara en relativt låg siffra, till exempel 0 eller 5, så att du inte förlorar data i händelse av en systemkrasch. Om siffran genomgående är hög kan du prova att minska siffran för cache-rensningsintervallet.
Cache - träff %	Procentandelen gånger som FileMaker Server hämtade data från cache (RAM) i stället för från hårddisken. Det är mer effektivt att läsa data från RAM-minnet än från hårddisken, så detta tal bör vara högt, t.ex. 90 eller 95. Annars kan du behöva tilldela mer minne åt FileMaker Servers databas-cache.

När statistikfunktionen är aktiverad i FileMaker Server uppdateras statistiklistan var 15:e sekund eller oftare, men inte oftare än en gång per sekund. Detta minskar de resurser som krävs för beräkning av statistiken och innebär att statistiken är ungefärliga värden för hur resurserna används av FileMaker Server.

Information om var statistikuppgifterna sparas finns i "Registrera användningsstatistik och ange begränsningar för loggfilsstorlek" på sidan 37.

Övervaka serverprestanda (Windows)

Om du vill övervaka användningsstatistik för FileMaker Server-datorn kan du expandera noden Windows Administrationsverktyg i konsolroten och välja Prestanda > Systemövervakaren.

Med Systemövervakaren i Windows kan du ta fram realtidsstatistik för olika aspekter av prestanda för FileMaker Server och visa uppgifterna i diagram-, histogram- eller rapportformat. Klicka på knappen + i verktygsfältet och ange vilka statistikuppgifter du vill övervaka.

Du kan anpassa visningen genom att välja FileMaker Server-datorn, välja FileMaker Server som Prestandaobjekt och välja räknare. Räknarna är de statistikräknare som beskrivs i "Visa användningsstatistik för FileMaker Server" på sidan 50.

Obs! Nätverk (kB/sek), Disk (kB/sek), Cache – träff % och Cache - osparat % ger dig mest information om systemets prestanda.

Använda rapporterade händelser för aktivitetsspårning

FileMaker Server använder Loggboken (Windows) eller Event.log (Mac OS) för att spåra aktiviteter på servern. Dessa loggfiler innehåller tidsstämplad information om:

- starter och stopp av FileMaker Server
- vilka databasfiler som öppnas och stängs av FileMaker Server
- kontroller genomförda på filer som inte var ordentligt stängda eller inte har öppnats i en FileMaker 8-produkt
- klienter som ansluter till och kopplas bort från FileMaker Server, samt information om vilka filer de utnyttjar
- klienter som kopplas från av FileMaker Server
- nya, avslutade, kommande och pågående planer
- fördefinierade fel och tillstånd som FileMaker Server upptäcker i din konfiguration
- aktuella inställningar av egenskaper när FileMaker Server startas samt inställningar som ändras under en FileMaker Server-session

Visa aktiviteter i Loggboken (Windows)

Om du vill visa information om FileMaker Server-aktiviteter kan du expandera noden Windows Administrationsverktyg i konsolroten och markera Loggboken (lokal). Öppna Loggboken och välj Programlogg, Säkerhetslogg eller Systemlogg.

En lista över FileMaker Server-händelser visas. Dubbelklicka på en händelse när du vill visa information om den.

Spara loggfilens information i en textfil genom att välja menyn Åtgärd > Exportera lista och spara informationen från Loggboken som en tabbavgränsad textfil (.TXT). Importera sedan informationen till en FileMaker Pro-databas för ytterligare analys.

Mer information om feltillstånd som rapporteras i händelseloggen finns i avsnitten om loggmeddelanden och problemlösning i hjälpen.

Visa aktiviteter i Event.log (Mac OS)

File Event.log skapas i programmappen för FileMaker Server. Du kan visa eller skriva ut filen med valfritt program som kan öppna vanliga textfiler eller med programmet Systemmeddelanden i Mac OS.

Du kan ha loggfilen öppen i konsolprogrammet i Mac OS samtidigt som FileMaker Server körs. Händelserna loggas kontinuerligt och den senaste posten finns längst ned i fönstret i programmet Systemmeddelanden. Event.log skapas när FileMaker Server startas, förutsatt att det inte finns någon tidigare Event.log. Aktiviteter läggs till i Event.log tills filen uppnår maximal storlek. Då ändras dess namn till Event-old.log och en ny Event.log skapas.

Maximal storlek för Event.log i Mac OS är 40 MB. Mer information finns i ”Logga FileMaker Server-händelser” på sidan 38.

Mer information om feltillstånd som rapporteras i händelseloggen finns i avsnitten om loggmeddelanden och problemlösning i hjälpen.

Använda FileMaker Server i Mac OS

FileMaker Server och alla databasfiler, plugin-program och manus måste konfigureras med rätt behörighet och åtkomstinställningar för att fungera korrekt i Mac OS.

Mac OS är ett UNIX-baserat operativsystem. När FileMaker Server körs i Mac OS körs det inte som en enda körbar fil. FileMaker Server körs i stället som två bakgrundsprocesser eller *bakgrundsprogram*. Bakgrundsprogrammen körs med begränsad behörighet, vilket begränsar åtkomsten till filsystemen.

Följande gäller när du installerar FileMaker Server i Mac OS:

- Användaren `fmsserver` och gruppen `fmsadmin` skapas.
- Alla databaser som FileMaker Server är värd för måste ingå i gruppen `fmsadmin` och ha läs- och skrivbehörighet för att klienter med rätt behörighet ska kunna redigera databaserna.

- Användarkontot som installerar FileMaker Server läggs automatiskt till i gruppen `fmsadmin`.
- FileMaker Server körs som denna användare/grupp, med begränsad behörighet.

Eftersom FileMaker Server är ett serverprogram bör det inte köras med administratörs- eller rotnivåbehörighet, utan bara med den behörighet som krävs för nödvändiga uppgifter.

Om bakgrundsprogram i FileMaker Server

När FileMaker Server installeras skapas bakgrundsprogrammen `fmserver_helperd` och `fmserverd`. Dessa ägs av användaren `fmserver` och gruppen `fmsadmin`. Behörigheterna för de två bakgrundsprogrammen inkluderar Set User ID (ställ in användar-ID), som även kallas SUID-biten.

Bakgrundsprogrammen startas med användar-ID `fmserver` och grupp-ID `fmsadmin`. När dessa bakgrundsprogram körs av systemet eller av en användare, gör behörigheten att användaren eller systemet kan växla från aktuellt användar-ID till `fmserver`-ID. Det sker automatiskt, förutsatt att användaren finns i gruppen `fmsadmin` eller är rotanvändare. Om det inte sker returnerar systemet ett fel som anger att användaren inte har behörighet att köra filen.

Om filsystembehörighet

Bakgrundsprogrammen `fmserver_helperd` och `fmserverd` kan bara läsa och skriva till mappar som deras behörighet ger åtkomst till. FileMaker Server installeras vanligen i mappen `[hårddisk]/Bibliotek/` eftersom det normalt körs automatiskt av systemet som ett bakgrundsprogram. FileMaker konsoliderar de nödvändiga filerna för FileMaker Server i `/Bibliotek/FileMaker Server/` med undantag för programmet FileMaker Server Admin och administrationsdokumentationen.

Mappen `/Bibliotek/FileMaker Server` ägs av användar-ID `fmserver` och grupp-ID `fmsadmin`. Det innebär att bakgrundsprogrammen för FileMaker Server kan läsa och skriva till den mappen. Det innebär också att användare som hör till gruppen `fmsadmin` kan skriva till den mappen.

FileMaker Server-mappar i Mac OS

Mapp	Används som	Obs!
<code>/Bibliotek/FileMaker Server/Data/Databases/</code>	Primär databasmapp	Denna mapp och de underordnade mapparna måste ägas av gruppen <code>fmsadmin</code> . Det är viktigt att alla databaser som placeras i mappen <code>Databases</code> eller dess underordnade mappar har läs- och skrivbehörighet för grupp.
<code>/Bibliotek/FileMaker Server/Data/Backups/</code>	Standardmapp för säkerhetskopiering	Denna mapp och underordnade mappar måste ha läs-, skriv- och körbehörighet för gruppen <code>fmsadmin</code> .
<code>/Bibliotek/FileMaker Server/Data/Logs/</code>	Utdatamapp för <code>Event.log</code> och <code>Stats.log</code>	Serveradministratörer måste vara medlemmar av gruppen <code>fmsadmin</code> för att kunna läsa och ta bort loggfiler.

Mapp	Används som	Obs!
/Bibliotek/FileMaker Server/ Data/Scripts/	Plats för skalmanus och andra manusfiler	I denna mapp kan administratören placera skalmanus eller andra manusfiler som ska utföras som planerade manus. Det är viktigt att manusfiler som placeras i denna mapp eller underordnade mappar ägs av <code>fmsadmin</code> -gruppen och att gruppen har läs- och körbehörighet till dem.
/Bibliotek/FileMaker Server/ Extensions/Plugins/	Plats för plugin- program som FileMaker Server är värd för	Det är viktigt att plugin- program som placeras i mappen Plugins eller underordnade mappar ägs av <code>fmsadmin</code> -gruppen och att gruppen har läs- och körbehörighet till dem.
Bibliotek/FileMaker Server/ Data/Databases/AutoUpdate/	Plats för plugin- program som ska uppdateras med funktionen AutoUpdate. Mer information finns i PDF-dokumentet <i>FileMaker- handboken</i> <i>Uppdatera plugin- program</i> .	Det är viktigt att plugin- program som placeras i mappen AutoUpdate eller underordnade mappar ägs av <code>fmsadmin</code> -gruppen och att gruppen har läs- och körbehörighet till dem.

Tänk på följande:

- För underordnade mappar i Mac OS som innehåller databaser, säkerhetskopior, manusfiler och plugin-program måste gruppen också ha läs- och körbehörighet för `fmsadmin`. Vissa plugin-program eller manus som använder inställningar eller mappar med ytterligare filer kan behöva skrivbehörighet till dessa filer och mappar.
- Om administratören ändrar standardmappen för säkerhetskopiering eller skapar en ny mapp för säkerhetskopiering måste gruppen `fmsadmin` kunna skriva till mappen, annars utförs inte säkerhetskopieringarna.
- Ditt skalmanus utförs med användar-ID för `fmserver` och grupp-ID för gruppen `fmsadmin`. Därför kan du inte anropa vissa behörighetsskyddade kommandon från dina manus. Ditt manus kommer t.ex. inte att ha behörighet att radera mappen `/etc`. Därför rekommenderar vi att du aktiverar någon form av loggning för ditt manus, så att du kan felsöka eventuella problem med behörighet. På Apples webbplats finns information om hur man skapar loggfiler i Mac OS.

Ändra filbehörighet för manus och plugin-program

Så här ändrar du gruppens behörighet för manus och plugin-program:

1. Starta programmet Terminal ([hårddisk]/Program/
Verktogsprogram/Terminal).

2. Byt till den katalog där filen eller mappen finns.

```
cd <filsökväg>
```

3. Ändra objektets ägare till `fmserver` om det behövs.

```
chown fmserver <filnamn>
```

eller

```
chown -R fmserver <mapp>
```

4. Ändra objektets grupp till `fmsadmin` om det behövs.

```
chgrp fmsadmin <filnamn>
```

eller

```
chgrp -R fmsadmin <map>
```

5. Ställ in behörigheten på följande:

```
chmod 660 <filnamn>
```

eller

```
chmod -R 770 <map>
```

6. Aktivera läs- och kördelarna för gruppen genom att skriva följande på kommandoraden:

```
chmod g+rx <filsökväg>
```

eller

```
chmod g+wx <filsökväg>
```

Du måste skriva `g+rx`, eftersom läs- och kördelarna för grupp måste vara aktiverade för manus och plugin-program. Använd `g+wx`-formen när du också vill tillåta skrivbehörighet. Vissa plugin-program eller manus som använder inställningar eller mappar med ytterligare filer kan behöva skrivbehörighet till dessa filer och mappar.

Mer information finns i FileMaker Server Hjälp och Mac OS-hjälpen, inklusive manualsidorna (UNIX onlinehandbok) för `chgrp(1)`, `chmod(1)` och `sudo(8)`. Skriv till exempel `man chgrp` på kommandoraden i Terminal.

Automatisera uppgifter med hjälp av kommandoraden

Du kan administrera FileMaker Server med kommandot `fmsadmin` på kommandoraden (Windows) eller i programmet Terminal (Mac OS). Du kan utföra uppgifter som att öppna och stänga databaser, aktivera och inaktivera plugin-program, aktivera och inaktivera planer och utföra planerade uppgifter.

Obs! FileMaker Server-kommandon kan (valfritt) innehålla användarnamn och lösenord. Om ett kommando används interaktivt är namn och lösenord synliga och kan ses av andra. Om ett kommando måste innehålla ett namn och ett lösenord i ett manus eller en kommandofil, bör du se till att bara lösenordets ägare kan visa manuset eller kommandofilen.

I följande tabell visas en översikt över kommandon för `fmsadmin`. Detaljerad kommandosyntax finns i hjälpen.

Kommandon för <code>fmsadmin</code>	Beskrivning
Backup	Säkerhetskopiera databaser
Close	Stänga databaser
Delete	Radera en plan
Disable	Inaktivera plugin-program eller planerade uppgifter
Disconnect	Koppla från en klient
Enable	Aktivera plugin-program eller planerade uppgifter
Help	Visa hjälpsidor för <code>fmsadmin</code> -kommandon
List	Sammanställ en lista över filer, klienter, plugin-program och planer
Open	Öppna databaser
Pause	Tillfälligt stoppa tillgången till databaser
Reload	Uppdatera konfigurationsegenskaper
Resume	Göra databaser tillgängliga

Kommandon för fmsadmin	Beskrivning
Run	Köra en plan
Send	Skicka ett meddelande
Status	Hämta status för klienter eller filer
Stop	Stänga av servern

Kapitel 7

Planera administrationsuppgifter

Du kan använda FileMaker Server-guiden Schemaläggning (Windows) eller Planer (Mac OS) för att skapa tre typer av uppgifter och ange vid vilka tidpunkter de ska köras. Du kan:

- utföra planerad säkerhetskopiering av databaser
- köra manusfiler
- skicka meddelanden till klienter som är anslutna till delade databaser

En ny planerad uppgift är som standard aktiverad, vilket innebär att den kommer att utföras vid den planerade tidpunkten när du stängt fönstret Planer. Mer information om hur du aktiverar och inaktiverar planerade uppgifter finns på sidan 60.

Du kan definiera upp till 50 planer i FileMaker Server. Om du konfigurerar planer som överlappar varandra, startar FileMaker Server den första uppgiften, medan den andra placeras i kö. När den första uppgiften är klar påbörjas nästa.

Du kan utföra många åtgärder för de planerade uppgifterna från kommandoraden i Windows eller Mac OS. Mer information finns i ”Automatisera uppgifter med hjälp av kommandoraden” på sidan 55. Du kan även använda verktygsprogram som Lägg till schemalagd aktivitet (Windows) eller `cron` (kommandoraden i Mac OS) för att köra planerade uppgifter liknande dem i FileMaker Server.

Obs! I direkthjälpen finns stegvisa anvisningar om hur du skapar och hanterar planerade uppgifter.

Planera säkerhetskopiering av databaser

Du kan:

- säkerhetskopiera alla delade databaser som är öppna
- säkerhetskopiera delade databaser som finns i en given mapp

Säkerhetskopiorna sparas i standardmappen för säkerhetskopior eller i en mapp som du anger. Du ställer in en standardmapp för säkerhetskopiering genom att välja **Egenskaper > Standardmappar** (Windows) eller **Konfigurera > Standardmappar** (Mac OS).

Vid en säkerhetskopiering kopierar FileMaker Server databasen medan den fortfarande är öppen och användare fortsätter att göra ändringar. När kopian är klar görs en paus i databaskörningen, så att säkerhetskopian synkroniseras med den aktuella databasen och därefter avslutas pausen.

Det måste finnas gott om ledigt utrymme på måldisken där du lagrar dina delade filer och säkerhetskopior. Om utrymmet på hårddisken tar slut medan en fil ändras eller om en databasfil uppnår storleksbegränsningen på 8 TB kommer filen att komprimeras.

Om utrymmet på hårddisken tar slut medan säkerhetskopiering pågår avbryts säkerhetskopieringen, säkerhetskopian raderas och FileMaker Server loggar ett fel i programloggen (Windows) eller filen `Event.log` (Mac OS). Kontrollera om det finns rapporterade feltillstånd i listan över planer. De visas i kolumnen **Senaste körning**. Du kan undvika att diskutrymmet tar slut medan du säkerhetskopierar filer genom att välja en bandstation eller en annan hårddisk som mål för säkerhetskopieringen.

Köra manusfiler

Du kan använda ett manus för att automatisera administrativa uppgifter som utförs av FileMaker Server. Mer information finns i FileMaker Server Hjälp.

Standarmappar för manusfiler

Innan du startar FileMaker Server måste du se till att kommandofiler (Windows) eller skalmanus (Mac OS) finns i korrekta mappar.

Windows: Program\FileMaker\FileMaker Server\Data\Scripts\
Mac OS: [hårddisk]/Bibliotek/FileMaker Server/Data/Scripts/

Mer information finns i ”FileMaker Server-mappar i Mac OS” på sidan 53.

Ändra filbehörighet för skalmanus (Mac OS)

Ditt skalmanus utförs med användar-ID för `fmsserver` och grupp-ID för gruppen `fmsadmin`. Därför kan du inte anropa vissa behörighetsskyddade kommandon från dina manus. Ditt manus kommer t.ex. inte att ha behörighet till mappen `/etc`.

Därför rekommenderar vi att du aktiverar någon form av loggning för ditt manus, så att du kan felsöka eventuella problem med behörighet. På Apples webbplats finns information om hur man skapar loggfiler i Mac OS.

Skicka meddelanden till klienter som är anslutna till delade databaser

Du kan:

- Skicka ett meddelande till alla klienter som för närvarande är anslutna till delade databaser
- Skicka ett meddelande till alla klienter som är anslutna till en av de öppna databaserna i en vald mapp.

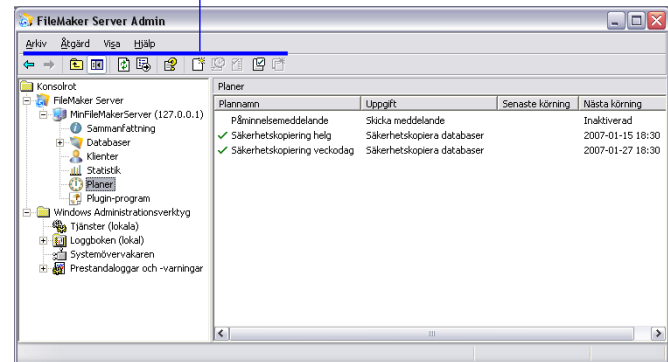
Visa planerade uppgifter i visningsläget Planer (Windows)

När du skapat planerade uppgifter visas de i listan över planer.

Listan innehåller en sammanfattning av varje definierad plan, inklusive den senaste gången den kördes och nästa gång den ska köras.

Om du vill se listan med planer väljer du noden Planer i konsolroten.

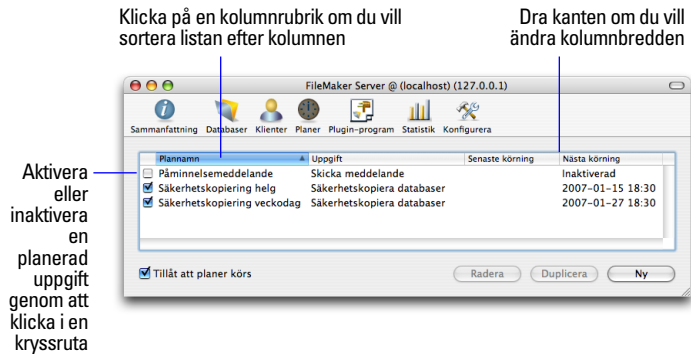
Klicka på knapparna i verktygsfältet för att administrera planerade uppgifter



I det här visningsläget med planerade uppgifter kan du ändra, duplicera, aktivera och inaktivera uppgifterna samt köra dem manuellt.

Visa planerade uppgifter i visningsläget Planer (Mac OS)

När du skapat en planerad uppgift visas den i visningsläget Planer. Visa visningsläget Planer genom att välja Planer.



Listan innehåller en sammanfattning av varje definierad plan, inklusive uppgifterna som utförs, den senaste gången den kördes och nästa gång den ska köras.

I det här visningsläget med planerade uppgifter kan du ändra, duplicera, aktivera och inaktivera planerna samt köra dem manuellt.

Köra planerade uppgifter manuellt

Du kan köra planer manuellt genom att markera dem i listan Planer och välja menyn Åtgärd > Kör nu (Windows) eller menyn Åtgärd > Planer > Kör plan nu (Mac OS).

Kolumnen **Senaste körning** uppdateras med aktuellt datum och klockslag.

Redigera planerade uppgifter

Markera en planerad uppgift i listan med Plan och öppna Egenskaper (Windows) eller välj menyn Åtgärd > plan > Ändra plan (Mac OS). Gör önskade ändringar i den planerade uppgiften och spara ändringarna.

Duplicera planerade uppgifter

ibland är det enklare att använda en befintlig planerad uppgift som en mall i stället för att definiera en helt ny plan.

Windows: Markera en eller flera planerade uppgifter och välj menyn Åtgärd > Duplicera. Den duplicerade planen visas med "kopia" i slutet av namnet.

Mac OS: Markera en planerad uppgift och välj menyn Åtgärd > Planer > Duplicera plan. Den duplicerade planen visas med "Kopia av" i slutet av namnet.

Radera planerade uppgifter

Windows: Markera en eller flera planerade uppgifter i listan Planer och välj menyn Åtgärd > Ta bort.

Mac OS: Markera en planerad uppgift och välj menyn Åtgärd > Planer > Radera Plan.

Ett meddelande visas där du uppmanas att bekräfta att du vill ta bort den markerade planen.

Obs! Du kan inte ångra kommandot när du raderat en plan.

Aktivera och inaktivera planerade uppgifter

Du kan aktivera eller inaktivera markerade planer eller inaktivera alla planer samtidigt.

Så här utför du denna åtgärd **Gör så här**

Aktivera en plan när du skapar eller redigerar den	<p>Markera Aktivera den här planen i Egenskaper för planen (Windows) eller i dialogrutan Ändra plan (Mac OS) för den planerade uppgiften.</p> <p>Som standard är en planerad uppgift aktiverad när du skapar en plan.</p>
Aktivera eller inaktivera en plan	<p>Windows: Markera eller avmarkera en eller flera planer i listan Planer och välj menyn Åtgärd > Aktiverad. En bock visas vid kommandot Aktiverad på Åtgärd-menyn för att visa att den aktuella markeringen är aktiverad.</p> <p>Mac OS: Markera den tomma kryssrutan till vänster om planens namn i listan med planer. En bock anger att den planerade uppgiften har aktiverats.</p>
Förhindra eller tillåta att alla planer körs	<p>Windows: Välj menyn Åtgärd > markera eller avmarkera Tillåt att planer körs.</p> <p>Mac OS: Välj listan Planer > markera kryssrutan Tillåt att Planer körs nedtill i listan.</p> <p>Den här inställningen får prioritet framför eventuella inställningar för enstaka planer som du valt, alla bockar i listan blir nedtonade och den planerade uppgiften visas som Inaktiverad i kolumnen Nästa körning. Om du öppnar Egenskaper för den här planen (Windows) eller dialogrutan Ändra plan (Mac OS) för en inaktiverad uppgift, kan kryssrutan Aktivera den här planen ändå vara markerad.</p>

Sakregister

A

- Administrera
 - fjärröppna 48
 - aktivera 37
 - koppla från klienter 30
 - stänga filer 30
 - via kommandoraden 55
 - visa användningsstatistik 50
 - öppna filer 28
- Aktivera
 - fjärradministration 37
 - JDBC och ODBC 33
 - planerade uppgifter 60
 - plugin-program 50
 - utökad behörighet 12
 - webbpublicering 33
- Aktivitetskontroll (Mac OS) 47
- Antal klienter, ställa in 32
- Användarnamn
 - administratörer 37
 - klienter 41
- Användningsstatistik
 - logga 37
 - visa 50
- Autentisera
 - administratör 36, 41
 - klienter 41

Se även www.filemaker.se
- Auto Update, hämtning av
 - plugin-program 30, 33
- Avinstallera FileMaker Server
 - i Mac OS 15, 20, 21
 - i Windows 15, 19, 20
- Avstängning, kontrollera om det finns skadade filer 43

B

- Bakgrundsprogram (Mac OS)
 - beskrivning 53
 - starta 46
- Bakgrundsprogrammet Helper 21, 47
- Begränsningar 9
 - antal klienter, ställa in 32
 - för filer, ställa in 34
- Behörighet
 - behörighetsuppsättningar 42
 - utökad 10
- Behörighet (Mac OS)
 - fil 53
 - grupp 27, 52
- Behörighet för ACL-fil 17
- Behörighet, FileMaker Pro 42
- Brandväggar 22

C

- Cache
 - procentandel osparat 51
 - rensningstillning 34
 - träffar i procent 51
- cron 57

D

- Databaser. *Se* Filer
- Databasmapp 36
 - extra 36
- diagram, användningsstatistik (Windows) 51
- Disk
 - spara klientdata på 34
 - spara statistik i en loggfil 38
 - utrymme för säkerhetskopiering 57
- Disk kB/sekund, beskrivning 50
- Domäner (Windows) 39, 41
- Domänkontrollanter 11

E

- Elektronisk dokumentation 7
- Energisparfunktioner (Windows) 42
- Event.log (Mac OS) 12, 38, 52
- Exempeldatabas 12, 22
- Extern autentisering 26, 41
 - Se även www.filemaker.se*
- Externa servrar 26, 41

F

- Favoritserverrar
 - lägga till (Mac OS) 47
 - lägga till (Windows) 45
- Felmeddelanden 52
- Felsökning 52
 - systemkrasch 42
- Filbehörighet
 - ACL 17
 - Mac OS 27, 53
- FileMaker Pro
 - behörighet för filer 42
 - FileMaker Server, jämförelse 10
 - hämta plugin-program från 33
- FileMaker Pro Advanced (tidigare FileMaker Developer) 35
- FileMaker Server
 - använda portar 22
 - beskrivning 9–10
 - FileMaker Pro, jämförelse 10
 - installera
 - i Mac OS 20
 - i Windows 19
 - krav 17
 - nya funktioner 12
 - registrera programvarulicens 8
 - starta 45–46
 - stoppa
 - Mac OS 47
 - Windows 46

FileMaker Server Admin

- beskrivning 10
- installera
 - i Mac OS 21
 - i Windows 20
- översikt över start och stopp med 48

FileMaker Server Advanced

- aktivera webbpublicering och
 - ODBC/JDBC 32
- beskrivning 9
- installera 17
- ODBC/JDBC med 32
- uppdatera till 9
- webbpublicering med 19, 32

FileMaker Server Config.

Se FileMaker Server Admin

Filer

- aktivering av utökad behörighet 10
- antal 9, 34
- behörighet till 27, 42, 52
- exempel 22
- konfigurera egenskaper 34
- kontroll 12, 16, 42, 52
- skadade efter omstart 42
- statistik för 50
- storlek 57
- stänga 30
- säkerhetskopiera 57
- öppna automatiskt 28
- öppna manuellt 28

Filtillägg 26, 35

Filtrera visning av filer 41

Fjärradministration

- aktivera i FileMaker Server 37
- med FileMaker Server Admin 11
- säkerhet 22
- vara värd för filer 28
- översikt 48

fmsadmin-gruppen (Mac OS) 27, 36, 41, 52

fmserver_helperd, bakgrundsprogram 53

FMServer_Sample.fp7 12, 22

fmserver-användare (Mac OS) 27, 52

fmserverd, bakgrundsprogram 53

G

Gruppbehörighet (Mac OS) 27, 52

Grupper

- definiera för säkerhet (Windows) 41
- FileMaker Pro *Se* konton 42
- operativsystembehörighet 36

Guiden Klientanslutningar 31

Gäster. *Se* klienter**H**

Helper, tjänst 19, 45

Händelser

- kontrollera om det finns skadade databaser 43
- logga 38

I

Inaktiva klienter, koppla från 33

Inaktivera

- fjärradministration 37
- planerade uppgifter 60
- systemvila 42

Informationsfönster (Windows) 10

Installera FileMaker Server

- i Mac OS 20
- i Windows 19
- rekommendationer 17
- verifiera installationen 22

Installera FileMaker Server Admin

- i Mac OS 21
- i Windows 20

IP-adresser 11, 18, 23

- DHCP 18
- och katalogtjänster 39
- statisk 18

J

JDBC

- aktivera 33
- antal klienter 32
- installera drivrutiner 17
- och FileMaker Server Advanced 9

Kkataloger. *Se* mappar

Katalogtjänst

- ange portnummer 40
- beskrivning 39

Klienter

- antal 9, 32
- autentisera 41
- koppla bort 30, 33
- skicka meddelanden 29

Kolumner

- sortera filer i 29
- sortera planer i 58

Kommandofiler 55

Kommandofiler, ange mappar för 58

Kommandoradsgränssnitt 55

Komprimerade filer 57

Konfigurationsguider (Windows) 31

Konfigurera

- aktivera fjärradministration 37
- anpassa servernamn 37
- antal filer 34
- antal klienter 32
- cache-rensning 34
- databasegenskaper 34
- hämta plugin-program automatiskt 33
- katalogtjänst 39
- minneskrav 32
- säkerhet 40
- återställa standardinställningar 42

Konsolrot (Windows) 10

Konton 41, 42

Kontroll, fil 12, 16, 42, 52

Kopiera planer 59

Koppla från klienter 30, 33
 Krasch, system 43
 Krav, maskin- och programvara 17
 Kryptering av data 11, 41
 Kundstöd 8

L

Layouter, skydda 41
 LDAP 11, 39
 Licensnyckel 8
 uppdatera 9
 Lista öppna filer 29
 Loggboken (Windows) 38, 52
 Loggfiler
 Event.log (Mac OS) 52
 Loggboken (Windows) 38, 52
 mapp 38
 statistiklogg
 maximal storlek 38
 spara på disk 38
 Lösenord, ställa in 36
 Lösningar, runtime 35

M

Mac OS X Server 27, 41
 Manus
 ange mappar för 58
 använda kommandon för fmsadmin 55
 köra enligt planer 58
 och systemvila 42
 skal 54, 58
 skydda 41, 54
 Mappar
 förvalda
 ange extra 36
 beskrivning 49, 58
 loggfiler 38
 och Mac OS-behörighet 53
 standard för databaser 26
 säkerhetskopiering 36
 Mappen med tillägg 50

Maskinvarukrav 17
 Maximalt antal filer 9
 ställa in 34
 Maximalt antal klienter 9
 ställa in 32
 Meddelanden
 fel 52
 planera 58
 skicka till klienter 29
 Microsoft Active Directory 39
 Minne
 justera storlek 34
 krav 17

N

Namnge servrar 37
 NetInfo-hanteraren (Mac OS) 27
 Netscape Directory 39
 NIC 11
 Nätverk kB/sekund, beskrivning 50
 nätverk, definition 11
 Nätverkskrav
 Mac OS 18
 nätverkskrav
 Windows 18

O

ODBC
 aktivera 33
 antal klienter 32
 installera drivrutiner 17
 och FileMaker Server Advanced 9
 Open Directory 39
 OpenLDAP 39
 Operativsystem
 gruppbehörighet 36
 inställningar och egenskaper 52

P

Planer
 aktivera och inaktivera 60
 köra manuellt 59
 meddelanden till klienter 58
 säkerhetskopiering 57
 visa 58
 Plugin-program 30, 50
 ange mappar för 50
 hämta automatiskt 33
 Portnummer 22
 ändra för en katalogtjänst 40
 Prestanda 18
 användningsstatistik 38, 51
 cache-rensning 34
 Procentandel cache-träffar 51
 Procentandel osparat cache 51
 Programlogg (Windows) 38
 Programvarukrav 17

R

Rapporter om fel 52
 Registrera FileMaker Server 8
 Rot (Mac OS) 53
 Runtime-lösningar 35

S

SAT. *Se* FileMaker Server Admin
 Servernamn, ställa in 37
 Servrar, externa 41
 Skadad databas 42
 Skicka meddelanden till klienter
 alla, fjärrstyrning 29
 planerade 58
 Sortera
 fillistor 29
 Planer 58
 Spara klientdata på disk 34
 SSL 11, 41

Standardinställningar, återställa 42

Startar FileMaker Server

automatiskt

Mac OS 21
Windows 19

manuellt

Mac OS 21, 46
Windows 19, 45

Statiska IP-adresser 18

Statistik

samla ihop 38
visa 50
Systemövervakaren (Windows) 51

Stoppa FileMaker Server

Mac OS 47

stoppa FileMaker Server

Windows 46

Storlek

cache 34
fil 57
loggfiler 37

Stänga filer

kommandoraden (Windows) 30
med FileMaker Server Admin 30
Terminal (Mac OS) 30

Systemkrasch, kontrollera om det finns

skadade filer 43

Systemkrav 17

Systemmeddelanden, program (Mac OS) 38, 52

Säkerhet

autentisering av klienter 41
datakryptering 41
fjärradministration 22
konfigurera 40
rekommendationer 37

Säkerhetskopieringsmapp 57

säkerhetskopieringsmapp 36

Säkerhetskopior

för överföring 14
och systemvila 42
planera 57
slut på diskutrymme 57

T

TCP/IP 18

TechInfo-databas 8

Teknisk support, kontakta 8

Terminal (Mac OS) 54

Tidsstämplar 29, 38

U

Underordnade mappar 26

Uppdatera FileMaker Server-licens 9

Uppgifter, planera. *Se* Planer

Uppgradera FileMaker Server till
FileMaker Server Advanced 9

Utökad behörighet 10, 12

V

Vara värd för databasfiler

förbered för 25–28
maximalt antal 9, 34

Verktynet Back Up Settings 13, 14

Verktynet Restore Settings 13, 15

Verktynet Server Admin. *Mer information finns i*
FileMaker Server Admin

Viloläge (Windows) 42

Viloläge, operativsystem 42

Visa

användningsstatistik 50
FileMaker Server-händelser 52
lista över filer som Server är värd för 29
planerade uppgifter 58, 59
skyddade filer 41

VPN-nätverk 22

Vänteläge (Windows) 42

W

Web Publishing Engine 9, 13, 16, 17

Webbplats, FileMaker 8

Webbpublicering 10, 19

aktivera 33

antal klienter 32

installera Web Publishing Engine 17

SSL-kryptering 11, 41

Workgroup Manager (Mac OS) 27

Ä

Ändelser för filer 26

för runtime-lösningar 35

Ö

Öppna filer

efter att FileMaker Server startat 28
fjärröppna 23, 28, 37
kommandoraden (Windows) 28
manuellt 28
plugin-program 33
runtime-lösningar 35
skyddade 42
Terminal (Mac OS) 28

Överför FileMaker Server från tidigare
version 13–16

Översikt

FileMaker Server 9–10
starta och stoppa med FileMaker Server
Admin 48
värd för databaser 25
överför FileMaker Server från tidigare
version 13

Översiktsfönster (Windows) 10