



FileMaker®

Installationshandbok

för FileMaker Pro 8 och FileMaker Pro 8 Advanced

© 2005, FileMaker, Inc. Med ensamrätt.

FileMaker, Inc.
5201 Patrick Henry Drive
Santa Clara, Kalifornien 95054, USA

FileMaker är ett varumärke som tillhör FileMaker, Inc., registrerat i USA och andra länder, och ScriptMaker och logotypen för mappen är varumärken som tillhör FileMaker, Inc.

FileMakers dokumentation skyddas av lagen om upphovsrätt och det är därför inte tillåtet att mångfaldiga eller distribuera detta dokument utan FileMakers skriftliga medgivande. Dokumentationen får endast användas tillsammans med ett licensierat exemplar av FileMaker-programmet.

Samtliga personer och företag som förekommer i exemplen är fiktiva och eventuella likheter med verkliga personer och företag är fullständigt oavsiktliga.

En lista över medverkande visas i dokumentet Tillskrivning som medföljer den här programvaran.

Mer information finns på webbplatsen www.filemaker.com.

Innehållsförteckning

Kapitel 1

Innan du börjar

Om denna handbok	5
Registrering och kundstöd	5
Licensnyckeln	6
Maskin- och programvarukrav	6
Nätverkskrav	7
Krav för webbpublicering	7
Krav för andra funktioner (Windows)	7
Krav för andra funktioner (Mac OS)	7
Funktioner som Mac OS X inte har stöd för	7
Funktioner som Windows inte har stöd för	7
Behörighet för ACL-fil	7
Öppna filer från tidigare versioner	7
Uppdatera egen ordlista	8
Automatisera installationen	8

Kapitel 2

Installera FileMaker Pro i Windows

Installationsanmärkingar	9
Installera FileMaker Pro	9
Installera FileMaker Pro från kommandoraden	10
Filernas placering på hårddisken	10
Avinstallera, justera eller reparera FileMaker Pro	10
Ändra cache-storleken för FileMaker Pro	10
Så går du vidare	11

Kapitel 3

Installera FileMaker Pro på Mac OS

Installationsanmärkingar	13
Installera FileMaker Pro	13
Filernas placering på hårddisken	13
Installera ODBC-klientdrivrutiner i Mac OS X	14
Justera cache-minnet för FileMaker Pro	14
Så går du vidare	15

Kapitel 1

Innan du börjar

Med det här FileMaker®-programmet hanterar du information på ett enkelt och effektivt sätt.

Om denna handbok

Denna *Installationshandbok* beskriver hur du installerar FileMaker Pro 8 eller FileMaker Pro 8 Advanced på en dator med operativsystemet Windows eller Mac.

Obs! I denna handbok avser termen ”FileMaker Pro” både FileMaker Pro och FileMaker Pro Advanced, utom när specifika funktioner i FileMaker Pro Advanced beskrivs.

I Användarhandboken för *FileMaker Pro* finns viktig information om hur du kan komma igång och börja arbeta direkt. Mer detaljerad information och anvisningar steg för steg finns i FileMaker Pro Hjälp.

I *FileMaker Pro Advanced Utvecklingshandbok* finns beskrivningar av ytterligare tillgängliga funktioner i FileMaker Pro Advanced. Dessa inkluderar sådana funktioner som anpassning av menyer, kopiering och import av tabeller, förbättrade databasdesignrapporter, övervakning av fält, variabler och uttryck med hjälp av datagranskaren samt hur du lägger till verktygstips.

Obs! Om en funktion eller procedur är specifik för ett visst operativsystem visas särskilda instruktioner och bilder för det systemet (Windows, Mac OS). För funktioner och procedurer som är desamma för båda operativsystemen visas bilder från antingen Windows eller Mac OS.

Registrering och kundstöd

När du installerar produkten bör du registrera den på FileMakers webbplats (www.filemaker.com/public/product_registration?Language=Swedish) eller genom att välja Hjälp > Registrera i programmet.

Om du vill ha information om teknisk support och kundstöd kan du gå till:

www.filemaker.com (Nordamerika),
www.filemaker.com/intl (övriga världen)

eller välja Hjälp > FileMaker på webben. På FileMakers webbplats finns information om de olika tjänster som erbjuds användare i Nordamerika, länkar till FileMaker i olika länder samt frågor och svar. Du får även tillgång till den omfattande TechInfo Knowledge Base som används av teknisk support på FileMaker. Om du inte har tillgång till Internet hittar du ytterligare information i FileMaker Service Directory som levereras tillsammans med programmet. Kunder i Nordamerika kan även ringa (800) 965-9090 för information om tjänster.

Licensnyckeln

Med FileMaker-programmet följer en unik licensnyckel, en sträng på 35 tecken. Tappa inte bort licensnyckeln eftersom den inte kan ersättas. Vi rekommenderar att du förvarar licensnyckeln på en säker plats om programmet skulle behöva installeras på nytt.

Du hittar licensnyckeln i avtalet för fleranvändarlicens eller i något av följande dokument i produktasken:

- *Service Directory, licensnycklar och inköpsbevis*
- *Information om licensnyckel*

Viktigt! Du måste ange licensnyckeln för att kunna installera programmet.

Licensnyckeln utgör en garanti för det exklusiva licensavtalet enligt vilket normalt ett (1) exemplar av programvaran på en dator i taget får användas (se licensavtalet för programvaran). Om licensnyckeln är ogiltig eller om en kopia med samma licensnyckel (som installerats på en annan dator) används i nätverket visas följande felmeddelande: ”Maximalt antal samtidiga användare har uppnåtts för detta exemplar av FileMaker Pro. Mer information finns i avsnittet Licensnyckel i dokumentationen.”

Om detta felmeddelande visas har du angett en licensnyckel som redan används. Om du vill installera FileMaker Pro på mer än en dator måste du ha en separat licensnyckel för varje enskild användare eller införskaffa en fleranvändarlicens. Du måste ha en licens för varje dator som du installerar programmet på.

Maskin- och programvarukrav

För att kunna installera och använda FileMaker Pro krävs program-cd:n som medföljer FileMaker Pro samt maskin- och programvara som uppfyller följande minimikrav:

Windows

- Pentium III 500 MHz eller snabbare
- 256 MB RAM-minne
- Windows 2000 SP4, Windows XP SP2
- cd- eller dvd-enhet

Mac OS

- Macintosh-dator med någon av processorerna PowerPC G3, G4 eller G5
- 256 MB RAM-minne
- Mac OS X-version 10.3.9 eller 10.4
- cd- eller dvd-enhet
- QuickTime-programmet 6.4 till 6.5.2 (finns på www.apple.com eller medföljer Mac OS)

Viktig information om vilka operativsystem som stöds

När detta skrevs hade FileMaker Pro 8 testats med ovan nämnda operativsystem (Windows och Mac OS). FileMaker Pro fungerar eventuellt även med nyare operativsystem. Information om nyare operativsystem finns på www.filemaker.se.

Nätverkskrav

Om du vill dela FileMaker Pro-filer med andra datorer via ett nätverk måste du veta vilken typ av nätverk du använder. FileMaker Pro 8 har stöd för nätverksprotokollet TCP/IP.

Om du inte är säker på vilken typ av nätverksprotokoll som används på datorn bör du kontakta nätverksadministratören innan du påbörjar installationen.

För anslutning till ett nätverk måste datorn även ha ett nätverkskort och nödvändig programvara.

Krav för webbpublicering

Om du vill publicera databaser på webben med FileMaker Pro Direkt webbpublicering behöver du en värdator med anslutning till Internet eller ett intranät via TCP/IP.

Viktigt! För åtkomst till Internet krävs en Internet-leverantör (ISP). FileMaker Pro tillhandahåller inte Internet-anslutningar.

Krav för andra funktioner (Windows)

För vissa av funktionerna i FileMaker Pro för Windows krävs tilläggs program.

Funktion	Programvarukrav
Skicka e-post, manussteg	MAPI-kompatibelt e-postprogram
Slå telefonnummer	Nummersändaren eller annat TAPI-kompatibelt uppringningsprogram.
ODBC-funktioner	Microsoft Data Access-komponenter (MDAC) version 2.6, 2.7 eller 2.8. För att upgradera programvaran, se Microsoft Windows Update eller Microsofts webbplats (www.microsoft.com).
Sätt in QuickTime-video- och bildfiler	QuickTime 6 (finns på www.apple.com)

Krav för andra funktioner (Mac OS)

För vissa av funktionerna i FileMaker Pro för Mac OS X krävs tilläggsprogram.

Funktion	Programvarukrav
Skicka e-post, manussteg	Microsoft Entourage eller e-postprogrammet Mac OS X Mail

Funktioner som Mac OS X inte har stöd för

I Mac OS X har FileMaker Pro inte stöd för manusstegen Slå telefonnummer, Sätt in objekt, Utför DDE-kommando eller Uppdatera länk.

Funktioner som Windows inte har stöd för

I Windows har FileMaker Pro inte stöd för manusstegen Utför AppleScript eller Röstmeddelande.

Behörighet för ACL-fil

Du måste inaktivera listorna för behörighetskontroll om du vill installera produkten. Efter installationen använder du inte behörighet för ACL-fil när du vill kontrollera åtkomst till FileMaker-fil. Mer information finns i dokumentationen som medföljde operativsystemet.

Öppna filer från tidigare versioner

I FileMaker Pro 8 kan filer som skapats i tidigare versioner av FileMaker Pro öppnas. Mer information finns i *Användarhandboken för FileMaker Pro*.

Uppdatera egen ordlista

Om du har lagt till ord i en egen ordlista i tidigare version av FileMaker Pro, kanske du vill använda den tillsammans med FileMaker Pro 8. Mer information om konvertering av en egen ordlista finns i *Användarhandboken för FileMaker Pro*.

Automatisera installationen

Om du installerar flera exemplar av FileMaker Pro med en fleranvändarlicens kan du automatisera installationen med filen Assisted Install.txt på FileMaker Pro-cd:n, så att du inte behöver gå igenom de vanliga dialogrutorna under installationen. Mer information finns i *Användarhandboken för installation av nätverksinställningar för FileMaker Pro och FileMaker Pro Advanced*. Information om fleranvändarlicenser finns på www.filemaker.se.

Kapitel 2

Installera FileMaker Pro i Windows

Stäng alla öppna program och spara pågående arbete innan du påbörjar installationen. För senaste nytt om FileMaker Pro, se program-cd:n, läs igenom filen Viktigt, eller gå till www.filemaker.se.

Installationsanmärkningar

Läs igenom följande anmärkningar innan du installerar FileMaker Pro:

- Om du har installerat en testversion av FileMaker Pro 8, måste du ta bort den före installation. Använd Lägg till eller ta bort program i Kontrollpanelen när du vill ta bort testversionen.
- Om du använder ett antivirusprogram stänger du av detta innan du installerar FileMaker Pro och aktiverar det igen när installationen har slutförts.
- Under installationen visas en dialogruta med licensavtalet. Läs igenom avtalet. Om du godtar villkoren i licensavtalet klickar du först på **Jag accepterar** och sedan på **Nästa**.
- Som standard installeras FileMaker Pro i den här mappen:
C:/Program/FileMaker/FileMaker Pro 8
Du kan dock välja en annan mapp eller enhet under installationen.
- Som standard installeras FileMaker Pro Advanced i den här mappen:
C:/Program/FileMaker/FileMaker Pro 8 Advanced
Du kan dock välja en annan mapp eller enhet under installationen.
- Du kan också välja om du vill installera programmets alla funktioner (**Fullständig**) eller endast valda delar därav (**Anpassad**). Du kan till exempel välja att inte installera vissa funktioner för att spara hårddiskutrymme.

- I början av installationen väljer du en språkversion av FileMaker Pro. Standardvalet är det språk som används i operativsystemet. Om du väljer Fullständig installation installeras endast den språkversion som du väljer. Du kan välja ytterligare språkversioner genom att välja anpassad installation och sedan välja andra språk i listan över språk som stöds.
- Bekräfta att ditt användarkonto ger dig behörighet att installera programvara (Windows).

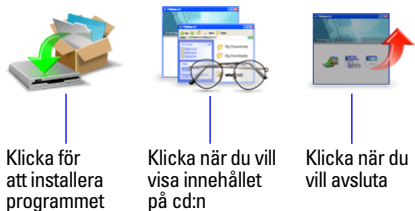
Installera FileMaker Pro

Du måste använda installationsprogrammet när du installerar FileMaker Pro. Det går inte att installera programmet genom att bara kopiera över filerna till hårddisken.

Om du vill skapa en loggfil med de installerade filernas registerposter och sökvägar måste du installera FileMaker Pro från kommandoraden. Mer information finns i "Installera FileMaker Pro från kommandoraden" på sidan 10.

Så här installerar du FileMaker Pro på hårddisken:

1. Sätt i cd-skivan i cd- eller dvd-enheten. Fönstret FileMaker CD öppnas.
2. Klicka på installationsikonen.



Installationsprogrammet för FileMaker Pro öppnas.

3. Installera FileMaker Pro genom att följa anvisningarna på skärmen.

För vidare information om programvaruinstallation, se ”Installationsanmärkningar” på sidan 9.

4. När installationen är klar klickar du på Avsluta.

Dialogrutan för produktregistrering öppnas. Om du har en Internetanslutning kan du registrera produkten elektroniskt. Om du väljer att registrera produkten via brev eller fax kan du fylla i formuläret på skärmen, skriva ut det och skicka det som fax eller brev till FileMaker.

Installera FileMaker Pro från kommandoraden

Så här installerar du FileMaker Pro från kommandoraden och skapar en loggfil:

1. Sätt i cd:n FileMaker Pro.
2. Öppna ett kommandofönster.
3. I kommandofönstret skriver du

```
E:\Files\setup.exe /v"/Lr C:\FMP8InstallLog.txt"
```

4. Följ anvisningarna på skärmen.

Filen FMP8InstallLog.txt läggs automatiskt in på hårddisken (enhet C). Du kan öppna den i WordPad eller ett ordbehandlingsprogram.

Obs! Om cd- eller dvd-enheten inte ligger på enhet E skriver du istället in den bokstav som enheten ligger under.

Filemas placering på hårddisken

Installationsprogrammet kopierar över filer till flera olika mappar på hårddisken beroende på operativsystemet och installationsinställningarna. Om du har utfört en kommandoradsinstallation och angett en loggfil kan du läsa loggfilen som innehåller sökvägen till alla installerade filer.

Avinstallera, justera eller reparera FileMaker Pro

Om du går till Lägg till eller ta bort program i kontrollpanelen kan du avinstallera FileMaker Pro, ersätta filer som saknas eller är skadade, eller ändra vilka funktioner som är installerade. Se Windows-hjälpen för vidare information om funktionen Lägg till eller ta bort program.

Obs! När du avinstallerar programmet raderas inte de filer som du har skapat så länge deras namn skiljer sig från namnen på exempel- och mallfilerna (färdiga lösningar) som installerades med FileMaker Pro.

När du justerar eller reparerar FileMaker Pro kan det hända att du måste ange licensnyckeln.

Ändra cache-storleken för FileMaker Pro

FileMaker Pro har ett internt cache-minne där delar av databasen lagras. Beroende på hur minnet är konfigurerat i datorn kan du behöva justera cache-storleken för förbättrad prestanda.

Du bör överväga att öka cache-storleken om du har för avsikt att

- arbeta i stora databasfiler
- arbeta med flera databasfiler samtidigt
- fungera som värd för databasfiler
- använda databasfiler som innehåller många bilder
- infoga stora bilder i databasfiler.

Det kan vara bra att minska cache-storleken om du behöver arbeta i flera program samtidigt och har begränsat RAM-minne.

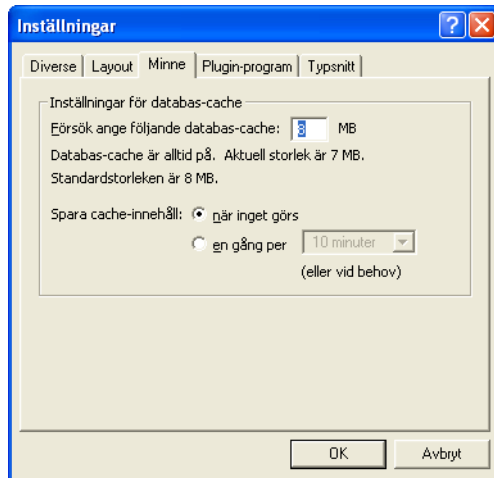
Obs! Om du utökar eller minskar cache-storleken för FileMaker Pro ökar eller minskar du samtidigt den mängd minne som krävs för att köra FileMaker Pro.

För vidare information om minneshantering, se datordokumentationen.

Så här ändrar du cache-storleken för FileMaker Pro:

1. I FileMaker Pro väljer du Redigera-menyn > Inställningar.

Dialogrutan Inställningar öppnas.



2. Klicka på fliken Minne.

3. Ange ett värde i rutan Försök ange följande databas-cache.

4. Klicka på OK.

Nästa gång du startar FileMaker Pro används den nya cache-storleken.

Så går du vidare

När du har installerat FileMaker Pro kan du börja använda programmet direkt. Här följer några förslag på var i dokumentationen du kan få hjälp att komma igång:

- Om du inte har arbetat med databaser tidigare läser du kapitel 1, ”Använda databaser” och kapitel 2, ”Skapa databaser” i Användarhandboken för *FileMaker Pro* för grundläggande information om databaser.
- Om du har använt FileMaker Pro tidigare, läser du förordet, ”Introduktion till FileMaker Pro” i Användarhandboken för *FileMaker Pro* för information om nya funktioner i FileMaker Pro 8.
- Om du har använt FileMaker Pro Advanced tidigare, läser du *FileMaker Pro Advanced Utvecklingshandbok* där det finns mer information om funktioner i FileMaker Pro Advanced.

Kapitel 3

Installera FileMaker Pro på Mac OS

Innan du påbörjar installationen stänger du alla öppna program och sparar pågående arbete. För senaste nytt om FileMaker Pro, se program-cd:n, läs igenom filen Viktigt, eller gå till www.filemaker.se.

Installationsanmärkningar

Läs igenom följande anmärkningar innan du installerar FileMaker Pro:

- Om du har installerat en testversion av FileMaker Pro 8, måste du ta bort den före installation. Om du vill ta bort testversionen, drar du mappen med FileMaker Pro 8 och filen med inställningar för FileMaker Pro 8 till papperskorgen. Filen med inställningar för FileMaker Pro 8 finns i [startmappen]/Library/Inställningar/FileMaker Inställningar/FileMaker Pro 8.0 Prefs.
- Om du använder ett antivirusprogram stänger du av detta innan du installerar FileMaker Pro och aktiverar det igen när installationen har slutförts.
- Under installationen visas en dialogruta med licensavtalet. Läs igenom avtalet. Om du godtar villkoren klickar du på **Acceptera**.
- Under installationen kan du välja om du vill installera alla programfiler (Enkel installation) eller endast valda delar därav (Anpassad installation). Du kan till exempel välja att inte installera vissa funktioner för att spara hårddiskutrymme.
- Vid enkel installation installeras FileMaker Pro med det språk som används i operativsystemet. Du kan välja ytterligare språkversioner genom att välja anpassad installation och sedan välja andra språk i listan över språk som stöds.

Installera FileMaker Pro

Du måste använda installationsprogrammet när du installerar FileMaker Pro. Det går inte att installera programmet genom att bara kopiera över filerna till hårddisken.

Så här installerar du FileMaker Pro på hårddisken:

1. Sätt i cd-skivan i cd- eller dvd-enheten.

Cd-skivans fönster öppnas automatiskt på skärmen. Om det inte gör det dubbelklickar du på cd-ikonen på skrivbordet.

2. Leta reda på ikonen FileMaker Pro 8 och dubbelklicka på den.



FileMaker Pro 8

3. Installera FileMaker Pro genom att följa anvisningarna på skärmen.

När installationen är slutförd öppnas dialogrutan för produktregistrering. Om du har en Internet-anslutning kan du registrera produkten elektroniskt. Om du väljer att registrera produkten via brev eller fax kan du fylla i formuläret på skärmen, skriva ut det och skicka det som fax eller brev till FileMaker.

4. Avsluta installationsprogrammet genom att klicka på **Avsluta**.

Filernas placering på hårddisken

Installationsprogrammet kopierar över filer till flera olika mappar på hårddisken beroende på operativsystemet och installationsinställningarna. När installationen är slutförd finns installationsloggfilen i FileMaker Pro 8-mappen. Loggfilen innehåller sökvägen till alla installerade filer. Du kan öppna den i Textredigeraren eller i ett ordbehandlingsprogram.

Installera ODBC-klientdrivrutiner i Mac OS X

Tack vare ODBC-stödet i FileMaker Pro kan du interagera med data från andra program, till exempel Oracle-databaser på datorn eller över ett nätverk. Mer information om hur du använder ODBC finns i FileMaker Pro Hjälp. Ytterligare information, inklusive länkar till leverantörer av drivrutiner, hittar du på www.filemaker.com/odbc.

Justera cache-minnet för FileMaker Pro

Eftersom program tilldelas minne efter behov i Mac OS X går det inte att ställa in en särskild minnesstorlek för FileMaker Pro. Det går dock att justera cache-storleken.

Det kan vara bra att öka cache-storleken om du vill utföra följande åtgärder:

- arbeta i stora databasfiler
- arbeta med flera databasfiler samtidigt
- fungera som värd för databasfiler
- använda databasfiler som innehåller många bilder
- infoga stora bilder i databasfiler.

Det kan vara bra att minska cache-storleken om du behöver arbeta i flera program samtidigt och har begränsat RAM-minne.

Så här ändrar du cache-storleken för FileMaker Pro:

1. I FileMaker Pro väljer du FileMaker Pro-menyn > Inställningar och klickar på fliken Minne.



2. Ange ett värde i rutan Försök ange följande databas-cache.

3. Klicka på OK.

Nästa gång du startar FileMaker Pro används den nya cache-storleken.

Så går du vidare

När du har installerat FileMaker Pro kan du börja använda programmet direkt. Här följer några förslag på var i dokumentationen du kan få hjälp att komma igång:

- Om du inte har arbetat med databaser tidigare läser du kapitel 1, ”Använda databaser” och kapitel 2, ”Skapa databaser” i Användarhandboken för *FileMaker Pro* för grundläggande information om databaser.
- Om du har använt FileMaker Pro tidigare, läser du förordet, ”Introduktion till FileMaker Pro” i Användarhandboken för *FileMaker Pro* för information om nya funktioner i FileMaker Pro 8.
- Om du har använt FileMaker Pro Advanced, läser du *FileMaker Pro Advanced Utvecklingshandbok* där det finns mer information om funktionerna i FileMaker Pro Advanced.