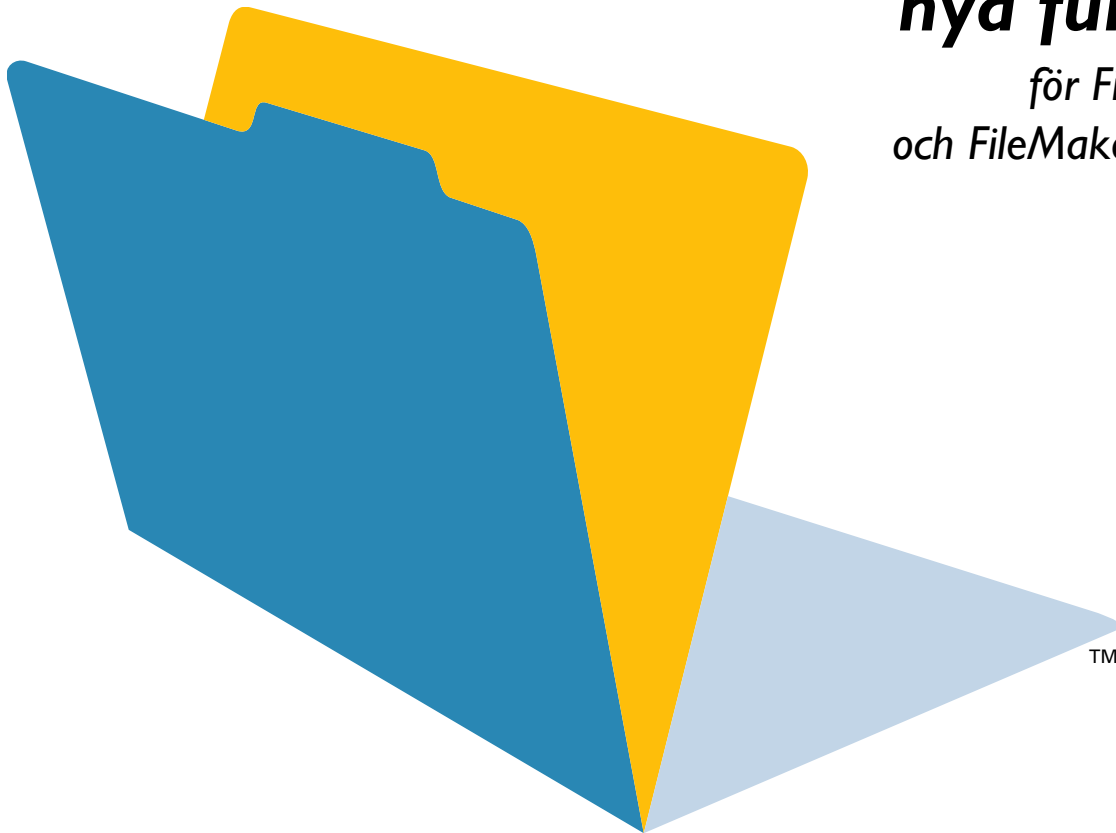


FileMaker®

Installation och nya funktioner

*för FileMaker Pro 7
och FileMaker Developer 7*



TM

© 2004, FileMaker, Inc. Med ensamrätt.

FileMaker, Inc.

5201 Patrick Henry Drive

Santa Clara, Kalifornien 95054, USA

FileMaker är ett varumärke som tillhör FileMaker, Inc., registrerat i USA och andra länder, och ScriptMaker och logotypen för mappen är varumärken som tillhör FileMaker, Inc.

FileMakers dokumentation skyddas av lagen om upphovsrätt och det är därför inte tillåtet att mångfaldiga eller distribuera detta dokument utan FileMakers skriftliga medgivande. Dokumentationen får endast användas tillsammans med ett licensierat exemplar av FileMaker-programmet.

Samtliga personer och företag som förekommer i exempel är fiktiva och eventuella likheter med verkliga personer och företag är fullständigt oavsiktliga.

En lista över medverkande visas i dokumentet Tillskrivning som medföljer den här programvaran.

Mer information finns på webbplatsen www.filemaker.com.

Utgåva: 01

Innehållsförteckning

Kapitel 1

Innan du börjar

Om denna handbok	5
Registrering och kundstöd	5
Om licensnyckeln	5
Maskin- och programvarukrav	6
Nätverkskrav	6
Krav för webbpublicering	7
Krav för avancerade funktioner (Windows)	7
Krav för avancerade funktioner (Mac OS)	7
Funktioner som Mac OS X inte har stöd för	7
Funktioner som Windows inte har stöd för	7
Öppna filer från tidigare versioner	7
Uppdatera egen ordlista	7
Automatisera installationen	7

Kapitel 2

Installera FileMaker Pro i Windows

Installationsanmärkningar	9
Installera FileMaker Pro	9
Installera FileMaker Pro från kommandoraden	10
Filernas placering på hårddisken	10
Avinstallera, justera eller reparera FileMaker Pro	10
Ändra cache-storleken för FileMaker Pro	10
Så går du vidare	11

Kapitel 3

Installera FileMaker Pro på Mac OS

Installationsanmärkningar	13
Installera FileMaker Pro	13
Filernas placering på hårddisken	14

Installera ODBC-klientdrivrutiner i Mac OS X	14
Justera cache-minnet för FileMaker Pro	14
Så går du vidare	14

Kapitel 4

Nya funktioner

Nya funktioner i FileMaker Pro 7	17
Filförbättringar	17
Fält- och layoutförbättringar	19
Statusområde med ny utformning	20
Manusförbättringar	20
Nya funktioner	20
Beräkningsförbättringar	20
Förbättringar i webbpublicering	20
Dokumentation om säkerhet	21
Nya och uppdaterade mallar	21
Konvertering av datum med tvåsiffriga årtal	21
Praktisk introduktion med självstudier	22
Nya funktioner i FileMaker Developer 7	22
Inbyggda Developer-verktyg	22
Förbättringar i Manusavlusaren	23
Kraftfullare Databasdesignrapport	23
Nya filunderhållsverktyg	23
Det nya verktyget Egna funktioner	23

Kapitel 1

Innan du börjar

Med det här FileMaker®-programmet hanterar du information på ett enkelt och effektivt sätt.

Om denna handbok

I den här handboken, *Installation och nya funktioner*, beskrivs hur du installerar FileMaker Pro 7 eller FileMaker Developer 7 på en Windows- eller Mac OS-dator och vilka nya funktioner som programmet innehåller.

Obs! I denna handbok används ”FileMaker Pro” för att beteckna både FileMaker Pro och FileMaker Developer, utom när specifika FileMaker Developer-funktioner beskrivs.

I *FileMaker Pro Handbok* finns viktig information om hur du kan komma igång och börja arbeta direkt. Om du aldrig tidigare har använt FileMaker Pro kan du gå igenom *FileMaker Pro Introduktion* och prova de viktigaste funktionerna. Mer detaljerad information och anvisningar steg för steg finns i FileMaker Pro Hjälp.

I FileMaker Developer *Handbok för utvecklare* beskrivs ytterligare funktioner som finns i FileMaker Developer, inklusive Developer-verktyg, funktionen Databasdesignrapport, verktygen i Filunderhåll, Manusavlusaren och verktyget Egna funktioner.

Obs! Om en funktion eller procedur är specifik för ett visst operativsystem visas särskilda instruktioner och bilder för det systemet (Windows, Mac OS). För funktioner och procedurer som är desamma för båda operativsystemen visas bilder från antingen Windows eller Mac OS.

Registrering och kundstöd

När du installerar produkten bör du registrera den på FileMakers webbplats (www.filemaker.com/register) eller genom att välja Hjälp > Registrera i programmet.

Om du vill ha information om teknisk support och kundstöd kan du gå till:

www.filemaker.com/intl

eller välja Hjälp > FileMaker på webben. På FileMakers webbplats finns information om de olika tjänster som erbjuds användare i Nordamerika, länkar till FileMaker i olika länder samt frågor och svar. Du får även tillgång till den omfattande TechInfo Knowledge Base som används av teknisk support på FileMaker. Om du inte har tillgång till Internet hittar du ytterligare information i FileMaker Service Directory som levereras tillsammans med programmet.

Om licensnyckeln

Med FileMaker-programmet följer en unik licensnyckel, en sträng på 35 tecken. Slarva inte bort licensnyckeln eftersom den inte kan ersättas. Vi rekommenderar att du förvarar licensnyckeln på en säker plats ifall programmet skulle behöva installeras på nytt.

Viktigt! Du måste ange licensnyckeln för att kunna installera programmet.

Licensnyckeln utgör en garanti för det exklusiva licensavtalet enligt vilket normalt ett (1) exemplar av programvaran på en dator i taget får användas (se licensavtalet för programvaran). Om licensnyckeln är ogiltig eller om en kopia med samma licensnyckel (som installerats på en annan dator) används på nätverket visas följande felmeddelande: ”Maximalt antal samtidiga användare har uppnåtts för detta exemplar av FileMaker Pro. Mer information finns i avsnittet Licensnyckel i dokumentationen.”

Om detta felmeddelande visas har du angett en licensnyckel som redan används. Om du vill installera FileMaker Pro på mer än en dator måste du ha en separat licensnyckel för varje enskild användare eller införskaffa en fleranvändarlicens. Du måste ha en licens för varje dator som du installerar programmet på.

Maskin- och programvarukrav

För att kunna installera och använda FileMaker Pro krävs program-cd:n som medföljer FileMaker Pro samt maskin- och programvara som uppfyller följande minimikrav:

Windows

- Pentium 300 MHz eller snabbare
- 64 MB RAM totalt för Windows 2000, 128 MB RAM totalt för Windows XP
- Windows 2000 SP4, Windows XP SP1
- minst 100 MB ledigt hårddiskutrymme för FileMaker Pro eller minst 140 MB ledigt hårddiskutrymme för FileMaker Developer (för endast en minimal installation av programmet)
- Cd- eller dvd-enhet

Mac OS

- Apple G3- eller G4-dator (dock inte G3-uppgraderingskort)
- 128 MB RAM-minne
- Mac OS X version 10.2.8 och 10.3.2
- minst 140 MB ledigt hårddiskutrymme (för endast en minimal installation av programmet)
- Cd- eller dvd-enhet

Viktig information om operativsystem

När detta skrevs hade FileMaker Pro 7 testats med ovan nämnda operativsystem (Windows och Mac OS). FileMaker Pro fungerar eventuellt även med nyare operativsystem. För information om nyare operativsystem, se www.filemaker.com/intl.

Nätverkskrav

Om du vill dela FileMaker Pro-filer med andra datorer via ett nätverk måste du veta vilken typ av nätverk du använder. FileMaker Pro 7 har stöd för TCP/IP-nätverksprotokollet.

Om du inte är säker på vilken typ av nätverksprotokoll som används på datorn bör du kontakta nätverksadministratören innan du påbörjar installationen.

För anslutning till ett nätverk måste datorn även ha ett nätverkskort och nödvändig programvara.

Krav för webbpublicering

Om du vill publicera databaser på webben med FileMaker Pro Direkt webbpublicering behöver du en värddator med anslutning till Internet eller ett intranät via TCP/IP.

Viktigt! Du måste ha en Internet-anslutning. FileMaker Pro tillhandahåller inte Internet-anslutningar.

Krav för avancerade funktioner (Windows)

För vissa av de avancerade funktionerna i FileMaker Pro för Windows krävs tilläggsprogram.

Avancerad FileMaker Pro-funktion	Programvarukrav
Skicka e-post, manussteg	MAPI-kompatibelt e-postprogram
Slå telefonnummer	Nummersändaren eller annat TAPI-kompatibelt uppringningsprogram
ODBC-funktioner	Data Access-komponenter (version 2.6, 2.7 eller 2.8). För satt uppdatera programvaran, se Microsoft Windows Update eller Microsofts webbplats (www.microsoft.com).
Sätt in QuickTime-video- och bildfiler	QuickTime 6 (finns på www.apple.com)

Krav för avancerade funktioner (Mac OS)

För vissa av de avancerade funktionerna i FileMaker Pro för Mac OS X krävs tilläggsprogram.

Avancerad FileMaker Pro-funktion	Programvarukrav
Skicka e-post, manussteg	Microsoft Entourage eller e-postprogrammet Mac OS X Mail
Sätt in QuickTime-video- och bildfiler	QuickTime 6 (finns på www.apple.com eller medföljer Mac OS)

Funktioner som Mac OS X inte har stöd för

I Mac OS X har FileMaker Pro inte stöd för manusstegen Slå telefonnummer, Sätt in objekt, Utför DDE-kommando eller Uppdatera länk.

Funktioner som Windows inte har stöd för

I Windows har FileMaker Pro inte stöd för manusstegen Utför AppleScript eller Röstmeddelande.

Öppna filer från tidigare versioner

I FileMaker Pro 7 kan filer som skapats i tidigare versioner av FileMaker Pro öppnas. Läs mer i *Konvertera FileMaker-databaser från tidigare versioner*.

Uppdatera egen ordlista

Om du har lagt till ord i en egen ordlista i en tidigare version av FileMaker Pro vill du kanske använda den även i FileMaker Pro 7. Läs mer om hur du konverterar egna ordlistor i *Konvertera FileMaker-databaser från tidigare versioner*.

Automatisera installationen

Om du installerar flera exemplar av FileMaker Pro med en fleranvändarlicens kan du automatisera installationen med filen Assisted Install.txt på FileMaker Pro-cd:n, så att du inte behöver gå igenom de vanliga dialogrutorna under installationen. Mer information finns i installationsanvisningarna för fleranvändarlicensen. Information om fleranvändarlicenser finns på www.filemaker.com/intl.

Kapitel 2

Installera FileMaker Pro i Windows

Stäng alla öppna program och spara pågående arbete innan du påbörjar installationen. För senaste nytt om FileMaker Pro, se program-cd:n, läs igenom Viktigt-filen eller gå till www.filemaker.com/intl.

Installationsanmärkningar

Läs igenom följande anmärkningar innan du installerar FileMaker Pro:

- För att kunna installera FileMaker Pro i Windows 2000 Professional eller Windows XP måste du logga in med behörighet som administratör.
- Om du använder ett antivirusprogram stänger du av detta innan du installerar FileMaker Pro och aktiverar det igen när installationen har slutförts.
- Under installationen visas en dialogruta med licensavtalet. Läs igenom avtalet. Om du godtar villkoren i licensavtalet klickar du först på **Jag accepterar** och sedan på **Nästa**.
- Som standard installeras FileMaker Pro i den här mappen: C:/Program/FileMaker/FileMaker Pro 7. Du kan dock välja en annan mapp eller enhet under installationen.
- Du kan också välja om du vill installera programmets alla funktioner (**Fullständig**) eller endast valda delar därav (**Anpassad**). Du kan till exempel välja att inte installera vissa funktioner för att spara hårddiskutrymme.
- I början av installationen väljer du en språkversion av FileMaker Pro. Standardvalet är det språk som används i operativsystemet. Om du väljer Fullständig installation installeras endast den språkversion som du väljer. Du kan välja ytterligare språkversioner genom att välja Anpassad installation och sedan välja andra språk i listan över språk som stöds.

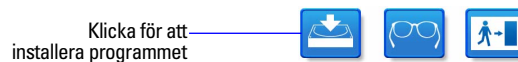
Installera FileMaker Pro

Du måste använda installationsprogrammet när du installerar FileMaker Pro. Det går inte att installera programmet genom att bara kopiera över filerna till hårddisken.

Om du vill skapa en loggfil med de installerade filernas registerposter och sökvägar måste du installera FileMaker Pro 7 från kommandoraden. Se “Installera FileMaker Pro från kommandoraden” på sidan 10.

Så här installerar du FileMaker Pro på hårddisken:

1. Sätt i cd-skivan i cd- eller dvd-enheten.
- Fönstret FileMaker CD öppnas.
2. Klicka på installationsikonen.



Installationsprogrammet för FileMaker Pro öppnas.

3. Installera FileMaker Pro genom att följa anvisningarna på skärmen.

För vidare information om programvaruinstallation, se “Installationsanmärkningar” på denna sida.

4. När installationen är klar klickar du på **Slutför**.

Dialogrutan för produktregistrering öppnas. Om du har en Internetanslutning kan du registrera produkten elektroniskt. Om du väljer att registrera produkten via brev eller fax kan du fylla i formuläret på skärmen, skriva ut det och skicka det som fax eller brev till FileMaker.

Installera FileMaker Pro från kommandoraden

Så här installerar du FileMaker Pro från kommandoraden och skapar en loggfil:

1. Sätt i FileMaker Pro 7-cd:n.
2. Öppna ett kommandofönster.
3. I kommandofönstret skriver du

```
E:\Files\setup.exe /v"/Lr C:\FMP7InstallLog.txt"
```

4. Följ anvisningarna på skärmen.

Filen FMP7InstallLog.txt läggs automatiskt in på hårddisken (enhet C). Du kan öppna den i WordPad eller ett ordbehandlingsprogram.

Obs! Om cd- eller dvd-enheten inte ligger på enhet E skriver du i stället in den bokstav som enheten ligger under.

Filernas placering på hårddisken

Installationsprogrammet kopierar över filer till flera olika mappar på hårddisken beroende på operativsystemet och installationsinställningarna. Om du har utfört en kommandoradsinstallation och angett en loggfil kan du läsa loggfilen som innehåller sökvägen till alla installerade filer.

Avinstallera, justera eller reparera FileMaker Pro

Om du går till Lägg till eller ta bort program i kontrollpanelen kan du avinstallera FileMaker Pro, ersätta filer som saknas eller är skadade eller ändra vilka funktioner som är installerade. Se Windows-hjälpen för vidare information om funktionen Lägg till eller ta bort program.

Obs! När du avinstallerar programmet raderas inte de filer som du har skapat så länge deras namn skiljer sig från namnen på exempel- och mallfilerna som installerades med programmet.

När du justerar eller reparerar FileMaker Pro kan det hända att du måste ange licensnyckeln.

Ändra cache-storleken för FileMaker Pro

FileMaker Pro har ett internt cache-minne där delar av databasen lagras. Beroende på hur minnet är konfigurerat i datorn kan du behöva justera cache-storleken för att förbättra prestanda.

Du bör överväga att öka cache-storleken om du har för avsikt att

- arbeta i stora databasfiler
- arbeta med flera databasfiler samtidigt
- fungera som värd för databasfiler
- använda databasfiler som innehåller många bilder
- infoga stora bilder i databasfiler

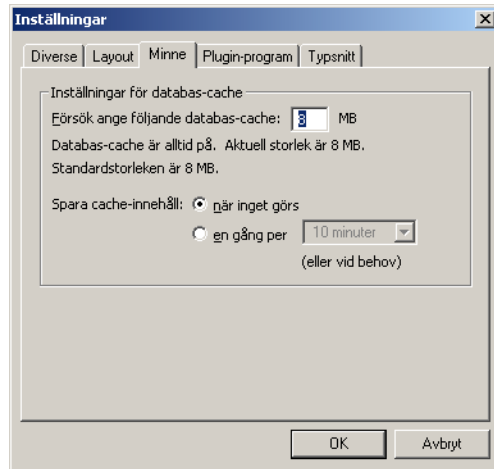
Det kan vara bra att minska cache-storleken om du behöver arbeta i flera program samtidigt och har begränsat RAM-minne.

Obs! Om du utökar eller minskar cache-storleken för FileMaker Pro ökar eller minskar du samtidigt den mängd minne som krävs för att köra FileMaker Pro.

För vidare information om minneshantering, se datordokumentationen.

Så här ändrar du cache-storleken för FileMaker Pro:

1. I FileMaker Pro väljer du Redigera-menyn > Inställningar. Dialogrutan Inställningar öppnas.



2. Klicka på fliken Minne.
3. Ange ett värde i rutan Försök ange följande databas-cache.
4. Klicka på OK.

Nästa gång du startar FileMaker Pro används den nya cache-storleken.

Så går du vidare

När du har installerat FileMaker Pro kan du börja använda programmet direkt. Här följer några förslag på var i dokumentationen du kan få hjälp att komma igång:

- Om du inte har arbetat med databaser tidigare läser du kapitel 1, ”Använda databaser” och kapitel 2, ”Skapa databaser” i *FileMaker Pro Handbok* för grundläggande information om databaser.
- Om du aldrig tidigare har använt FileMaker Pro kan du gå igenom självstudierna i *FileMaker Pro Introduktion*.
- Om du har använt FileMaker Pro tidigare läser du igenom kapitel 4 i den här handboken, som innehåller information om de nya funktionerna i FileMaker Pro 7 och FileMaker Developer 7.
- Om du använder FileMaker Developer kan du läsa om funktionerna i det programmet i *Handbok för utvecklare*.

Kapitel 3

Installera FileMaker Pro på Mac OS

Innan du påbörjar installationen stänger du alla öppna program och sparar pågående arbete. För senaste nytt om FileMaker Pro, se program-cd:n, läs igenom Viktigt-filen eller gå till www.filemaker.com/intl.

Installationsanmärkningar

Läs igenom följande anmärkningar innan du installerar FileMaker Pro:

- Om du använder ett antivirusprogram stänger du av detta innan du installerar FileMaker Pro och aktiverar det igen när installationen har slutförts.
- Under installationen visas en dialogruta med licensavtalet. Läs igenom avtalet. Om du godtar villkoren klickar du på **Acceptera**.
- Under installationen kan du välja om du vill installera alla programfiler (**Enkel installation**) eller endast valda delar därav (**Anpassad installation**). Du kan till exempel välja att inte installera vissa funktioner för att spara hårddiskutrymme.
- Vid enkel installation installeras FileMaker Pro med det språk som används i operativsystemet. Du kan välja ytterligare språkversioner genom att välja **anpassad installation** och sedan välja andra språk i listan över språk som stöds.

Installera FileMaker Pro

Du måste använda installationsprogrammet när du installerar FileMaker Pro. Det går inte att installera programmet genom att bara kopiera över filerna till hårddisken.

Så här installerar du FileMaker Pro på hårddisken:

1. Sätt i cd-skivan i cd- eller dvd-enheten.
Skivans fönster öppnas automatiskt på skärmen. Om inte, dubbelklickar du på cd-ikonen på skrivbordet.
2. Leta reda på filen **FileMaker Pro 7** och dubbelklicka på den.



3. Installera FileMaker Pro genom att följa anvisningarna på skärmen.

När installationen är slutförd öppnas dialogrutan för produktregistrering. Om du har en Internet-anslutning kan du registrera produkten elektroniskt. Om du väljer att registrera produkten via brev eller fax kan du fylla i formuläret på skärmen, skriva ut det och skicka det som fax eller brev till FileMaker.

4. Avsluta installationsprogrammet genom att klicka på **Avsluta**.

Filernas placering på hårddisken

Installationsprogrammet kopierar över filer till flera olika mappar på hårddisken beroende på operativsystemet och installationsinställningarna. När installationen är slutförd finns installationsloggfilen i FileMaker Pro 7-mappen. Loggfilen innehåller sökvägen till alla installerade filer. Du kan öppna den i Textredigeraren eller ett ordbehandlingsprogram.

Installera ODBC-klientdrivrutiner i Mac OS X

Tack vare ODBC-stödet i FileMaker Pro kan du arbeta interaktivt med data från andra program, till exempel en Oracle-databas, på datorn eller över ett nätverk. Installera ODBC-klientdrivrutinerna med hjälp av installationsprogrammet för ODBC-importdrivrutiner, som finns i mappen ODBC Import Drivers där du installerade FileMaker Pro. Mer information om hur du använder ODBC finns i FileMaker Pro Hjälp.

Justera cache-minnet för FileMaker Pro

Eftersom program tilldelas minne efter behov i Mac OS X går det inte att ställa in en särskild minnesstorlek för FileMaker Pro. Det går dock att justera cache-storleken.

Det kan vara bra att öka cache-storleken om du vill utföra följande åtgärder:

- arbeta i stora databasfiler
- arbeta med flera databasfiler samtidigt
- fungera som värd för databasfiler
- använda databasfiler som innehåller många bilder
- infoga stora bilder i databasfiler

Det kan vara bra att minska cache-storleken om du behöver arbeta i flera program samtidigt och har begränsat RAM-minne.

Så här ändrar du cache-storleken för FileMaker Pro:

1. I FileMaker Pro väljer du FileMaker Pro-menyn > Inställningar och klickar på fliken Minne.



2. Ange ett värde i rutan Försök ange följande databas-cache.

3. Klicka på OK.

Nästa gång du startar FileMaker Pro används den nya cache-storleken.

Så går du vidare

När du har installerat FileMaker Pro kan du börja använda programmet direkt. Här följer några förslag på var i dokumentationen du kan få hjälp att komma igång:

- Om du inte har arbetat med databaser tidigare läser du kapitel 1, "Använda databaser" och kapitel 2, "Skapa databaser" i *FileMaker Pro Handbok* för grundläggande information om databaser.
- Om du aldrig tidigare har använt FileMaker Pro kan du gå igenom självstudierna i *FileMaker Pro Introduktion*.

- Om du har använt FileMaker Pro tidigare läser du igenom kapitel 4, “Nya funktioner”, i den här handboken. Det innehåller information om de nya funktionerna i FileMaker Pro 7 och FileMaker Developer 7.

Om du använder FileMaker Developer kan du läsa om funktionerna i det programmet i *Handbok för utvecklare*.

Kapitel 4

Nya funktioner

Det här kapitlet innehåller en översikt över de nya funktionerna och förbättringarna i FileMaker Pro 7 och FileMaker Developer 7.

Nya funktioner i FileMaker Pro 7

Obs! Se FileMaker Pro-hjälpen för fullständig information om de nya funktionerna.

Filförbättringar

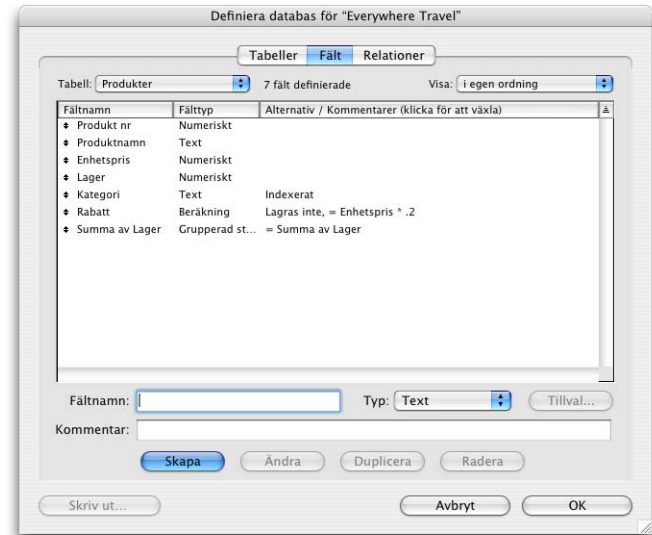
■ Flera tabeller per fil

En databasfil kan innehålla så många tabeller som du behöver för att ordna data. Den enda begränsningen är mängden lagringsutrymme på hårddisken.

I stället för att skapa flera filer kan du nu arbeta med relaterade data i flera tabeller i en och samma fil.

■ Definiera tabeller, fält och relationer i samma fönster

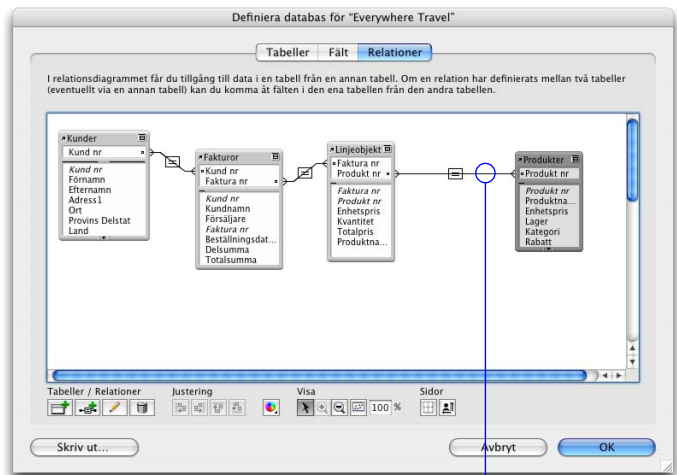
Du skapar tabeller och fält för databasen och relationer mellan tabeller på en och samma plats: i dialogrutan Definiera databas.



Dialogrutan Definiera databas

■ Förbättrade relationsfunktioner

I relationsdiagrammet kan du nu arbeta med en grafisk bild av databasens struktur.



Relationsdiagram

Skapa en relation genom att dra en linje mellan tabellerna

Du kan basera relationer på ett eller flera matchande fält i varje tabell. De matchande fälten måste vara av samma typ, till exempel numeriska fält eller ett beräkningsfält som returnerar ett numeriskt resultat.

Relationer skapas alltid mellan två tabeller eller, om det gäller en självkopplande relation, två förekomster av samma tabell i relationsdiagrammet. Du kan koppla ihop flera relationer i en serie och komma åt relaterade data från valfri plats i serien, men varje enskild relation skapas endast mellan två tabeller.

Två eller flera relaterade tabeller kan inte skapa en ring. Varje relationsserie måste ha en inledande och en avslutande tabell.

Relationer är dubbelriktade, men du kan välja tillval för sortering, skapande och radering av poster separat för varje tabell i relationen. Du kan lägga till par av matchande fält i en relation efter behov, tills du uppnår önskade relationsvillkor.

Du kan skapa komparativa relationer och använda följande relationsoperatörer: = (ekvivalent med), ≠ (inte lika med), < (mindre än), ≤ (mindre än eller lika med), > (större än), ≥ (större än eller lika med) och x (kartesisk produkt).

Antalet relationer begränsas endast av utrymmet på hårddisken.

■ Ny metod att kontrollera åtkomst till databasfiler

Du kan begränsa vad användare ser och gör i en databasfil genom att definiera konton och behörighet.

Via kontona autentiseras användare som försöker öppna skyddade filer. För varje konto anges ett kontonamn och vanligen ett lösenord. Användare som inte anger giltig kontoinformation kan inte öppna skyddade filer.

Behörigheten anger en viss behörighetsnivå i förhållande till en databasfil. Det finns många tillval som du kan använda för att begränsa åtkomsten till en databas. Du kan till exempel ange vilka layouter som ska vara synliga, vilka menyer som ska vara tillgängliga och ifall utskrift är tillåten eller inte. Med behörigheten kan du också begränsa åtkomsten till särskilda tabeller, poster eller fält i en fil. Varje konto tilldelas en viss behörighet.

■ Konvertering av flera filer

Filer som har skapats med äldre versioner av FileMaker Pro måste konverteras för att kunna användas i FileMaker Pro 7. Med funktionen för konvertering av flera filer kan du konvertera alla filer som ingår i en relationslösning eller valfritt antal fristående filer. Inga befintliga filer ersätts vid konverteringen.

Information om hur du konverterar FileMaker Pro-filer finns i *Konvertera FileMaker-databaser från tidigare versioner*. PDF-versionen av detta dokument finns i mappen Elektronisk dokumentation (i mappen Svenska – Extra).

■ Flera fönster per fil

Du kan öppna mer än ett fönster per fil. Det gör att du till exempel kan visa en layout som både en lista och ett formulär eller söka efter och sortera poster på olika sätt i olika fönster.

■ Större filstorlekar

Den maximala filstorleken är 8 terrabyte, endast begränsad av tillgängligt hårddiskutrymme. En terrabyte är lika med 1024 gigabyte.

■ Flera tabeller, fält och poster per fil

Du kan ha maximalt 1 miljon tabeller per fil och 64 biljarder poster per tabell (under filens livslängd).

Det maximala antalet fält per tabell är 256 miljoner (under filens livslängd).

■ Förbättrade filreferenser mellan FileMaker Pro-filer

En filreferens är en namngiven sökväg till en extern fil, exempelvis en relaterad fil, som används av den aktuella databasfilen. I dialogrutan Definiera filreferenser kan du hantera namngivna referenser och ange en eller flera alternativa sökvägar till en extern fil.

■ Lagra filer av valfri typ i containerfält

I containerfält kan du lagra filer, till exempel

- bilder, filmer, foton, punktuppbyggda bilder och ljud upp till 4 GB per fält
- dokument, inklusive Microsoft Word- och Excel-filer, PDF-filer, o.s.v.
- multimediefiltyper som stöds av QuickTime 6.0
- OLE-objekt (Windows)

Fält- och layoutförbättringar

■ Större lagringskapacitet för textfält och numeriska fält

Textfält kan innehålla upp till 2 GB med bokstäver, symboler och siffror som används som text, per fältrepetition, endast begränsat av mängden tillgängligt RAM-minne och hårddiskutrymme.

Numeriska fält kan innehålla värden på upp till 800 siffror eller andra tecken och negativa tal inom samma intervall.

■ Fälttypen Tidsstämpel

Du kan lagra datum och klockslag i ett fält som en referens till en bestämd punkt i kalendern.

■ Fält som använder global lagring

Ett fält som använder global lagring är ett fält som innehåller ett värde som används för alla poster i en fil. Alla typer av fält (utom statistikfält) kan nu definieras som fält som använder global lagring.

■ Spara ändringar vid utformning av layouter

Du kan spara och ångra layoutändringar manuellt eller skapa en programinställning som sparar layoutändringarna automatiskt när layoutläget avslutas.

■ Spara poständringar

Du kan ställa in FileMaker Pro så att en bekräftelsedialogruta visas när en post vars data har ändrats avslutas. Du kan aktivera eller inaktivera bekräftelsedialogrutan separat för varje layout.

■ Förbättringar i statistikfält

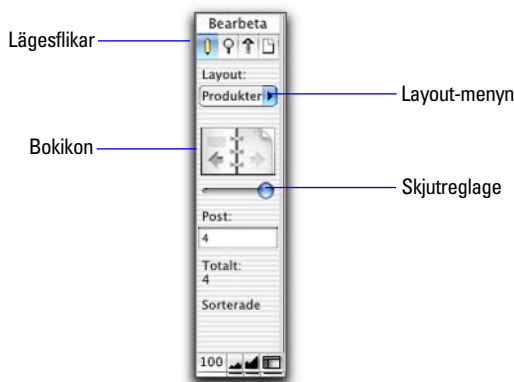
För repeterade fält kan du nu välja att summera repetitionerna tillsammans eller var för sig.

I en statistikrapport kan du ange enligt vilket statistikfält sortering ska utföras, så att data kan ordnas på ett mer logiskt sätt.

■ Portalförbättringar

Nu kan du lägga till fält i en portal medan du skapar portalen och portalraderna bevaras när portalen avslutas.

Statusområde med ny utformning



Manusförbättringar

Det är nu möjligt att sända en parameter till ett manus. Följande är nytt bland manusstegen:

- Steg för fönsterhantering, till exempel Nytt fönster och Flytta/Storleksändra fönster
- Steg för kontohantering, till exempel Lägg till konto och Återställ kontolösenord
- Andra steg, till exempel Else If, Ställ in markering, Utvidga sökning och Förfina sökning

Nya funktioner

Nya funktioner har lagts till i följande kategorier: Statistik, Design, Status, Logik, Numeriska, Text, Textutformning och Tidsstämpel.

Beräkningsförbättringar

Förbättringarna omfattar bland annat följande: större precision, förbättrad felhantering, lokala variabler och kommentarer i beräkningar.

Förbättringar i webbpublicering

Gränssnittet Direkt webbpublicering har fått en ny utformning, så att det ser ut och fungerar som FileMaker Pro-skrivbordsprogrammet.

Det är nu enklare att konfigurera en databas för Direkt webbpublicering på grund av följande:

- Du kan publicera valfritt antal FileMaker Pro-layouter direkt på webben. Du är inte längre bunden till ett begränsat antal fördefinierade webbvisningslägen. Detta effektiviserar utformningen av en databas eftersom du kan utveckla en lösning som fungerar för alla kunder.
- Åtkomsten till data, layouter och fält baseras på användarkonton och lösenord, på samma sätt som i skrivbordsprogrammet.
- Webbanvändare kan utföra komplexa manus med många steg. Mer än 70 manussteg kan nu utföras via webben.

Direkt webbpublicering har ett statusområde med verktygsfältsikoner och knappar, som ger tillgång till alla funktioner som webbanvändarna behöver för att använda dina webbaserade lösningar:

- I bearbetningsläge kan webbanvändarna skapa, ändra, duplicera och ta bort poster.
- I sökläget går det att utföra mer flexibla och effektiva sökningar – webbanvändarna kan utföra sökning med flera sökposter, utesluta sökvillkor och utvidga eller förfina befintliga sökposter.
- Webbanvändarna kan arbeta med data i vilken layout och vilket visningsläge som helst – de är inte längre bundna till fördefinierade visningslägen och formulär när de redigerar eller söker efter data.
- Webbanvändarna kan dynamiskt ändra den aktuella layoutens visningsläge för att arbeta interaktivt med data i formulär, listor och tabeller.

- Fält fylls nu med standardvärden över webben när poster skapas.
- Statusområdet kan nu visas och döljas av användaren eller döljas av databasutvecklaren om ett anpassat gränssnitt önskas.

Webbanvändare kan också dra nytta av andra nya FileMaker Pro 7-funktioner.

- Behörigheten är närmare knuten till databasschemat, så att du kan:
 - styra en användares möjlighet att komma åt specifika poster, layouter och fält och nu även specifika manus.
 - begränsa fildelningsbehörighet baserat på specifik teknologi (Direkt webbpublicering, XML, o.s.v.).
 - kräva att användarna anger både konto- och lösenordsinformation för att kunna öppna skyddade filer.
- När webbanvändare ansluts upprätthålls individuella, flertrådiga sessioner – precis som med webbprogram ”kommer programmet ihåg” transaktionerna över flera skärmar. För värddatorn är det ingen skillnad mellan en session som har startats från en webbklient och en som har startats från en FileMaker Pro-klient. Det betyder att uppgifter som användarna utför, till exempel att söka efter poster eller sortera och navigera bland poster, inte längre påverkar databasen på värddatorn.

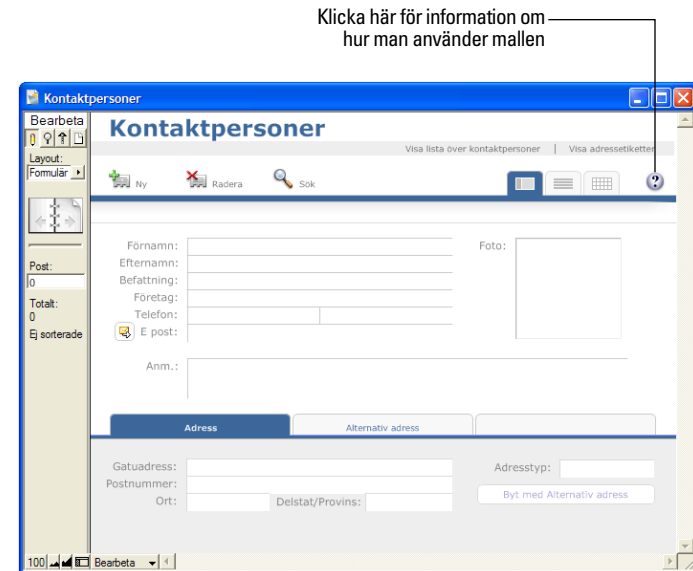
Information om Direkt webbpublicering finns i *FileMaker Handbok för direkt webbpublicering* som finns i mappen Elektronisk dokumentation (i mappen Svenska – Extra).

Dokumentation om säkerhet

Information om rekommenderade filskyddsåtgärder finns i *FileMaker Säkerhet* som finns i mappen Elektronisk dokumentation (i mappen Svenska – Extra).

Nya och uppdaterade mallar

I FileMaker Pro ingår en uppsättning mallar, vilket innebär färdigutformade och formaterade databasfiler eller webbsidor som du kan kopiera och ändra efter eget behov. Mallarna har uppdaterats både vad gäller form och funktionalitet.



Mer information finns i *Anpassa FileMaker Pro-mallar* som finns i mappen Elektronisk dokumentation (i mappen Svenska – Extra).

Konvertering av datum med tvåsiffriga årtal

Det går att ange datum med tvåsiffriga årtal i FileMaker Pro, till exempel "4/4/99" och "12/12/03". Dessa datum är dock oklara eftersom de inte anger århundradet. Om du anger "16/11/53" kan 53 motsvara år 1953, år 2053 eller år 53 i något annat århundrade.

När du anger tvåsiffriga årtal i ett datumfält konverteras de i FileMaker Pro till fyrsiffriga årtal enligt en konverteringsmetod som beskrivs i hjälpavsnittet ”Konvertering av datum med tvåsiffriga årtal”. Denna konverteringsmetod konverterar kanske inte den tvåsiffriga årtalsangivelsen till det århundrade som du förväntar dig, vilket kan ge felaktiga datumangivelser. Se hjälpavsnittet för vidare information.

Praktisk introduktion med självstudier

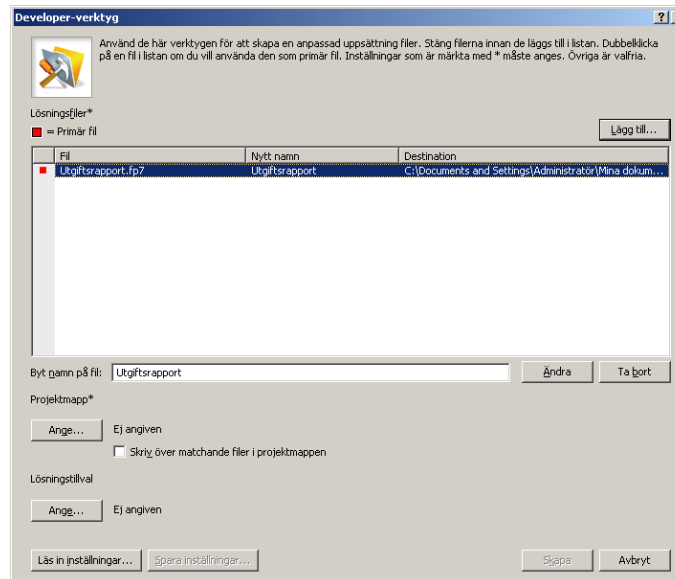
För att ge nya användare möjlighet att snabbt bekanta sig med FileMaker Pro ingår en utförlig introduktion med självstudier. Självstudierna ger praktisk vägledning i programmets grundläggande funktioner, inklusive hur man söker efter poster och skapar databaser, relationer, beräkningar, manus och rapporter. Se *FileMaker Pro Introduktion*.

Nya funktioner i FileMaker Developer 7

Obs! Se FileMaker Developer *Handbok för utvecklare* för fullständig information om de nya funktionerna.

Inbyggda Developer-verktyg

Developer-verktygen har byggts in i FileMaker Developer för att ge möjlighet att skapa runtime-databaslösningar. Med Developer-verktygen väljer du de databaser som ska ingå i runtime-lösningen och vilka inställningar som ska användas för dem.



Dialogrutan Developer-verktyg

Med Developer-verktygen kan du:

- anpassa menyalternativen på menyerna Hjälp och Om
- döpa om lösningar så att de passar ditt eget varumärke
- lägga till en egen logotyp eller grafik till stängningsbilder
- hindra användare från att ändra strukturen i dina databaser

